

崁頭山、大獅嶺、二尖山、獅額山

| 植物介紹



| 獅額山

文、圖／凌明裕

| 孚佑宮仙公廟

位於台南市東山區崁頭山的孚佑宮仙公廟，據傳八仙之一的呂洞賓先祖在明朝 400 年前，曾經顯化於崁頭山欲度化衆生，並留下古蹟。1946 年善信張東明發起鳩資，在石厝之房建一草庵，以振香火；1962 年新營有志黃水等人士倡起籌建孚佑宮。「山山包裹水水歸，真穴天成認四圍」為靈山毓秀、地靈人傑、靜心休憩、健行之聖地。

一樓觀音佛祖殿，二樓南極仙翁與何仙姑、藍采和、漢鍾離與張果老(對弈、下棋)、曹國舅、呂洞賓、李鐵拐、韓湘子等八位道長仙人，分別



| 孚佑帝君～呂洞賓

代表男女老幼、貧賤富貴或福祿壽喜的民間百姓縮影。八仙一詞可追溯至東漢牟融〈理惑論〉、明朝吳元泰〈仙出處東遊記〉才正式定型八位神仙。其中以呂洞賓最爲人所景仰，通稱孚佑帝君、純陽



| 孚佑宮仙公廟，地靈人傑

祖師、呂仙、呂祖、呂仙祖、呂祖師、呂仙翁、呂仙公、五恩主、五陽祖師、託夢之神、礦業元神。八仙歷史故事表現在宗教信仰、雜劇、戲曲、傳說故事、造型藝術、廟宇建築、刺繡、瓷器、書畫、花燈...等。

仙公廟蟾蜍公海拔 578 公尺(198907,2573980) 指標樹龍眼胸圍 255 公分。廟埕盆栽植物有楓港柿(*Diospyros vaccinioides*)，又名小果柿，分布於台灣楓港、海南島、香港、深圳。葉互生，長卵



| 楓港柿



| 植梧



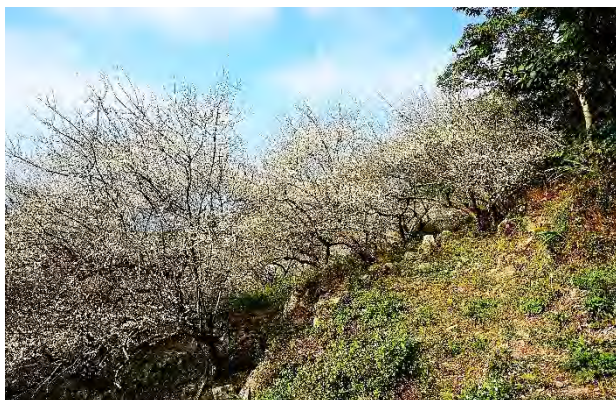
| 交力坪鐵色

形明亮富光澤，深秋呈褐紅色；花雌雄異株，淡黃色，漿果紫黑色。臭娘子(*Premna serratifolia*)，又稱壽娘子，是小品盆栽上選之樹種，葉面青綠，木質硬可做絲雕、山采素材，多帶有舍利幹。葉子和根在傳統醫學中做利尿劑、催乳劑、健胃劑、退燒劑；煮沸藥茶，用於治療背痛。葉子與根含有精油，提供椰子油加香料；根部為染料，提供黃棕色粉末，用在酒精製成橙棕色酊劑；木材紋理細緻，廣泛用在工具、刀柄、器具、槳材。其它植物另有棍棒椰子、樹葡萄、沙漠玫瑰、左手香、小葉黃蟬花、山黃梔、白樹仔、植梧、龍柏、榕樹、土沉香、朴樹、變葉木、福木、木槿、花旗木、洋紫荊、黃金榕、洋紅風鈴木、紫薇、蘭嶼羅漢松、竹莖椰子、蘭嶼赤楠(*Syzygium simile*)。

| 崁頭山

崁頭山生態廊道包括後大埔古道、大小獅嶺步道、天池步道、碧尖步道、獅額山步道、劍文山步道，是眺望嘉南平原最佳的景觀線。

崁頭山登山口海拔 584 公尺(198991,2573972) 指標樹榕樹胸圍 187 公分。休憩平台賞梅花，胸圍 117 公分。清·寧調元〈早梅〉：「夭紫嫣紅恥



| 梅園

效顰，獨從末路見精神；溪山深處蒼崖下，數點開來不借春。」唐·張謂〈早梅〉：「一樹寒梅白玉條，迴臨村路傷溪橋；不知近水花先發，疑是經冬雪未銷。」梅花不畏嚴寒，凌寒獨開，撲鼻香。梅園常見植物有櫻花、欖仁、龍柏、台灣肖楠、檳榔、煙火樹、陰香、龍眼、石斛蘭、變葉木、虎尾蘭。

石蟾蜍海拔 693 公尺(199095,2573865)，指標樹澀葉榕胸圍 170 公分。觀察酷似蟾蜍的奇石，附著的植物有同蕊草(*Rhynchosyris discolor* f. *discolor*)，學名由希臘文 rhynchos(鳥嘴)和 theke(盆)締造而成，意指其果實好像鳥嘴盆狀。漿果球形，成熟呈白色晶瑩剔透，非常可口。另有雀榕、星蕨、猿尾藤、台灣鱗球花、薄葉三叉蕨、中國穿鞘花、西南冷水麻、冷清草、細葉麥門冬、火炭母草、台灣蘆竹、紫背鴨跖草、三奈、香澤蘭、杜虹花、五節芒，偶見楹樹。

大葉楠巨木 0.6 公里海拔 780 公尺(199202,2573847)，胸圍 252 公分，伴生水同木、山香圓、黃藤、麻竹、咬人狗、咬人貓、稜果榕、細葉饅頭果、山棕、白匏子、樟葉楓、蛇根草以及交力坪鐵色(*Drypetes karapinensis*)。交力坪車站距離梨園寮車站 3.5 公里，地名由來是鄒族 Karapin 社音轉成，又說此地地勢平緩，為早期住民與挑夫交換農牧產品與布、鹽、刀、鼎、火柴的山坪，是瑞里與瑞峰的主要中心點。

乾寶塔爐海拔 816 公尺(199209,2573795)，外觀是座蜂窩狀岩體，傳說晨昏之際，塔爐之中會有一股煙霧裊裊而升。指標樹大葉楠胸圍 165 公分，塔爐附著植物有島榕、柚葉藤、台灣崖爬藤、

三叉蕨、風藤、石荳舅(長果山橘)、紫背草、薄葉蜘蛛抱蛋、薄葉三叉蕨。

情人石海拔 828 公尺(199211,2573793),天氣晴朗時,可俯瞰嘉南平原、二尖山、三尖山、劍文山及曾文水庫等景觀,下方有座涼亭。指標樹青剛櫟形成分蘖狀,胸圍約 350 公分。情人石植物有胸圍 200 公分的黑板樹、柚、變葉木、冇骨消、黛粉葉、射干、蜘蛛百合、大葉鐵角蕨、萬年青、水同木、龍眼、角花烏斂莓、石朴、稜果榕、大葉楠、血藤、火炭母草、菝葜、烏榕、華九頭獅子草及銹毛鐵線蓮。銹毛鐵線蓮(*Clematis leschenaultiana*),聚繖花序,3 朵花被片 4 枚,外被金黃色絨毛,瘦果紡錘形,被絨毛。鐵線蓮廣布北半球,人工雜交大量園藝品種,花色衆多,爽潔淡雅,常見是紫色漸變藍色,一般 6-8 枚,單瓣或半重瓣,輻射對稱,無花瓣、多瓣品種,

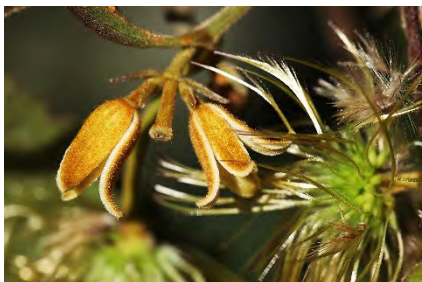


| 崁頭山情人石 | 鐵線蓮包查德女爵 | 銹毛鐵線蓮

雄蕊多數,雌蕊心皮一至多數,離生,子房上位,瘦果具長尾被毛,如鐵線蓮包查德女爵。

崁頭山海拔 853(844)公尺(199308,2573817,具有兩顆基石~水資源基石與圖根點 NO.123 基石,小百岳編號 64 號。指標樹相思樹胸圍 160 公分。三角點植物南美朱槿(*Malvaviscus arboreus*),本種源自哥倫比亞北部穿過中美洲到墨西哥、加勒比海、維爾京群島、牙買加、古巴、巴哈馬。鮮豔紅色花,一年四季都能開花,被紐西蘭視為入侵種植物。花葉煎劑具有解熱、消腫;葉煎劑塗抹在頭髮上,是潤濕兼具富有光澤;樹皮纖維是繩子替代品。植物尚有菊花木、山棕、龍眼、咖啡樹、山香圓、樹杞、鵝掌柴、麻竹、黃藤、交力坪鐵色、山柚、黑星紫金牛、芒果、白匏子、咬人狗、台灣錐花、姑婆芋、過溝菜蕨、中國穿鞘花、三角葉西番蓮、大葉楠、毛蓮菜、五掌楠。偶見台灣石楠(*Photinia lucida*),聚繖花序白花,核果倒卵形,成熟時鮮紅色。石楠是優良景觀、庭園觀賞樹,本草圖經「石南,春生白花,成簇,秋結紅實...南北人多移植以植亭宇間,陰翳可愛,不透日氣。」

茄荅九湖山又稱嘉林湖山,海拔 801 公尺(199747,2573973),無基點,三角點名牌繫在胸圍 76 公分的樟葉楓。指標樹相思樹胸圍 197 公分,稜線眺望大凍山、圓墩仔山、文玉山、茶園山、



| 台灣石楠 | 中國穿鞘花 | 華九頭獅子草



| 從茄苳九湖山稜線眺望大凍山、圓墩仔山、文玉山、茶園山、小獅嶺群峰

小獅嶺群峰。縱走南瀛百岳路線或者至樟樹林，折回南 104-1 仙公廟路線。崩崖植物山黃皮 (*Murraya euchrestifolia*)，屬名是紀念具有德國血統的瑞典植物學家約翰·安德斯·默里 (Johan Anders Murray, 1740-1791)，用其姓締造而成，其為林奈的學生。山黃皮在植物分類上與咖哩樹有親緣關係。1914 年 1 月伊藤太右衛門 (Ito Toyemon) 在南投眉溪採集，1916 年早田文藏博士發表於〈台灣植物圖譜〉。奇數羽狀複葉，頂生白花具芳香，花瓣 4-5 枚，花絲細長，漿果球形，成熟時橙紅色。耐陰、耐旱、綠籬水土保持樹種，樹葉是黑鳳蝶幼蟲的食草及成蟲的蜜源植物。



| 山黃皮

其它植物有台灣蘆竹、石荳舅、九芎、珍珠蓮、細葉饅頭果、香澤蘭、五掌楠、小梗木薑子、橢圓線蕨、白孢子、華八仙、陰香、麻竹、咖啡樹、猿尾藤、龍眼。偶見角花烏斂莓 (*Cayratia corniculata*)，粗莖胸圍 9 公分，一節長 12 公分，猶如一條粗蛇纏繞林間。外型與烏斂莓相似，角花烏斂莓葉質光亮，膜質，小葉之葉端狹長漸尖，

鋸齒較少 5 對，葉脈凸起狀；烏斂莓葉質無光澤紙質，除頂小葉外，其餘小葉端圓鈍，鋸齒 8 對，中脈與側脈呈凹陷狀，另主要差異在花苞期，花瓣無「角刺」。



| 角花烏斂莓的粗莖，猶如一條粗蛇纏繞林間

崁頭山 1.5 公里處海拔 707 公尺 (198977, 2573782)，小心崩石區，指標樹九芎胸圍 134 公分，右側巨大崖石壁植物假毛蕨 (*Pseudocyclosorus esquirolii*)，又稱斜葉金星蕨，二回羽狀深裂，羽片無柄，越往基部長度明顯漸縮成蝶形，孢膜圓腎形，無毛。其它植物有縮羽泛美金星蕨 (縮羽金星蕨)、龍珠、密花苧麻、華九頭獅子草、島榕、台灣蘆竹、黑果馬廐兒、紫背草、五節芒、假酸漿、橢圓線蕨、龍船花、田代氏澤蘭、菁芳草及棕葉蘆 (*Thysanolaena latifolia*)，又稱亞洲

| 眺望枕頭山、碧雲寺



| 山河巖



| 整片樟樹林巨大高聳

| 樟樹旁的土地公廟



| 土地公廟內有 2 顆三角形的祖靈石

掃帚草，菲律賓認為用其當掃帚比蘆葦更耐用、價格更高，針對拋光硬木地板清潔是最佳工具。〈大武壠民族誌〉提及早期用來編製掃帚有 4 種植物～散穗高粱、五節芒、細葉金午時花、棕葉蘆。另可栽植當籬笆、屏風，成為庭院造景植物。

炭頭山 1.7 公里涼亭海拔 729 公尺(199113, 2573867)，可眺望枕頭山、碧雲寺「半壁吊燈火」之靈穴。植物有台灣山桂花、假酸漿、白匏子、稜果榕、山黃麻、山香圓、華八仙、大葉楠、樹杞、多子漿果莧、蛇根草、小杜若、玉山紫金牛、疏花魚藤、千金藤、中國穿鞘花、九丁榕、三叉蕨、粗毛鱗蓋蕨(*Microlepia strigosa*)。

山河巖海拔 533 公尺(200215,2574606)，位於台南市東山區青山里 89-5 號，主祀觀世音菩薩，1986 年創建，後面的山河嶺是台南市東山區與嘉義縣大埔鄉的界山。門聯「觀透宇宙山上慈覺明佛理，音傳四方河中法水洗塵心。」栽種植物有枇杷、澀葉榕、大星蕨、仙桃、蜘蛛百合、馬拉巴栗、龍柏、雞蛋花、茉莉花、千年竹、報歲蘭、火球花、蘆薈、羽葉蔓綠絨、黑葉朱蕉、龍柏。

樟樹林據說是 1943 年人為栽植，整片樟樹林巨大高聳，〈本草綱目〉：「其木理多文章，故謂之樟。」嘉義地區頗負盛名的傳統漢語詩人賴惠川(1887-1962)，詩「花紋遍體老蕃山，萬蠹紛紜未足患；自昔名高三角湧，未能真味落人間。」三峽舊地名為三角湧，曾是外商收購樟腦之地，繁華盛時。指標樹樟樹 1 號胸圍 327 公分，在 29 號樟樹左方有一座土地公廟，祖靈石有兩顆，呈現三角形；平埔族屬於泛靈信仰，人們相信天地萬物、自然現象和祖先都有「靈」的存在，大武壠族稱之太祖或番太祖。

樟樹林伴生植物有石朴、黃藤、糙莖菝葜、橢圓線蕨、野薑花、黑星紫金牛、高士佛饅頭果、著生珊瑚樹、龍眼、馬藍、月橘、咬人狗、毛蓮菜、稜果榕、密花苧麻、茄苳、木賊、白匏子，左方岔路至南方森林咖啡，銜接天池、半山；直行後大埔古道。

東原里舊稱前大埔，原稱為「十八重溪」，清康熙年間，諸羅武舉人李貞鎬與當地平埔族人簽訂土地契約，招來潮系「大埔縣」客家移民移居開墾，逐漸形成聚落，而為懷念故鄉故將此處稱之為「大埔」。但因嘉義縣大埔鄉有粵人入墾，也稱作「大埔」，為了區分，故將此處稱為「前大埔」，嘉義縣大埔鄉就稱為「後大埔」或「簡霧社」。古道是串聯兩個庄頭感情的道路，因 1973 年曾文水庫完工，煙漠荒蕪，幸好有找路人呂慶福先生不辭辛苦、披荊斬棘，打通了樟樹林越嶺縱走曾文水庫路線。

後大埔古道前端種滿阿拉比咖啡樹，譽名「東山咖啡」；探討起源，日本人在楠西設立咖啡試驗農場，在農場工作的

東山鄉民曾綠波先生將咖啡苗帶回崁頭山，因而開啓東山咖啡的種植，後來在郭雅聰及有心人士推廣下，復甦形成咖啡熱潮，與雲林古坑、南投國姓、嘉義阿里山咖啡齊名。



| 東山咖啡

高繞點海拔 687 公尺(208888,2574706)，常見植物有稜果榕、黃藤、山香圓、樹杞、三奈、水同木、山紅柿、交力坪鐵色、五掌楠、華八仙、根節蘭等。稜線五掌楠巨木海拔 742 公尺(200979,2574638)，胸圍 270 公分，常見麻竹林、龍眼、咬人狗、山香圓、鵝掌柴、假酸漿。

| 大獅嶺步道

山河嶺海拔 837 公尺(200907,2574465)，指標樹樟葉楓胸圍 182 公分，屬南瀛百岳誌，為綠色長城大獅嶺步道其中一站。山河嶺植物有山香圓、五掌楠、相思樹、柚、華八仙、稜果榕、白匏子、熱帶鱗蓋蕨、黑星紫金牛、香澤蘭、交力坪鐵色、三奈、細葉鰻頭果、樟樹、苦苓舅、綠竹。

往曾文水庫岔路相思樹海拔 864 公尺(201049,2574915)，胸圍 200 公分。另有後大埔石櫟 (*Lithocarpus cornea*)，胸圍 128 公分，1912 年 11 月由中井宗三(Sozo Nakai)採集，早田文藏博士發

表於〈台灣植物圖譜〉第四卷；又稱煙斗石櫟，盛產於中國大陸的福建、湖南、貴州三省南部及廣西、廣東、雲南東南部。殼斗與小西氏石櫟相似，惟後大埔石櫟果鱗較高，堅果先端近截形，



| 後大埔石櫟

被細絨毛。伴生植物有白匏子、粗糠柴、華八仙、大葉楠、麻竹、五掌楠、黃藤、土牛膝、青剛櫟、龍眼、樹杞、屏東木薑子、疏花魚藤。

小獅嶺海拔為

875 公尺(201882,2575001)無三角點，指標樹青剛櫟胸圍 133 公分，植物有小梗木薑子、華八仙、黃藤、苦苓舅、麻竹、藤胡頹子、橢圓



| 藤花椒

線蕨、杜虹花、三奈、白背芒、樟葉楓、海州常山、石朴、九節木、平柄菝葜、長梗紫麻、龍眼。拉繩段海拔 994 公尺(201164,2575522)，指標樹九芎胸圍 250 公分、阿里山三斗石櫟胸圍 204 公分。稜線植物有藤花椒(*Zanthoxylum scandens*)，膏藥果由 1-4 枚組成，成熟後紅黃色，種子呈烏黑色；與四川花椒烹調麻辣味比較，腥衝味道、苦澀味明顯，麻感就不佳。小獅嶺屬廣大的後大埔石櫟族群，其它植物有黃藤、白匏子、細葉鰻頭果、黃藥子、屏東木薑子。

大獅嶺海拔 1001(971)公尺(201172,2575689)大水塔後方銜接天池步道，休息亭倒塌，僅見水泥地。大獅嶺又稱李子園山，是十八重溪發源地、台南最高峰大凍山南稜。指標樹相思樹胸圍 183 公分，地被植物有崖薑蕨、三奈、何首烏、風藤、橢圓線蕨、台灣杪欏、九芎、火炭母草、野棉花、廣葉鋸齒雙蓋蕨、水同木以及亨利氏伊立基藤 (*Erycibe henryi*)。

| 現今的大獅嶺森林公園已沒入荒煙漫草中



獅嶺坪海拔 967 公尺(201176,2575896), 又稱大獅嶺森林公園, 原規劃石階、涼亭、石桌椅等休憩設施, 但今日已沒入荒煙漫草中, 不勝唏噓。指標樹相思樹胸圍 251 公分, 公園植物有山香圓、水同木、山棕、野牡丹、柚、著生珊瑚、山黃麻、五掌楠及三奈。三奈(*Zingiber pleiostachyum*), 又稱山奈; 奈字, 〈廣韻〉奈果木名, 奈有青、白、赤三種。1908 年 8 月由川上瀧彌與森丑之助於南投巒大山採集。俗稱沙薑, 塊莖無法如廣東的沙薑(*kaempferia galanga*), 香辛、肉厚, 運用在滷肉色, 或將檸檬草、洋蔥、大蒜、三奈調成特製醬料, 塗抹烤鴨, 風味特佳。

二凍山海拔 936(927)公尺(201088,2576130), 指標樹青剛櫟, 分蘖胸圍 398 公分, 伴生五掌楠、九節木、後大埔石櫟、台灣蘆竹、山棕、九芎、地錦、石朴、阿里山女貞、猿尾藤、裡白巴豆。三角點無基石, 有登頂標高牌, 屬岩稜地形, 是大凍山縱走曾文水庫、綠色長城的重要三角點, 往上可達文玉山、大凍山南峰, 南寮岔至大凍山。

大凍山海拔 1241 公尺, 台南市第一高峰, 小百岳編號 62 號, 內容介紹請參見 2010 年 3 月 295 期鳥語雜誌【大凍山植物介紹】。稜線特徵種有菱果石櫟、奧氏虎皮楠、紅葉樹、屏東木薑子、

長葉木薑子、菲律賓楠、山红柿、杜英、頷垂豆、華八仙、小花鼠刺、黑星櫻、台灣楊桐、台灣寶鐸花、狗骨消、五節芒、台灣土茯苓、裡白葉薯榔、蔓芒萁、瓶蕨、波氏星蕨、薄葉風藤。

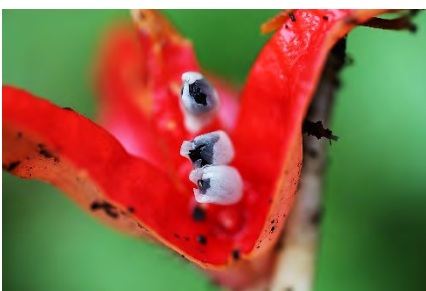
折回水泥農路, 往李子園的途中發現黃金果(*Pouteria caimito*), 屬名是以南美北部奎亞納地方土名 Pourama Pouteri 締造而成; 漿果球形, 黃金色, 內含膠質物, 甜度介於 12-15 度, 製成果汁或冰淇淋, 或加入鳳梨、芒果風味特佳。其它植物有板櫟(紅葉)、荔枝、龍眼、柑橘、油菊、風鈴木。



| 油菊

李子園神農宮海拔 619 公尺(200450,2576123) 根據〈東山鄉志〉之記載, 主祀神農大帝, 日治時期因民宅私奉, 爲了避免清算掛在樹上藏匿, 免於被燒毀的命運, 1987 年神明顯示神威, 建宮廟奉祀。神農宮常見植物有粗肋草、桂花、虎尾蘭、九重葛、龍眼林、龍柏、島榕、聖誕紅、巴西野牡丹、花旗木。往天池步道上偶見紫葉咖啡(*Purpurascens*), 是巴西波旁種(Bourbon)的基因自然變種 SL-34, 豆子小而緊實, 風味及口感特殊, 脂質豐富, 入口滋味強烈分明, 富多層次風味變化, 酸度輕而明亮、柔順。

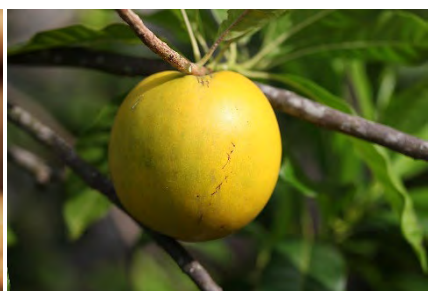
| 天池



| 三奈



| 廣東的沙薑 (*kaempferia galanga*)



| 黃金果

天池海拔 713 公尺(200597,2575488), 古老火山口湧泉, 大獅嶺(五指山)環繞, 池中有九曲橋。天池畔植物有洋紫荊、高士佛澤蘭、穗花棋盤腳、火箭樹、睡蓮、巴西野牡丹、花旗木、西洋杜鵑、非洲鳳仙花、蓖麻、台灣肖楠、紫花酢漿草及大豬屎豆。大豬屎豆(*Crotalaria assamica*), 特有蝶形大黃花是主要特徵, 根部與某些土壤細菌具有共生關係, 固氮綠肥; 東南亞居民則作為藥用作物。



| 大豬屎豆

龜形山海拔 729 公尺(20055,2575508), 三角點全被阿拉比咖啡樹環繞, 指標樹檳榔胸圍 43 公分, 基石是欣賞天池倒映山影樹林、享受與世隔絕的氛圍。

| 永興宮



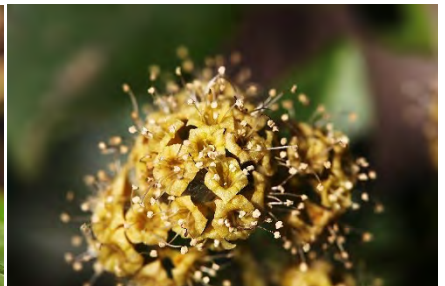
永興宮海拔 606 公尺(200014,2575470), 門聯「福德恩澤由來久, 正神生靈萬民安」, 福德正神中間供奉穿紅布的石頭公, 印證平埔族公廨演變, 百年來太祖泛靈信仰依舊在此地不變。永興宮為南 104-2 道路 5.5 公里終點, 指標樹茄苳胸圍 104 公分, 栽種植物有鐵樹、美人蕉、山櫻花、蕾絲金露花、龍眼。偶見印加果(*Plukenetia volubilis*), 又稱南美油藤、星果藤、印加花生, 原生地為南美洲安地斯山脈熱帶雨林, 食用歷史超過三千多年。據研究, Omega-3 含量約 45-55%,



| 印加果, 食用歷史超過 3000 年



| 百部, 塊莖具有殺蟲劑功效



| 腺果藤, 是斯氏紫斑蝶的蜜源植物

是魚油的 2 倍、橄欖油的 50 倍, 具有減脂、促進大腦發育、幫助消化、降低膽固醇、延緩老化、過敏之藥效。

炭馬鞍部海拔 608 公尺(198933,2573107), 通往碧蓮寺之碧尖步道, 昔日是救國團健行路線與台南市成年禮訓練道路。鞍部指標樹島榕胸圍 377 公分, 對面雀榕纏勒相思樹則有 404 公分。常見植物有大葉楠、鵝掌柴、屏東木薑子、香楠、山葛、風藤、漢氏山葡萄、有骨消、小花蔓澤蘭以及百部。百部(*Stemona tuberosa*), 分布於中國南部、印度東北部、越南、柬埔寨、寮國、泰國、馬來西亞、印尼、菲律賓; 塊莖具有生物鹼、馬鈴薯鹼、異馬鈴薯鹼, 有殺蟲劑功效, 可對抗蚊子幼蟲(孑孓)、跳蚤、昆蟲。馬山嶺海拔 682 公尺(198628,2572411), 無基石, 有巨石平台, 指標樹大葉楠胸圍 66 公分, 常見植物有檳榔、麻竹、高士佛饅頭果、屏東木薑子、香澤蘭、水同木。

| 一尖、二尖、三尖山

一尖山海拔 818 公尺(198495,2572066), 有一顆 1983 年急水溪水源基石 20 號。水源基石指標樹白袍子, 胸圍 68 公分。常見植物有咬人狗、龍眼、台灣矢竹、麻竹、黑星紫金牛、紅果薑、九節木、五掌楠、交力坪鐵色、雞血藤、粗糠柴、山菜豆、弧脈鳳尾蕨、瓦氏鳳尾蕨。

七星崙海拔 813 公尺(198493,2571964), 東方觀景點, 遠眺玉山以及往南方向的南二、南一段、飭山、桌武山、玉打山、拉比嶺山, 近眺三腳南山下的曾文水庫。指標樹五掌楠胸圍 202 公分, 其它植物有石朴、大葉楠(板根)、山棕、黃藤、長梗紫麻以及盛開的腺果藤(*Pisonia aculeata*), 淡黃色花瓣是斯氏紫斑蝶的蜜源植物。

北肩高地海拔 864 公尺(198507,2571834), 指標樹台灣肉桂胸圍 44 公分, 高地植物有菊花木、交力坪鐵色、阿里山三斗石櫟、頷垂豆、亨利氏伊立基藤。續行拉 4 段繩子陡上二尖山。

二尖山海拔 871(863)公尺(198474,2571805), 三等三角點二六三號, 無展望, 指標樹山菜豆胸圍 44 公分。二尖山基石植物有相思林、白匏子、香澤蘭、黃藤、麻竹、龍眼、大葉楠、稜果榕、陸生珍珠茅。前行南肩高地屬相思樹林層, 底下有紅果臺、裡白巴豆、巒大雀梅藤、小梗木薑子。

猿山岔口海拔 818 公尺(198280,2571398), 指標樹九芎胸圍 92 公分。往左下行至猿山大樟樹海拔 762 公尺(198388,2571285), 3 分叉狀胸圍 561 公分, 樟樹伴生青剛櫟、九芎、三斗石櫟、鵝掌柴、華八仙、九節木、黃藤, 崖邊眺望關山、海諾南山、小關山、鞍輪名山、大竹溪山、卑南主山、見晴山等山巒美景。



| 樟樹, 三分叉狀胸圍 561 公分

猿山海拔 766 公尺(198468,2571256), 雖稱為南瀛百岳, 但無展望、無基石。稜線全是相思樹林, 飛龍掌血巨大藤本、疏花魚藤穿插、無患子黃葉搭配, 往前陡下劍文溪底, 直通曾文水庫。稜線最令人好奇, 竟然種滿咖啡樹, 當初無水狀態下, 究竟是如何存活? 若想前進必須游過咖啡樹海的心裡挑戰, 原路折回猿山岔路口。

三尖山海拔 827(823)公尺(198241,2571398), 無展望、無基石, 指標樹大葉楠胸圍 91 公分。觀察樹上居民是柚葉藤、薄葉風藤、珍珠蓮; 其它有苦苓舅、五掌楠、無患子、交力坪鐵色、綠竹、台灣石楠、三奈、藤花椒、細葉饅頭果、熱帶鱗蓋蕨、海州常山, 偶見猴歡喜。

烏山嶺岔路海拔 820 公尺(198141,2571363), 本段銜接烏山嶺海拔 476 公尺, 至 174 縣道交會需 5 小時, 右行至碧尖步道。指標樹白匏子胸圍 54 公分, 常見植物有瓦氏鳳尾蕨、柚、稜果榕、咬人狗、麻竹、咖啡樹、山黃麻、黑星紫金牛。

土地界碑海拔 670 公尺(197908,2571514), 界碑植物有飛龍掌血、紅果臺、台灣木通、猿尾藤、山棕、鵝掌柴、天門冬、光枝多花油柑、海金沙、白匏子、來社土茯苓。三尖雙雄海拔 596 公尺(197876,2571615), 指標樹樟樹分別豎立成門神, 丈量左邊胸圍 389 公分, 後面尚有 1 株。樟樹綠色居民有柚葉藤、伏石蕨、山蘇。一路與惱人的黃藤作戰, 注意倒鉤刺、滑倒路基, 終點為水泥

路土地公。土地公海拔 421 公尺(197494,2571650)無神像，只書寫福德正神。周遭全是龍眼次生林，倘若無整理栽培，龍眼樹全被小花蔓澤蘭、山葛、倒地鈴寄生覆蓋。

碧蓮寺海拔 249 公尺(196956,2571758)，1974 年觀音佛祖向當時的東山碧軒寺住持釋悟秀法師夢境指示。主神觀音佛祖起源於巖坑本地，1995 年重建完成。廟埕觀看一尖、二尖、三尖雄偉嶺線山巒。碧蓮寺植物無憂樹(*Saraca indica*)，屬名源自印度語 Sarac，本屬是豆科甘豆亞科無憂樹族，與菩提樹、婆羅樹，堪稱為佛教三大名樹。3000 年前，印度迦毘羅衛國淨飯王之妻摩耶夫人懷孕將滿十月，正與宮女們返回娘家待產，據記載：「摩耶夫人與諸官屬并及媵女，前後導從，往藍毘尼園...夫人見彼園中，有一大樹，名曰無憂，花色香鮮，枝葉分布，極為茂盛；即舉右手，欲牽摘之；菩薩漸漸從右脅出。」藍毘尼園位於今日的尼泊爾境內，臨印度北方省的邊界。無憂樹，繖房花序，花多數，呈橘紅色，小苞片長橢圓狀，舌狀斜上升，萼片倒卵形，雄蕊 7 枚，花絲光滑無毛。盛開時，火紅花簇綻放在樹冠。



無憂樹，與菩提樹、婆羅樹，堪稱為佛教三大名樹



從碧蓮寺的廟埕觀看一尖、二尖、三尖雄偉嶺線山巒

碧蓮寺其它植物有蘭嶼羅漢松、蘭嶼樹杞、棍棒椰子、側柏、花旗木、牛奶果、朱蕉、美洲合歡、漢氏山葡萄、月桃、蜘蛛百合、榕樹、春不老、山棕以及羅比梅。羅比梅(紫梅, *Flacourtia inermis*)，屬名為紀念法國東印度公司任命的馬達加斯加總督～埃蒂安·德·弗拉庫爾(Etienne de Flacourt, 1607-1660)，他是西方第一個記錄象鳥、樹懶、狐猴、矮河馬的自然歷史學家，用其姓締造而成。羅比梅原產摩鹿加

群島、新幾內亞，鮮紅果實可食，製成餡餅、果醬、果凍、糖漿、酸菜醬或泡菜食用。

羅比梅



獅額山

獅額山步道萬姓正公海拔 611 公尺(200010, 2573438)，門聯「水中四方來，山中林水來」，疑為是由三片壁仔演變成小祠，為大武壠族祭祀祖靈場所。對面野薑花海，野生植物有台灣雅楠、青苧麻、台灣山桂花、山葛、水同木、姑婆芋、山芙蓉、走馬胎、月桃、咬人狗、龍眼、山黃麻、小葉冷水麻。

獅額山登山口海拔 675 公尺(200365,2573357)由仙公廟停車場至此約莫 3 公里，前行五叉溝岔路至曾文水庫。登山口有嘉義林管處 A047 衛星控制點與土地測量局 GBA6 四等控制點。指標樹相思樹胸圍 242 公分，其它有咬人狗、白匏子、九丁榕、香澤蘭、角花烏斂莓、山素英、龍船花、山黃麻、屏東木薑子、玉山紫金牛、台灣鱗球花、大葉楠。

續行右邊基地台，見到裡白饅頭果與高士佛饅頭果生長一起，試圖分出端倪～裡白饅頭果其葉光滑，背呈灰白色，雄花花梗長 3-5mm，子房 3-4 室，花柱長筒形，3-4 深裂，蒴果 6-8 溝裂。高士佛饅頭果則葉兩面光滑，葉背綠色，雄花梗無毛，雌花梗僅 0.2mm，被毛，萼片 1/2 以上張開，子房 4 空，被密毛，花柱 4 淺裂。



| 裡白櫛木



| 台灣櫛木



| 高士佛饅頭果



| 獅額山，因從曾文水庫眺望，山勢宛若獅子之額頭，故名

保線道白河至曾文水庫 86 號高壓電塔海拔 713 公尺(200288,2573151)，電塔植物有台灣櫛木 (*Aralia decaisneana*)，又稱鵲不踏，刺櫛屬名是加拿大土名 *aralie* 締造而成，五加科依據 APG 基因分析，和繖形科、海桐花科親緣最近，今納入天胡荽與飾帶花兩屬。刺櫛嫩葉可供蔬用，種子含油脂可榨油製造肥皂。頂生繖形花序，由基部綻放花瓣如齊發煙火狀；裡白櫛木則是具有主幹骨柄齊發煙火狀花瓣。另有象草、樟樹、野牡丹。

87 號電塔，常見澀葉榕、青剛櫟、著生珊瑚樹、小梗木薑子。續行右邊，大樺木海拔 799 公尺(200457,2573015)，胸圍 305 公分。伴生植物有烏心石、華八仙、粗糠柴、猿尾藤、銹毛鐵線蓮、黃藤。

獅額山海拔 816 公尺(200524,2572979)，位於崁頭山東側，從曾文水庫眺望，山勢宛若獅子之額頭，故得其名；因高雄登山團體曾會師山嶺以紀念蔣公誕辰，故又稱「介壽嶺」。近眺曾文水庫，遠觀三腳南山後方的關山嶺線，由左至右依序是向陽山、塔關山、關山、海諾南山、小關山北峰、小關山、馬西巴秀山；另更左邊則是玉山群峰至雲峰、新望嶺。指標樹樟葉楓胸圍 126 公分，常見植物有山葛、華八仙、柚、九芎、山香圓、絨毛芙蓉蘭、屏東木薑子、樟樹、五節芒、大葉楠、弓果黍、羅氏鹽膚木、大花咸豐草、甘藷、番茄、海州常山、藤花椒、田代氏鐵線蓮、火炭母草、樹杞、牛奶榕、糙莖菝葜、三斗石櫟、台灣蘆竹及祥馬指標釘在古老柳杉電桿。

獅額山崩崖段海拔 769 公尺(200582,2572831) 常見腺果藤、細葉饅頭果、香澤蘭、樟葉楓、白匏子、相思樹、猿尾藤、九芎。續行經過 88 號電塔，眺望點海拔 791 公尺(200446,2572645)，凝視獅額山雄偉山峰。指標樹相思樹海拔 206 公分，嶺線植物是樟葉楓、白匏子、五節芒、華八仙、腎蕨、紅皮、樟樹。



| 樟葉楓

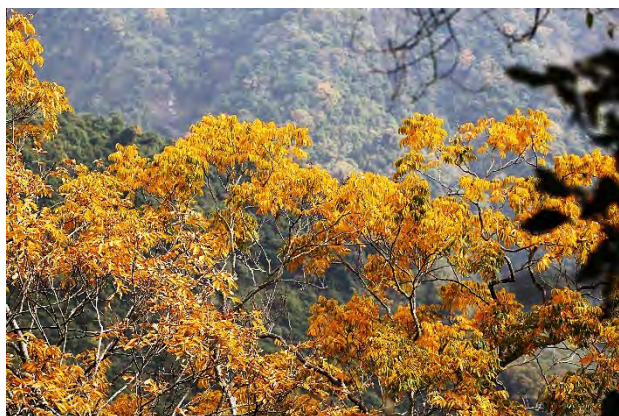


| 從獅額山近眺曾文水庫，遠觀三腳南山後方的關山嶺線

坪頂山海拔 793 公分(200292,2572563)，指標樹白匏子胸圍 58 公分，坪頂山無基點，植物有鵝掌柴、華八仙、角花烏斂莓、五掌楠、黃藤、熱帶鱗蓋蕨、黑星紫金牛、麻竹、龍眼、小梗木薑子、台灣蘆竹、屏東木薑子(盛花)，偶見疏花魚藤與老荊藤混生。



| 獅額山的高壓電塔



| 無患子

坪頂山巨石海拔 741 公尺(199984,2572571)，指標樹大葉楠胸圍 140 公分，植物有黃藤、土楠、橢圓線蕨、黑星紫金牛、小月桃、野牡丹、苦苓舅、台灣矢竹。

劍文山海拔 770(756)公尺(199897,2572212)，相傳在噶吧哖事件裡，義軍首領之一的黃仔進抗日失敗後，進入山區覓水，立誓插劍於大石之上，頓時泉水湧出，即為現今「劍文溪」之源頭。指標樹香楠胸圍 103 公分，常見植物有小梗木薑子、黑星紫金牛、白匏子、相思樹、無患子、羊耳蘭、麻竹林、龍眼、狗骨仔、屏東木薑子、水冬瓜、冇樟、大葉楠、水錦樹、三葉五加、亨利氏伊立基藤、熱帶鱗蓋蕨。直行往劍文溪無名橋，海拔 373 公尺，環狀銜接猿山下陡坡點海拔 640 公尺，陡上串連猿山、三尖山、二尖山、一尖山、馬山嶺終點仙公廟。





| 黃藤



| 黑星紫金牛



| 高士佛澤蘭

| 關子嶺

嶺頂公園海拔 344 公尺(199250,2581745),緊臨關子嶺商圈、台灣木材故事館。1898 年駐紮嘉義的日軍步兵第五大隊所屬的一個中隊,紮營在紅葉公園,發現關子嶺溫泉。1913 年臺灣總督府研究所技師早川政太郎與技正佐伯正的調查報告,指出關子嶺溫泉含稀有的鐳元素,造成轟動,後來更有治百病的療效與風景優美等說法,而造就天下第一靈泉之譽;與四重溪、北投溫泉、陽明山溫泉並列為台灣四大溫泉。1932 年在公園設置第一座迷你高爾夫球場,擊球越過小土坡洞穴、小窄橋、水塘小島,另桂花巷是相撲遺址。

1941 年建置關子嶺神社,主祀天照大神,後方鳥居門聯「雨化,以身脩道,以仁脩孝,登高自卑行自邇」。1950 年改建孔子祠大成殿,一樓成為西拉雅風景區遊客資訊站,二樓則為社區活動中心。

吳晉淮廣場是為紀念台灣重要音樂人吳晉淮先生,當代台語歌壇因他而改變,之後的郭金發、黃乙玲、洪榮宏皆受其惠,江蕙主唱他的歌「不想伊」而開始走紅。1957 年,吳晉淮與友人夜宿關子嶺,感受到溫泉會館女服務生「阿娘仔對阮有情意」,感動之餘,譜下「關子嶺之戀」而成經典歌曲。

指標樹黑板樹胸圍 327 公分,較年長龍眼樹附生石斛蘭、絨蘭、薜荔、大星蕨、柚葉藤、烏榕、拾樹藤。公園植栽有楓香、青楓、金露花、玉蘭花、桂花、含笑花、陰香、檫、牛奶榕、雀榕、山黃麻、柚、阿勃勒、山刺番荔枝、山櫻花、光臘樹、紫薇、樟樹、錦屏藤、芒果、酪梨、串

錢柳、大葉桃花心木。高士佛澤蘭(*Eupatorium clematideum* var. *gracillimum*),繖房狀,頭狀花序是多種蝴蝶的蜜源植物,如小紫斑蝶(紫斑分散在側邊)、圓翅紫斑蝶(紫斑在翅上呈兩種形狀)、斯氏紫斑蝶(翅面呈 3 種斑點)、端紫斑蝶(翅面水藍斑紋密布)。

| 台灣木材故事館



| 吳晉淮廣場



| 山棕