

# 美濃湖、雙溪母樹林、新威森林公園 十八羅漢山 | 植物介紹



| 美濃湖

## 美濃湖

美濃區位於高雄市，北鄰杉林區，東鄰六龜區，西鄰旗山區，南隔高屏溪與屏東縣高樹鄉、里港鄉相望。美濃原名瀾濃，日治時期被改為美濃。至於「瀾濃」的由來說法多種，其中以清雍正中葉繪製的「雍正台灣輿圖」出現的「瀾濃山」，是最早出現「瀾濃」二字。1736年，林氏兄弟領眾多武洛庄民前往靈山、雙峰山、月光山山腳定居，共計十六姓、二十四座夥房。



| 美濃最大的夥房～林家宗祠

文、圖／凌明裕

林家宗祠是美濃最大的夥房，濟南堂前有半月池、屋後有化胎，雙桂第門樓的棟對「門對文峰雙桂秀，樓迎吉水九龍騰」。從建築體來看，門樓象徵著家族的長者，雙桂第的地方代表是眉毛，為光耀門楣；而兩個圓孔是眼睛，可幫後輩子孫照亮、指引光明大道之意；進出口是嘴；屋脊旁有代表水的藻飾，則是怕太陽過熱後引發祝融。正堂二進，掛有乾隆辛卯年科舉發甲欽賜「文魁」匾額，設有林家歷代祖先牌位，主樑可見彩繪與八卦，出丁設計，精緻八仙彩泥塑及裝飾。

美濃湖原名中圳埤，匯流羌子寮與太坑溪沼澤溼地，1916年改建為高6公尺的土石壩，設置在泰安橋自由溢流洪道1座、取水閘門3座、排水閘門2座；1956年更名為中正湖，2016年順應民意，命名為「美濃湖」。滿水位45萬立方公尺蓄洪量，集水面積6.3平方公里，湖面面積廣達21公頃。宋朝王安石〈書湖陰先生壁〉：「一水護田將綠繞，兩山排闥送青來」；明朝高珩〈春日雜詠〉：「青山如黛遠村東，嫩綠長溪柳絮風。」



| 花姿高潔的洋玉蘭



| 蘇利南合歡



| 赤道櫻草，又名日本枸杞、活力菜

## | 中圳伯公壇

中圳伯公壇海拔 23 公尺(203943,2533976)，福德正神左右護駕神樹-雨豆樹胸圍 184 公分、樟樹 162 公分，指標樹榕樹 620 公分，門聯「福降群黎靈光霑惠澤，德施衆庶護佑沐鴻恩」，橫聯爲「保我庶民」。栽種 1910 年引進，源自美國波璠河流域及密西西比河一帶的洋玉蘭，其花姿高潔，襯托伯公福祉遠播，保佑鄉民。據調查，美濃區約有 300 個伯公壇，如：靈山下有 1736 年開基福德正神壇、庄頭東門的開庄伯公壇、庄尾西邊里社真官伯公壇。常見植物有芒果、茉莉花、月橘、文殊蘭、春不老、光果龍葵、雞蛋花、桂花、短葉虎尾蘭、黃邊虎尾蘭、光蠟樹、日日春、九重葛、白肋孤挺花、雀榕、欖仁。停車場栽種水柳、春石斛、煙火樹以及經濟果樹山刺番荔枝、破布子、香蕉、椰子、樹薯。

## | 中正亭

中正亭海拔 55 公尺(204077,2534037)，對面土塚，文學家吳錦發 2008 年的詩作：「觀澄湖月色，已覺身外身，聽曉寺鐘聲，驚醒夢中夢。」



| 中正亭

湖邊植物有巴拉草、空心菜、布袋蓮、鴨舌草、毛蓮子草、咸豐草、密花白飯樹、馬櫻丹、三角葉西番蓮、狗尾草、光葉鴨舌癩舅、假千日紅、白花菜、蓮子草、地毯草、黃花水龍、山珠豆、菁芳草、水丁香、蘆竹、鼠尾粟、盒果藤。續行湖畔綠廊有花旗木、杜英、檫、洋紫荊、紫薇、楓香、茄苳、雀榕。

## | 西岸雙園休憩廣場

休憩廣場海拔 56 公尺(204120,2534311)，指標樹火焰木胸圍 101 公分，栽種蘇利南合歡 (*Calliandra surinamensis*)。蘇利南是位於南美洲北部國家，以荷蘭語爲官方語言，華裔客家人約有 7 萬人；1858 年，有 500 名華裔勞工被荷蘭駐澳門領事招募前往蘇利南，自此遠渡重洋從事苦役勞動，但經過了幾代人的成長，客家人已經在蘇利南站穩根基，逐漸成爲當地經濟政治文化發展中不可或缺的「得力幹將」，其中，最著名的人物是 1980-1982 擁有客家血統的陳亞先，擔任蘇利南總統與總理。

蘇利南合歡，羽狀複葉，小葉 7-10 對，鐮刀狀，長 3.5、寬 1.6 公分，花絲紅白相間；美洲合歡則小葉 7-10 對，略呈鐮刀狀，長 3.5、寬 1.6 公分，花絲呈血紅色頭狀花序。常見植物有日本女貞、姬牽牛、大王仙丹、山黃梔、夜香花、台灣石楠、桂花、錫蘭橄欖、水柳、白樹仔、月橘、桃花心木、光蠟樹、棟、樹豆。

農家莊園栽種赤道櫻草 (*Asystasia gangetica* ssp. *gangetica*)，粉紅色，白色花冠，嫩葉可食，又稱日本枸杞、活力菜。在非洲，將植物煮沸混合辣椒可緩解分娩疼痛；葉煎汁可治療熱病、癩

痲、胃痛、心痛。尼日民間醫學中心證明其葉提取物可以放鬆組織胺，預防收縮氣管，具有抗炎活性。其它植物另有風鈴花、柑橘、黃花鳶尾、樹葡萄、酪梨、變味果、萬年青、蘆薈、美鐵芋、巴西鐵樹、福木、毛柿、桑樹、真柏、厚葉榕、芹葉福祿桐、蘭嶼羅漢松、倒手香、紅龍果。飲食保健新寵-木鱉果(*Momordica cochinchinensis*)，又名木鱉子，台東農業改良場耗時 6 年育成「台東 1 號」，採用無性繁殖技術育種，富含茄紅素及 β-胡蘿蔔素，熟食應用料理雞 | 木鱉果湯、燉飯，假種皮調製果汁、果醬、奶酪、凍飲、冰淇淋及冰棒等。



### | 美濃湖水雉棲地

復育工作站海拔 60 公尺(204287,2534508)，水雉棲地由兩處繁殖濕地組成，一處是 2017 年劉孝伸、黃淑玫、鍾益新等鳥友自費營造的民間棲地，另一處是高雄市政府觀光局與高雄鳥會合作，由高雄鳥會無償認養的大灣棲地；主要目的是透過棲地營造及廣大龍骨瓣苔菜野蓮田，提供水雉覓食場域，扮演繁殖基地，讓凌波仙子水雉能在美濃落地生根，繁衍擴展。已成功吸引 30 隻水雉在此過冬，1 隻母鳥與 5 隻公鳥共繁殖 8 巢。2021 年【替凌波仙子多撐把傘計畫】榮獲第六屆綠獎的肯定，棲地主任陳柏豪與鳥會志工無私奉獻，種植管理水生植物，打造美濃湖濕地，成為水雉新天堂。

復育工作站指標樹鐵刀木胸圍 119 公分。水生植物堪稱「污水處理器」和「空氣清淨機」，水溼地植物有印度苔菜(*Nymphoides indica*)，6 枚白色花冠邊緣密生流蘇狀柔毛，異於龍骨瓣苔菜波浪狀花冠。其它植物有布袋蓮、絨毛蓼、白花水龍、滿江紅、水綿、齒葉睡蓮、圓葉節節菜、水丁香、澤瀉、覆瓦狀莎草、過長沙、長葉水莧菜、巴拉草、青萍、馬藻、鴨舌草以及菱。菱(*Trapa bispinosa* var. *iinumai*)，本草綱目中記載，菱角能補脾胃、股膝、健力益氣；菱粉粥有益腸胃、解熱、減肥健美。

草地上的植物有大安水蓑衣(*Hygrophila pogonocalyx*)，1917 年 6 月，島田彌市(Shimada. Y)在雲林斗六(Toroku)發現，1920 年早田文藏博士在台灣植物誌發表。花冠紫色，上唇直立，下唇 3 裂，髯毛狀附著在紫斑唇上。原始分布有 4 群，大安、清水、龍井、頭城，目前僅在大安、頭城可藉由蜜蜂傳播授粉、開花結果；其它自交、扦插，族群太小，溝渠水泥化、道路開發造成無法結果。依據謝宗欣教授研究，工作站內屬穗花木藍(*Indigofera hendecaphylla*)，莖呈紅色，末端斜上，花較大，雄蕊筒較長於萼筒。若湖區常見是倒卵葉木藍(*I. spicata*)，莖呈綠色，匍匐地面，花瓣小，雄蕊筒略長於萼筒。木藍是中國傳統服飾靛藍染料，「青，取之於藍，而青於藍」，天然草木染料取之於自然，是一種自然永續、保護環境作法。其它植物有山芙蓉、樹豆、香葵、毛蓮子



| 美濃湖水雉復育區大灣棲地由高雄鳥會無償認養管理



| 穗花木藍，莖為紅色，末端斜上

| 倒卵葉木藍，莖為綠色，匍匐地面

| 黃野百合 | 山黃梔→

草、山珠豆、密花白飯樹、黃野百合、華他卡藤、鷓鴣蔓、繩翼草、腎蕨、黃荊、竹頭角木薑子、垂椏草、倒地鈴、擬大豆、含羞草、圓葉煉莢豆、繩黃麻。

### | 景觀橋

景觀橋海拔 66 公尺(204418,2534409)，指標樹雀榕胸圍 166 公分。台灣石楠(*Photinia lucida*)，中名石楠，為古名延用，名見「本草綱目」卷 36，生於石間向陽處，葉短胖，接近正菱形，植株光滑無毛。相似種台灣老葉兒樹，葉較狹長，端尾尖，植株密被毛茸。種子榨油供製油漆、肥皂或潤滑油。可做枇杷砧木，具有耐瘠薄土，生長強壯、豐產；木材堅密，可製車輪及器具柄。植物另有大葉合歡、恆春山枇杷、蘇利南合歡、馬櫻丹、風鈴木、香蒲、姬牽牛、俾斯麥欄、盾柱木、黃連木、棟、象草。

### | 鯉魚公

鯉魚公海拔 64 公尺(204436,2534302)。民間信仰鯉魚公，具有領航及守護之意～「鯉躍入龍門，魚仙臨九天」，考試、求財、做生意皆及第、身價高陞。台南市西港區慶安宮以鯉魚穴寶地建廟至今超過 300 年，西港刈香，是南瀛五大香之一。南無阿彌陀石碑在己卯年十月初一建立，被山黃梔(*Gardenia jasminoides*)香花植物圍繞。黃梔屬名乃是為了紀念南卡羅來納州的蘇格蘭籍醫生 Alexander Garden(1730-1791)，用其姓締造而成。李時珍「本草綱目」解釋：「卮，

酒器也，卮子象之，故名，俗作梔。」古人因其果實酷似小酒杯，取名卮子。黃梔香味源自苯乙烯，經由嗅覺細胞的感應，再由神經將感應的訊號傳至大腦，確定花香。黃色果實主要做黃色染料，是食品及化妝工業的天然色素，與馬藍是昔日外銷主要經濟作物。

指標樹小葉欖仁胸圍 135 公分，常見有阿勃勒、光蠟樹、菲律賓饅頭果、日本女貞、夜香花、酒瓶椰子、蘭嶼肉桂、垂柳、榕樹、茄苳、陰香、朱蕉、變葉木以及孔雀豆。孔雀豆(*Adenanthera pavonina*)，屬名是由希臘文的 Aden(腺體)和 panthers(花藥)締造而成，意指花藥頂端有一個白色具柄之腺體，主要吸引昆蟲授粉。觀察棟樹結果，全是紅嘴黑鸚。

### | 賞景平台

賞景平台海拔 64 公尺(204424,2534059)，附屬公廁、地景裝飾，指標樹水柳胸圍 250 公分。周遭栽種有玉蕊科的棋盤腳及穗花棋盤腳、落羽松(黃葉)、輪傘莎草、野薑花、倒卵葉木藍、菁芳草、小毛蕨、桂花、黃鶴菜、香蕉、鳳凰木、魚木、蘭嶼羅漢松、毛柿、九芎、榕、紅花鐵刀木和胸圍 142 公分的爪哇旃那；另留有 2008 年 3 月 21 日櫻大使長屋元植樹牌，以此表示日本岐阜縣美濃市與高雄市美濃區兩地，藉由豆科櫻花樹，種下又深又廣的友誼緣。續行可見紅瓶刷子樹、朱槿、紅豆、蝶豆、側柏、波斯菊以及重瓣山馬茶，其與蘭嶼山馬茶比較，不同處在於前者白色花冠邊緣蕾絲較多。



| 民間信仰～鯉魚公



| 爪哇旂那



| 魚木



| 雞兒腸，舌狀花藍色，中央管狀花黃色

## | 鍾理和公園

鍾理和公園海拔 59 公尺(204129,2533861)，〈親家與山歌〉：「一想情郎就起身，路遠山高水又深，來到山頭鳥雀叫，樹影茫茫不見人。」指標樹芒果胸圍 247 公分，附生伏石蕨生氣盎然，對照山川田野景色，唐朝張志和〈漁歌子〉：「西塞山前白鷺飛，桃花流水鱖魚肥。青箬笠，綠蓑衣，斜風細雨不須歸。」栽種有青剛櫟、羅比親王海棗、斑葉月桃、孤挺花、春不老、蘭嶼肉桂、阿勃勒、蝶豆、黃連木、黃麗烏蕉、烏白、翠蘆莉、土密樹、血桐。

## | 美濃客家文物館

客家文物館海拔 65 公尺(204615,2534490)，2001 年成立，肩負客家文化歷史保存與傳承，以社區博物館展示美濃客家生活文化、地區面貌。指標樹榕胸圍 585 公分，庭院植物，水池有翠蘆莉、輪傘莎草、睡蓮、澤瀉、圓葉節節草、雞兒腸；雞兒腸(*Aster indicus*)，名字與石竹科鵝兒腸相似，惟花型不同，頭花頂生，舌狀花藍色，中央管狀花，兩性，黃色，適合花壇盆栽觀賞。另有細葉雪茄花、藍星花、台灣姑婆芋、真柏。

## 黍頂山(茶頂山)

黍頂山有一座三等三角點，茶頂山天雲宮則無基石，後者因名聲響亮取代之。雄踞北邊月光山和雙鳳山，東以茶頂山為青龍，西以旗尾山為白虎，美濃圍聚平原為地理穴位，前有美濃溪、荖濃溪環繞，大武山則為朝山。

「茶頂晴嵐」為龍肚八景之一，茶頂山之名，據說源自 1829 年(道光 9 年)，台灣第一位客家進

士～黃驥雲，衣錦返鄉祭拜祖墳時，神木奇蹟長出茶葉，黃驥雲便將該茶帶回朝廷並進貢給皇帝紅茶一包的故事。現今茶頂山茄苳樹坪往東經水流東，其祖父黃兆信公墓前，分別豎立旌旗座、碑石，默默地守護這片曾經先人認定的風水寶地，庇護著美濃。

石頭伯公壇海拔 128 公尺(207995,2532301)，福德祠對聯「南頂正宗山大伯，北坑神係石頭；山伯同天庇百姓，石公如日照千方」，橫聯「福緣善慶」。正對面在厚葉榕襯托下石頭公。指標樹吉貝木棉胸圍 370 公分，附生石斛蘭、蝴蝶蘭、伏石蕨、嘉德麗雅蘭。栽種植物有大葉錦竹草(*Callisia fragrans*)，別名香露草，為地被觀葉植物，可淨化空氣污染，藥用有解熱利尿、消炎抗菌、抗病毒、止痛消腫、增強免疫作用之效。其它另有玉蘭花、美鐵芋、變味果、芹葉福祿桐、雞蛋花、沙漠玫瑰、澤瀉、紅雀珊瑚、桂葉黃梅、黃金葛、黃椰子、變葉木、朱槿、日日櫻、萬年青、含笑花、檳榔、茄苳、火球花、洋紫荊、四季桔、鐵刀木、大王仙丹。

續行頂興福德祠，指標樹山黃麻胸圍 185 公分，在澤惠群黎廟後水溝常見龍船花、孤挺花、小葉冷水麻、火筒樹、稜果榕、菲律賓榕、咬人狗、金露花、九丁榕、山棕、玉山紫金牛、長穗木、山柚、刺竹、綠竹、無患子。偶見蘭嶼田薯(*Dioscorea cumingii*)，莖左旋具鉤刺被柔毛，不具零餘子，葉互生，掌狀複葉，小葉 3-7 枚。

叉路口海拔 239 公尺(208513,2532607)，直走天雲宮，右轉六龜。指標樹芒果胸圍 190 公分，常見植物有大葉桃花心木、水錦樹、鐵刀木、山

| 創建於 1883 年的天雲宮

柚、朱槿、月桃、內芩子、柚木、龍眼、山棕、血桐、咬人狗、金腰箭、毛蓮菜、香澤蘭、月橘、綠竹、馬拉巴栗、黑星紫金牛、香楠、杜虹花、相思樹、雀榕、香蒲、光枝多花油柑及佛來明豆。佛來明豆(*Flemingia strobilifera*)，屬名是紀念約翰·弗萊明(John Fleming, 1747-1829)，其是曾在東印度公司服務的英國外科醫生，也是博物學家、政治家，曾擔任加爾各答皇家植物園主管，著有印度藥用植物和藥用目錄。

天雲宮(觀音佛祖廟)海拔 290 公尺(208585, 2532836)，創建於 1883 年，蟠柱青龍刻有對聯「天開兩眼慈祥佈；雲出無心雨露沾」。正殿供奉由台灣山茶雕刻成的觀世音菩薩神像，被大崗山超峰寺開光成佛。指標樹芒果胸圍 216 公分，栽種一片台灣山茶(*Camellia formosensis*)，茶菁委由六



| 台灣山茶

龜茶廠焙製。2021 年高雄青農劉士輔以六龜南鳳山野生台灣山茶、紫芽山茶、野蜜紅茶、青茶等 4

款，參加法國 AVPA 第 3 屆世界茶葉大賽，榮獲 2 銀 1 銅 1 特別獎，揚名國際。茶香含粗曠質地、溫潤口感、精緻高雅的風味。香蒲巨木胸圍 207 公分，伴生竹頭角木薑子、稜果榕、裡白饅頭果、野牡丹、玉山紫金牛、九節木、血藤、刺竹叢。

循大葉桃花心木(胸圍 170 公分)人造林至茄苳伯公樹，海拔 346 公尺(208841, 2533564)，樹瘤橫生胸圍 900 公分，因疫情翻轉，龍肚國小在此舉辦百年畢業典禮儀式；亦是嘉義蜂世界工坊，蜂採花蜜好地方。茄苳伯公樹伴生植物有黑板樹，附生黃金葛藤蔓肆無忌憚，衝向天際。另有克蘭樹、龍眼、大王仙丹、腺果藤、野棉花、菲律賓榕、大葉楠、麵包樹、芒果、美洲合歡、萬年青。續行葫蘆竹是禪修精舍，登黍頂山(茶頂山)登山口。



| 茄苳伯公樹

黍頂山海拔 469(457)公尺(208440, 2534044)，基石屬三等三角點 475 號，遠眺興達港，近觀馬頭山、旗尾山、美濃平原。指標樹相思樹胸圍 190 公分，三角點植物有椰子、洋紫荊、白孢子、刺竹、台灣山桂花、芒果、龍眼、水錦樹、毛蓮菜、黑板樹、山棕、黑星紫金牛、毛瓣蝴蝶木、假酸漿、朴樹、香澤蘭、山葛、酸藤、山柚、輪葉珍珠茅、咬人狗。

## 雙溪樹木園

雙溪樹木園位於美濃區東北隅廣林里，鄰近黃蝶翠谷，由雙溪與東勢坑溪匯流而成，全區面積 7.56 公頃。1935 年日本人設立竹頭角熱帶樹木園，引進南洋群島、中南半島、澳洲、南美洲、非洲的樹種共計 270 種。因環境因素、物種競爭及經費短絀，根據楊勝任教授研究，在 2008 年計有 43 科 101 屬 137 種，但在演替中只剩下 96 種，約有 28 種為全台灣僅有。其中最著名是栽種龍腦香科植物，樹冠層高達 40 公尺，板根樹幹通直、木材細緻，是最典型的熱帶雨林指標。



| 雷君木，又稱倒吊筆



| 細枝龍腦香



| 菲律賓橄欖，種子手工藝品吊飾

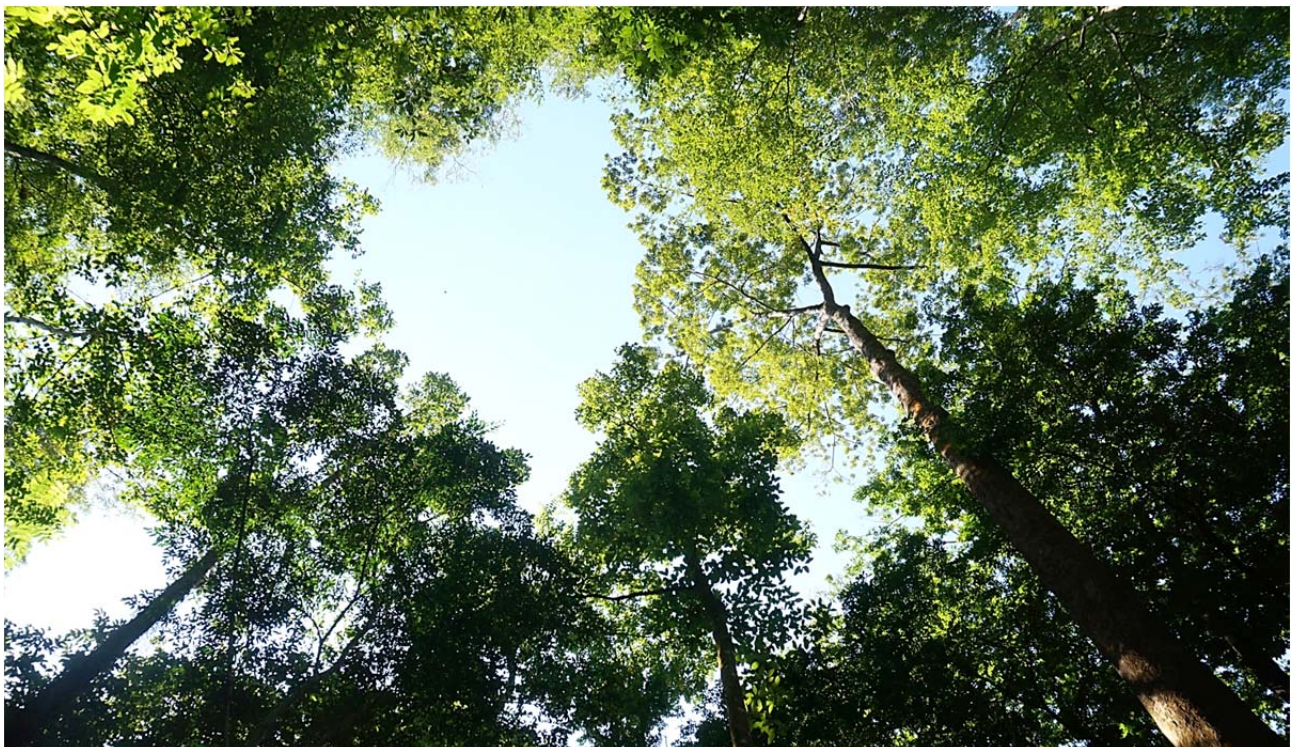
樹木園停車場海拔 82 公尺(208121,2536935)，指標樹雷君木(*Wrightia lanita*)胸圍 261 公分，又稱倒吊筆。雷君木原種廣泛分布於印度至澳洲，總共有 5 個亞種，本種分布於中南半島至爪哇、菲律賓，花萼長僅是花筒冠的四分之一。樹皮纖維用於造紙、人造棉，木材質輕、柔軟，質地細膩，用於建築、鉛筆、樂器、雕刻。常見植物有土密樹、龍眼、月桃、小葉欖仁、山珠豆、火焰木、大王椰子、裡白饅頭果、虎尾蘭、朱槿、綠竹、珍珠山馬茶、番龍眼。

園區廣場指標樹太平洋鐵木(*Intsia bijuga*)胸圍 175 公分，蘇木亞科，屬名由馬達加斯加島土名締造而成。邊材呈淡黃褐色，芯材呈鐵斑色，導管內呈黃色樹脂狀物質，散孔材。高硬度、高耐腐特性，木材遇水滲出紅色單寧酸。綠色和平

組織聲稱，若依照 2007 年的採伐速度，本種將會在 35 年內滅絕。伴生有狄薇豆與山柿、爪哇合歡(大葉巴克豆)。

吉貝木棉廣場因罹染褐根病被砍伐，剩下大風子和整排大葉桃花心木，解說牌指出樹木園特有植物有南美叉葉樹、番龍眼、小花山埔姜、微瓣櫻桃、細枝龍腦香、大花龍腦香、胭脂樹、翼果漆、樹魚藤、訶梨勒。

廁所海拔 102 公尺(208117,2536830)，菲律賓橄欖(*Canarium ovatum*)具板根，胸圍 135 公分，紡錘型，種子是手工藝品吊飾。內核仁風味如南瓜種子，酥脆口感優於杏仁，搭配巧克力、冰淇淋、烘焙食品。蘇白豆胸圍 197 公分、登吉紅柳桉 254 公分、細枝龍腦香 110 公分、大花龍腦香 119 公分，在鬱閉林下，仰頭觀看龍腦香，彷彿



| 登吉紅柳桉、細枝龍腦香林，在鬱閉林下仰頭觀看，彷彿置身於熱帶雨林，感受南洋潮濕的氛圍

置身於熱帶雨林，感受南洋潮濕的氛圍。龍腦香科包括16屬約586-680種，一般樹高40-70公尺，望天樹譽為西南邊陲的綠色擎天柱。一般品種是製造膠合板的主要原料。龍腦是禮佛上等供品，與沉香、檀香、丁香、鬱金香列入密宗的「五香」。  
〈本草綱目〉描述「以白瑩如冰，及作梅花片者為良，故俗呼為冰片腦或雲梅花腦。」天然冰片又名右旋龍腦，中藥治病，可用於閉證神昏、目赤、腫痛、喉痺口瘡、潰後不斂等症狀。

廁所植物有大風子、厚殼樹、龍船花、菝葜、菁芳草、千金藤、馬拉巴栗、閉鞘薑、中國穿鞘花、波羅蜜、盤龍木、小花蔓澤蘭、杜若、香林投、黃椰子、鳳梨、台灣山桂花、黃藥子、荖葉、蟲屎、佩羅特木薑子。佩羅特木薑子(*Litsea perrottetii*)，又稱菲律賓木薑子，命名者卡爾·路德維希·馮·布盧姆(Karl Ludwig von Blume, 1796-1862)，是德國與荷蘭植物學家，一生幾乎都在荷蘭和荷屬東印度群島工作，著有「日本和印度群島的蘭花主要品種」一書。

錫蘭橄欖巨木海拔 116 公尺(208137,2536799) 胸圍 250 公分。拱橋鵝卵石護坡，潮濕地被植物是高雄卷柏、薄葉三叉蕨及台灣苣苔(*Epithema ceylanicum*)，地生，聚繖花序腋生，花冠淡紫色，可孕雄蕊 2 枚，柱頭被毛。

巴西橡膠樹(*Hevea brasiliensis*)，海拔 1 35 公尺(208132,2536735)，胸圍 251 公分，屬名是由巴西帕拉洲(葡萄牙語 Para)土名加以拉丁文化而來。原產於亞馬遜森林，1873 年英國人亨利·威克罕姆走私至英國邱園，1877 年 22 株種植於新加坡，1898 年傳至馬來半島，1904 年雲南干崖土司刀安仁從新加坡購買 800 株膠苗種植，1908 年引進嘉義市埤仔頭，1909 年嘉義市山仔頂設立大型植物園，並在林地擴大種植。巴西橡膠樹所分泌膠乳的加工品橡膠，是重要的工業原料，二次世界大戰供給飛機、車輛、戰車使用。天然橡膠是一種堅硬柔韌、高度防水的獨特材料，可用於輪胎、鞋底、密封圈、絕緣電線、電子元件、



| 上為大風子；下為庫氏大風子

| 南美又葉樹，莢果長卵形

避孕套、鬆緊帶，乃至新冠病毒發燒全球醫護人員所穿的防護裝備。天然橡膠替代植物有哈薩克蒲公英與灰白銀膠菊。周圍種植整排第倫桃，胸圍 135 公分。

秦約克(*Garuga pinnata*)胸圍 160 公分，又稱羽葉白頭樹，橄欖科喬木，果實圓形，肉質，醋栗大小，黃色供生食或醃製，樹皮含丹寧，材質通中，紋理均勻，家具材。孔雀豆胸圍 238 公分，板根盤結邊坡，氣勢壯觀；紅花鐵刀木胸圍 80 公分，樹型瘦小缺乏營養。

雨豆樹廣場海拔 162 公尺(208107,2536622)，指標樹雨豆樹胸圍 450 公分，冠幅傘狀如巨人般。庫氏大風子(*Hydnocarpus kurzii*)胸圍 220 公分，又稱印度大風子，葉脈稀疏，葉子較長且厚實，異於大風子。果實球形，種子榨油治療癩瘋病、風濕病、扭傷、瘀傷、坐骨神經痛，因含有環戊烯脂肪酸，促進疤痕組織膠原蛋白復活、皮膚損傷痊癒。注意種子生食屬劇毒含有氰甙，會導致呼吸衰竭死亡。



非洲菜豆樹(*Markhamia lutea*)胸圍 51 公分，又稱非洲貓尾樹，一回羽狀複葉，圓錐花序頂生，黃花，蒴果扁長內含膜狀翅果；外型類似紅樹林常見的濱海貓尾木。原住民利用葉子與樹皮用柚子汁搗成糊狀，治療牙痛、腿部水腫、皮膚病。木材耐白蟻，適宜製作櫥櫃、勺子、工具手柄、建築桿、河船用的槳。

南美叉葉樹(*Hymenaea courbaril*)，密繖房狀圓錐花序，黃白色，旗瓣、翼瓣、龍骨瓣外型沒有分化，莢果木質，長卵形略似皇帝豆。材質重而堅韌，貌似桃花心木，供於建築、造船和高級家具。果肉可食用、釀酒；樹脂名巴西柯柏膠，用於油漆或製革皮。與其它相似種比較，南美叉葉樹 2 出複葉，小葉 2 枚，長橢圓形，端部尾尖，基部鈍狀，歪斜；大葉蘇白豆(*Sindora siamensis*)則是偶數羽狀複葉 3 對，橢圓形，端部略凹，豆莢長達 7 公分，棘刺肥短；蘇白豆(*S. supa*)小葉橢圓形，端部銳尖，豆莢僅 5 公分，棘刺細長。

兩豆樹廣場植物另有山刈葉、山棕、第倫桃、菲律賓欖仁、裡白饅頭果、鳳尾蕨、銀葉樹、稜果榕、龍眼、小梗木薑子、粗糠柴、月橘、柚葉藤、澀葉榕。直行觀景草原，左行返回有毛火焰木(*Spathodea nilotica*)，海拔 159 公尺(208143, 2536638)，指標樹毛火焰木胸圍 174 公分、茄苳 190 公分，若下行可至馬尼拉欖仁巨木，海拔 128

公尺(208176,2536693)，胸圍 367 公分，9 支板根。伴生植物有球花嘉賜木、山柿、九丁榕、柚木、山香圓、角花烏斂莓、水錦樹、龍船花、菲律賓榕、佩羅特木薑子、黑板樹、大葉桃花心木、倒吊蓮、九節木，偶見石荅舅。

觀景草原海拔 211 公尺(208118,2536463)，附屬一台老舊造林台車及座椅供遊客遊憩。指標樹欖仁胸圍 97 公分。觀景廣場植物有山黃梔、台灣山桂花、變葉木、月橘、菲律賓饅頭果、相思樹、厚殼樹、華茜草樹、寶島玉葉金花、黑星紫金牛、海欖果、皺桐、血桐、蘭嶼肉桂、九芎、盤龍木、香澤蘭、刺竹、山柚、稜果榕。觀察雷君木與山柿自 1934 年引進後，非常適應美濃雙溪的氣候、土質，成株到處可見。偶見源自熱帶非洲的假木豆(*Dendrolobium triangulare*)，根部固氮，屬綠肥植物，覆蓋具有水土保持。原住民利用搗碎的葉液治毒蛇咬傷，或烤葉子煎藥治咳嗽。

鐵刀木隘口海拔 243 公尺(208214,2536364)，指標樹鐵刀木胸圍 223 公分，常見月橘、猿尾藤、龍眼、白匏子、血桐、土密樹、小葉桑、穿山龍、海金沙、刺竹、山柚。麵包樹展望台海拔 277 公尺(208284,2536347)，指標樹相思樹胸圍 110 公分，俯瞰朝元寺、美濃平原、月光山至旗尾山連稜風光。眺望平台植物有黑板樹、玉蘭花、大葉





| 山陀兒，果實扁球狀，成熟呈黃橙色

| 紫鶴花，為赤道櫻草的親戚種

| 白雪木，白色總苞片組成壯觀雪花

桃花心木、海州常山、含笑花、山棕、野薑花、朴樹、樟樹、鐵牛入石、黃藤、大萼旋花、菲律賓賓榕、水錦樹、高士佛饅頭果。

九芎林山海拔 357(365)公尺(208615,2536095)，基點立有總督府圖根補點，三角點植物有樟樹、皺桐、相思樹、黑板樹、杪欏、刺竹叢、香澤蘭、竹頭角木薑子、白匏子、芒果、大青、小梗木薑子、熱帶鱗蓋蕨、野牡丹、台灣山桂花、山柚。

| 鍾理和紀念館，為台灣第一座平民文學紀念館



## | 鍾理和紀念館



| 鍾理和翻拍照

紀念館海拔 103 公尺(207563,2536941)，鍾理和 (1915-1960) 是台灣六堆客家籍作家，被尊稱為「台灣現代文學之父」，此為台灣第一座平民文學紀念館，坐落於尖山山麓，黃蝶翠谷與朝元寺的入口附近。館外以 30 多位台灣作家的名字和名言鋪成文學大道。指標樹為胸圍 280 公分的山陀兒 (*Sandoricum koetjape*)，命名取自印尼語 santul，

1912 年學名由埃爾默·德魯·美林(Elmer Drew Merrill)修訂，1919 年自新加坡引進。3 出複葉，白花 20-80 朵輻射對稱，雄蕊 10 枚，花瓣 5 枚，萼杯呈筒狀，果實扁球形，約莫 7-9 月成熟呈黃橙色，白白蓬蓬像棉花般果肉，在泰國蘸魚露與青芒果，味道頂級一生難忘，可釀酒、做果醬、果乾。

鍾理和名言：「我相信自己的愛，我將依靠它為光明的指標。」紀念館植物有象牙樹、千頭木麻黃、克蘭樹、茄苳、木棉、火焰木、楓香、金露花、石斛蘭、春不老、蘭嶼羅漢松(整排)、月桃、姑婆芋、朱槿、長尾鐵莧、桂花、稜果蒲桃、矮仙丹花、吊竹草、蔓綠絨、鐵刀木、巴西鐵樹、黃金風鈴木、花旗木、黃鐘花、紫薇、蔓性野牡丹。

穎川堂古宅下有煙火樹、黃蝴蝶、變葉木、黃麗鳥蕉、澳洲鴨腳木以及赤道櫻草的親戚種～紫鶴花(*Asystasia intrusa*)，與源自中南美洲的白雪木(*Euphorbia leucocephala*)，英文稱西班牙語帕斯奎塔(Pascuita)或稱小聖誕花，白色總苞片組成壯觀雪花，營造庭園灌木美景，注意全株有毒，修剪時避免碰觸皮膚。

## | 笠山

笠山登山口海拔 139 公尺(207396,2537106)，電線桿編號為水底幹 12 左 10，直行笠山土雞城，號稱巷仔內才知的甕仔雞美食。指標樹荔枝胸圍 100 公分，常見植物有稜果榕、血桐、山柚、大葉桃花心木、杜虹花、陰香、野牡丹、水錦樹、漢氏山葡萄。續行大葉桃花心木巨木海拔 177 公尺(207436,2537060)，4 分叉胸圍 228 公分屬登頂樹。

笠山海拔 183 公尺(207448,2537047)，基點是經濟部水資會導線點美濃 NO.1。指標樹山柚胸圍 78 公分，三角點植物有光枝多花油柑、水錦樹、馬櫻丹、鐵刀木、輪葉珍珠茅、盤龍木、香澤蘭、土密樹、月桃、龍眼、山素英、細葉饅頭果、菝葜、咸豐草、內荖子、海金沙、玉山紫金牛。

雙溪茄苳伯公樹海拔 166 公尺(207730,2538536) 樹洞內自由神香座，胸圍 460 公分，屬屏東林區管理處旗山工作站管轄，伴生植物有假川牛膝、香蒲、龍眼、山芙蓉、菲律賓榕、風藤、杜虹花、火筒樹、稜果榕、長穗木、菁芳草、萬年青。黑板樹老樹指標叉路，立有經濟部水資會導線點美濃 NO.3，海拔 198 公尺(207602,2538505)，指標樹荔枝胸圍 123 公分。導線點植物有輪葉珍珠茅



輪葉珍珠茅

(*Scleria scrobiculata*)

3 葉假輪生，稈高 80-200 公分，葉瘦長型，不同於陸生珍珠茅的寬大型。另有山棕、

小梗木薑子、土密樹、野棉花、高士佛饅頭果、



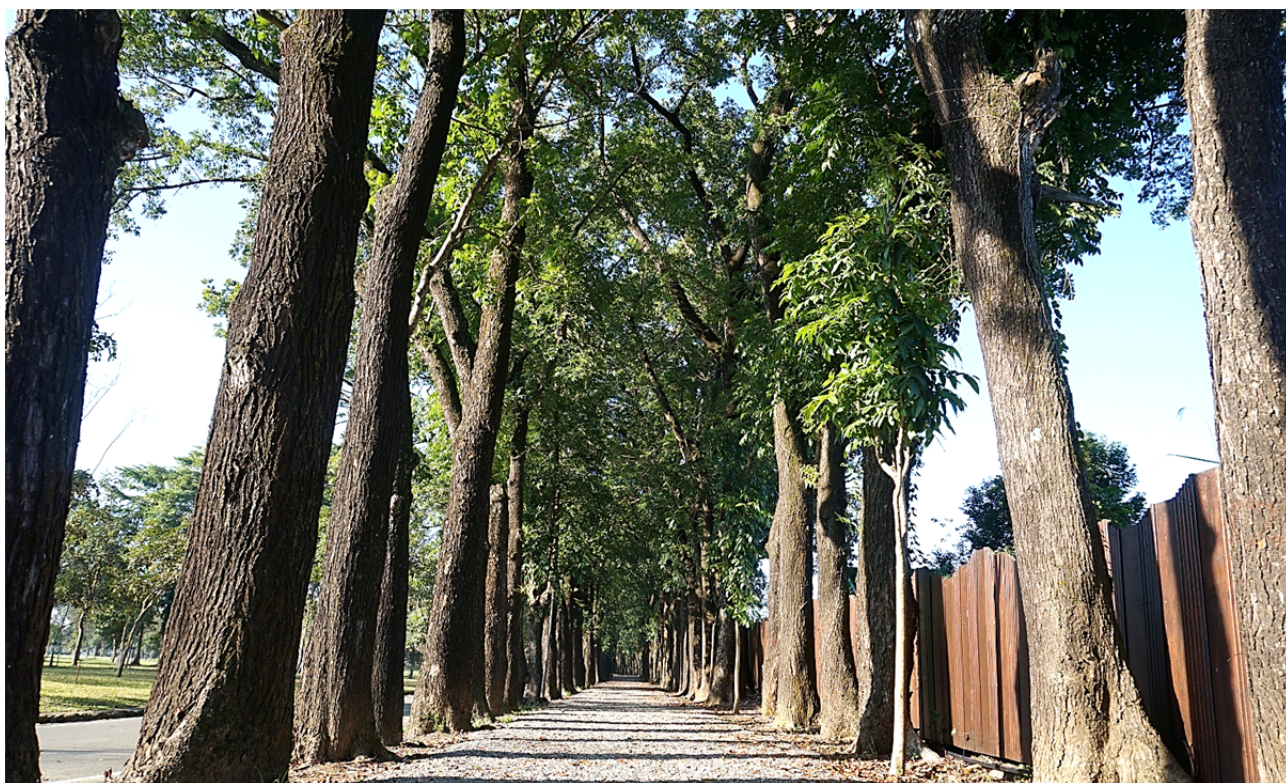
刺芙蓉

竹頭角木薑子、白苞子、內荖子、水錦樹以及山柚。偶見刺芙蓉(*Hibiscus surattensis*)，分布於非洲熱帶地區、越南、寮國、高棉、

緬甸、印度、斯里蘭卡、廣東、海南島。花瓣黃色，中央暗紅色，蒴果卵球形，種子腎形。葉子與嫩芽具有酸味、黏液，添加沙拉煮成野菜，或添加醬汁、湯中增稠劑；葉汁用於預防流產與治療眩暈，種子可治療眼病與痢疾，根煎劑屬瀉藥。在黃蝶翠谷 1.4 公里電線桿榮林幹 8 右 27，是東勢坑山登山口，東勢坑山標高 265 公尺，基點立有經濟部水資會導線點美濃 NO.2。

## 新威森林公園

新威森林公園位於六龜區荖濃溪西岸台地，昔稱坪頂，佔地 30 甲，因土質優良，為全台最大苗圃之一；最大景點是筆直、挺立、長約 2 公里的大葉桃花心木林蔭步道。



新威森林公園內最著名的景點～長約 2 公里的大葉桃花心木林蔭步道

新苗競秀碑海拔 203 公尺(211108,2532025)，1960 年 11 月由林務局陶玉田局長題字，主要發展熱帶樹種培育，造植經濟森林。指標樹大葉桃花心木胸圍 233 公分、大王椰子 131 公分、銀葉樹 125 公分；馬尼拉欖仁(3 株)板根巨大，矗立天際，地被則是翅果鋪陳。常見山陀兒、福木、陰香、香蒲、火焰木、腺果藤、檸檬桉、毛柿、鵝掌柴、月橘、樟樹及龜背芋(*Monstera deliciosa*)。

遊客中心海拔 205 公尺(211367,2532229)，中心鎮寶樹是胸圍 66 公分的蘭嶼羅漢松，伴生桂花、月橘，側邊高壓電塔編號竹門-甲仙 17 號、高屏-竹門 40 號，最大指標樹荔枝胸圍 300 公分與芒果 186 公分。熱帶植物有山陀兒、第倫桃、錫蘭橄欖、肯氏南洋杉、小葉南洋杉、大花紫薇、樟樹、楓香、欖仁、波蘿蜜、美洲合歡、台灣石楠。園藝植物有大豬屎豆、高士佛澤蘭、福建茶、龍鳳柏、朱槿、紫背竹芋、黃麗鳥蕉、春不老、蜘蛛百合、含笑花、杜鵑花、紅花繼木、長紅木。

眺望平台海拔 180 公尺(210605,2531397)，遠眺大母山群山，但被山黃麻、刺竹叢阻礙無廣角展望點。指標樹樟樹胸圍 120 公分，與吸引目光、一枝獨秀的槭葉翅子樹(白桐)239 公分。原始森林營造南洋風，遺留羅比親王海棗、聖誕椰子、圓葉蒲葵、番仔林投、百合竹、黃椰子、紅刺露兜樹、馬尼拉欖仁。

重新補植有藍花楸、



| 槭葉翅子樹



| 一枝獨秀的槭葉翅子樹(白桐)，吸引眾人目光



| 馬尼拉欖仁板根巨大，矗立天際。馬尼拉欖仁→



烏心石、鐵色、香楠、欖、毛柿、鳳

凰木、楓香、小葉欖仁、黑松、無患子，樹梢間傳來朱鸛奏出悅耳二重唱。

南端停車場海拔 171 公尺(210372,2531349)，指標樹鳳凰木胸圍 364 公分、檸檬桉 230 公分，遇見遠古侏羅紀時期 1 億 5000 萬年前的廣葉南洋杉(*Araucaria bidwillii*)，原本於南、北半球大量生長，因物競天擇縮減至澳洲昆士蘭。本屬苞鱗腹面相互合生，先端分離舌狀的珠鱗；貝殼杉屬苞鱗與珠鱗完全合生，果鱗上無舌狀苞；瓦勒邁杉屬苞鱗與珠鱗合生，完全不同前二者。

廁所圍籬崖邊植物有光枝多花油柑、血藤、台灣栲、山葛、酸藤、九節木、紅皮、水錦樹、披針葉饅頭果、鵝掌柴、海金沙、銳葉牽牛、山刈葉、春不老、大葉合歡、土密樹、千金藤、大青、耳葉菝葜、雞血藤、香楠。順著台灣山桂花、馬櫻丹綠籬至終點南段花園。



| 新威森林公園內的南段花園，最佳景觀是一座維多利亞式鏤空涼亭及噴水池

南段花園遠眺中央山脈，近觀台 27 甲公路，最佳景觀是維多利亞式鏤空涼亭及噴水池一座。花園植物有朱槿、狐尾武竹、腎蕨、金英花、射干、斑葉桔梗蘭、銀紋沿階草、睡蓮、矮仙丹、紅花玉芙蓉、福建茶、變葉木、威氏鐵莖、藍雪花、日日春、蚌蘭、紅花繼木、朱蕉、星點木、紫嬌花、南美蟛蜞菊、蘄艾、細葉雪茄花、黃金串錢柳、爪哇旃那、洋紅風鈴木、紅瓶刷子樹、台灣肖楠。

| 紅花玉芙蓉



| 金英花



| 斑葉桔梗蘭



| 馬櫻丹

## 十八羅漢山

十八羅漢山自然保護區位於六龜區荖濃溪畔，由 40 餘座直立圓錐狀山峰形成，山形如火焰，故有六龜火炎山與台灣小桂林之美譽。180 萬年形成礫岩地質，造山運動形成峽谷，節理背斜構造，蘊藏古氣候、水文環境，是天然戶外地理教室。

停車場海拔 199 公尺(213262,2538843)，豎立一顆九龍寶石，屬荖濃溪火成岩與【與蝶共舞】陳文龍先生解說故事。1960 年代，成千上萬蝴蝶製成壓花蝴蝶圖等裝飾品，大量外銷至日本、美國，創造出台灣蝴蝶王國。以陳文龍命名者昆蟲有文龍波紋蛇目蝶(*Ypthima wenlungi*)、文龍角金龜、陳氏角金龜、文龍虎天牛。右側是一座土地公，護廟神樹是胸圍 290 公分的克蘭樹，與快至林試所六龜研究中心前方尾庄土地伯公的克蘭樹齊名，2 叉狀胸圍 424 公分，約有 160 年。尾庄福德宮門聯「神通顯赫保黎慶，廣大成靈佑眾民」，橫匾「神通廣大」。克蘭樹排灣族語 kataljap，如同聖樹，木材製作漁網浮筒、刀鞘、農具、木



| 十八羅漢山自然保護區有 40 餘座直立圓錐狀山峰，山形如火焰，有六龜火炎山、台灣小桂林之美譽

| 尾庄土地伯公的克蘭樹，胸圍 424 公分

屐，纖維製成繩索、草鞋，葉子是山地粽包裹葉片。另有 2 株榕樹，胸圍各約 280 公分。

1937 年日本人建設 184 縣道，貫穿十八羅漢山峰峰相連地形，共開鑿六座隧道。荖濃溪河床原有六座大岩石突立在岸壁，每逢雨季溪水暴漲淹沒兩岸樹木、岩石，但是不論山洪漲得多高，這六座岩石仍穩穩屹立水中，遠遠看去，像是水面載浮載沈的大烏龜，相傳六龜的地名就是這樣而來；六龜最有名的農產品是子彈蓮霧。

這六座隧道中，以六號隧道口最原始，隧道保有礫岩地質結構無水泥化。植物有血桐、構樹、土密樹、扛香藤、恆春厚殼樹、三角葉西番蓮、海金沙、小葉桑、朴樹、荔枝、山葛、串鼻龍、華茜草樹、漢氏山葡萄以及毛瓣蝴蝶木(*Capparis sabiaefolia*)。

高壓鐵塔岔路路線編號高屏-甲仙 18、19，竹門-甲仙 48、49。岔路植物厚殼鴨腿藤(*Entada rheedeii*)，穗狀花序腋生黃花，雄花 10 枚，花絲細狀，莢果木質化，可供製菸盒裝飾、刮痧，種子提煉油脂當燈油發光體，樹皮富含皂甙，可供肥皂清洗衣服、洗頭、清潔皮膚。其它植物有山



| 十八羅漢山的六號隧道仍保有礫岩地質結構，無水泥化



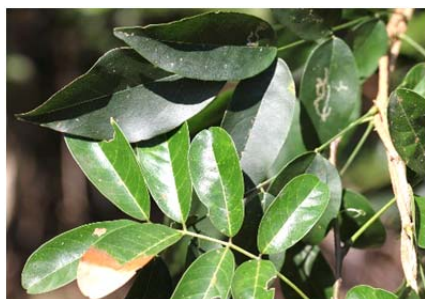
| 菊花木藤蔓糾結在相思樹的樹冠層

| 細葉蚊母樹，原分布於東海岸花蓮山脈

| 藤竹草

漆、白匏子、扛香藤、稜果榕、菲律賓榕、黃荊、槍刀草、山素英、肥豬豆、青箱、刺莧、平伏莖、白花菜、九芎、七日暈、水錦樹。

18 號高壓鐵塔海拔 294 公尺(213069,2538810) 指標樹土密樹胸圍 55 公分，菊花木藤蔓糾結在相思樹的樹冠層，顯示植物在礫石層土壤肥力變



| 上為雞血藤，下為疏花魚藤

化。觀察比較豆科兩種藤蔓植物～雞血藤羽狀複葉，革質暗黑色；疏花魚藤小葉大型，革質鮮綠。

鐵塔植物有無患子、麻竹、山黃梔、香澤蘭、酸藤、海金沙、漢氏山葡萄、軟毛柿、牧地狼尾草、藤竹草、猿尾藤、紅毛草、烏柑仔、月橘、山柚、大青、細葉饅頭果。

五號隧道崩塌不開放，四號隧道海拔 218 公尺(213379,253788)，內壁水泥化，約莫 10 公尺；指標樹雨豆胸圍樹 51 公分。隧道口植物有恆春厚殼樹(*Ehretia resinosa*)，屬名為紀念住在英國的德國植物插畫家喬治·狄奧尼修斯·埃雷特(Georg Dionyus Ehret, 1708-1770)，用其姓締造而成。中名厚殼樹，乃以植株粗糙狀名之。材質堅韌不易開裂，是製作槍托、刀鞘、連杯的用材。連杯在排灣族用途有四：(1)夫妻同心、相敬如賓；(2)勇士出獵；(3)與敵人復合、立約同心；(4)對賓客致最高敬意。其它植物有黃荊、扛香藤、牧地狼尾草、漢氏山葡萄、腺果藤、毛西番蓮、多子漿果莧、小花蔓澤蘭、長穗木、大黍、羅氏鹽膚木、

菜欒藤、寶島玉葉金花、猿尾藤、苦瓜、密花白飯樹、稜果榕、香澤蘭。

三號隧道海拔 219 公尺(213444,2537548)，內壁水泥化，可由花旗木露營區進入，偶見金縷梅科的細葉蚊母樹(*Distylium gracile*)，希臘文學名指出雌蕊具有 2 枚紅色花柱，鶴立雞群模樣；原分布於東海岸花蓮山脈。隧道口礫岩地質非常壯觀，浸蝕沉積軌跡讓人讚嘆大自然的神奇傑作。指標樹構樹胸圍 33 公分，常見植物有白匏子、台灣蘆竹、姑婆芋、杜虹花、白背芒、穿山龍、細葉麥門冬、毛蓮子草、馬櫻丹。

二號隧道海拔 218 公尺(213512,2537288)，指標樹山黃麻胸圍 100 公分，隧道口植物有洋紫荊、土密樹、大青、克蘭樹、麻竹、龍眼、血桐、三角葉西番蓮、三葉崖爬藤、千金藤、酸藤。

一號隧道口海拔 217 公尺(213523,2537122)，隧道口內壁水泥化，終點 1991 年 1 月 20 日豎立通車紀念碑，「南無妙吉祥菩薩」位置約在台 27 甲 9 公里處。指標樹洋紫荊胸圍 160 公分，常見刺竹、麻竹、漢氏山葡萄、倒地鈴、雙花草、大黍、牧地狼尾草、盤龍木、相思樹。



| 十八羅漢山自然保留區