

霞喀羅國家步道 | 植物介紹

| 從白石吊橋往下眺望，蔥翠茂密的林木彷彿如美麗的畫卷

霞喀羅國家步道是由霞喀羅警備道與薩克亞金警備道兩條古道所構成，歷史脈動承載著泰雅族反清抗日史，宿敵賽夏族與泰雅族前山群從對立至融合的故事，沿途領略徐如林女士撰寫「霞喀羅古道～楓火與綠金的故事」，感受泰雅英雄～武塔卡拉霍(Buta Karaho)千里迢迢的拓展與艱辛以及百年前自然與歷史的芬芳。

霞喀羅古道又稱「石鹿古道」，屬石加路(Skaru)群，霞喀羅群源自泰雅族祖先武塔卡拉霍



| 烏心石

文、圖／凌明裕
第四個兒子～帕楊武塔，翻過霞喀羅大山進入頭前溪流域，在一片烏心石(Syakaro)原生林土地，建立天同社(Tenton, 萬山之中)、木喀拉卡社(Mukeraka, 藍鵲)、羅卡火社(Rokkaho, 穀倉的防鼠板)和野馬敢社(Yabakan, 一個名為 Yabakan 的婦女所建)。

依據楊南郡與徐如林的【霞喀羅人文史蹟調查】文獻指出，古道是泰雅族打獵、商貿、婚嫁、聯盟、遷徙的路線。1866年清代隘勇線取樟腦撫番；1913年日治時期，霞喀羅隘勇線因第五任總督佐久間左馬太實施五年理番事業，派遣成千的武裝警察深入新竹縣尖石鄉塔克金溪與馬里闊灣(丸)溪流域，攻打基那(納)吉群、馬里闊灣群，造成血流成河的李嶼山要塞爭奪戰。當時另派一支霞喀羅方面討伐隊，攻擊霞喀羅群四社，完成鎮壓行動。

1917年霞喀羅群攻擊南方宿敵賽夏族，引起日軍報復戰，經過十多次激戰後，設置高壓電流鐵刺網，封鎖族人對外出入，暫時與日軍和解。1920年霞喀羅人攻擊警戒所警員，搶奪武器與彈藥，引發日軍徵召泰雅族友軍，以番制番，用大砲砲擊部落，造成飢寒交迫而避集鹿場大山背後



秀巒-控溪

北坑溪兩岸。1922 年霞喀羅道路正式開鑿，大正 11 年 3 月底全線完工，總長 13 公里 24 町(53.6 公里)，涵蓋十八兒(五峰)7 公里、西熬(茅圃)3.8 公里、桃山 3.9 公里、井上(清泉)5.2 公里、瀨戶(民生)5.8 公里、霞喀羅(石鹿)4.9 公里、田村台 4.9 公里、檜山(青山)5 公里、薩克亞金(白石)5 公里、馬鞍 1.4 公里、塔拉卡斯(栗園)4.9 公里、養老 5.9 公里、錦路 2.3 公里、控溪(秀巒)等。

1926 年(大正 15 年)2 月完工鹿場連嶺道路，從薩克亞金駐在所與田村台兩地，沿著根本、佐藤、檜山、高嶺、馬達拉、神崎、茂義利、北坑、雪見、上島(泰安)溫泉警備道，此為 1927 年長生駒高、沼井鐵太郎、中曾根武攀登大霸尖山聖稜線健行活動的路線，也是勤行報國青年隊轉成高砂義勇隊隊員的鍛鍊道路；台灣光復後，成為伐木造林道路；1964 年重建石鹿派出所，1969 年重建白石派出所，近年成為登山健行古道，2001 年正式定名為「霞喀羅國家步道」。

霞喀羅國家步道起自清泉的石鹿，訖於秀巒的養老，全長 23 公里，為夢幻級古道，可領略日治時期修築的駐在所、駁坎、疊石、碉堡、電線桿、紀念碑、砲台、夯土牆、器皿、酒瓶、木炭窯。沿途植被有桂竹、柳杉林、楓香、台灣赤楊、台灣紅榨楓、山櫻花、二葉松、檫木林等。交通資訊，國道 3 號竹林交流道銜接 120 線，右轉竹東 122 線，在 48.1 公里左轉清泉大橋張學良文化園區，右轉清石道路，經過杉本上部落抵達石鹿端步道口。

石鹿端步道

石鹿步道口海拔 1693 公尺(267150,2717202)屬柳杉林植物社會。解說牌指出，1921 年之前，泰雅族霞喀羅群四社祖居地在本步道沿線；1921-1936 年因日本人圍剿、砲擊，避居至北坑溪各處；1936 年集團移往苗栗加里山下的鹿場、風美、石壁、東河。解說牌後方往民都有山約需 240 分鐘、西高橋山 90 分鐘。指標樹柳杉胸圍 194 公分，松田氏南五味子(*Kadsura matsudae*)，1920 年早田文藏博士以採集人松田英二(E. Matuda)的偉大成就來命名。本種與南五味子最大分類特徵是雄蕊花藥蕊柱輻射分開。常見植物有楓香、田代氏鐵線蓮、華八角楓、紫柄苧麻、烏皮九芎、忍冬葉冬青、百香果、白背芒、華八仙、野桐、羅氏鹽膚木、山枇杷、杜虹、疏果海桐、川上氏楓、日本月桃、咬人貓、毛刺懸鉤子、台灣肉桂、黃花三七草以及石月。1 公里海拔 1747 公尺(267955,2717234)左側有公廁，前方山徑可至高橋山，過公廁平緩路徑往羅山林道、麥巴來山。



石鹿步道口屬柳杉林植物社會

田村台駐在所

田村台駐在所 1.3 公里海拔 1767 公尺(268144,2717192)，1922 年設置，1925 年往南開鑿綿長鹿場連嶺警備道。基地 1800 坪，大門有明顯坡道，之前與能高越嶺天池駐在所齊名的冠木門已消失不見，右邊有石砌駁坎，方正拓平基地，西側山丘遺留夯牆石階，東側緩坡戰壕。駐在所當年是熱絡的驛站，設有酒保，供應糧食、



| 松田氏南五味子



| 台灣槲寄生



| 玉山糯米樹，種子可煉製肥皂、潤滑油

菸酒、住宿且舉辦劍道比賽。西側小山丘曾設置四門大砲，臼砲射程 1500 公尺對準木喀拉卡社、山砲射程 2600 公尺對準野馬敢社、野砲射程 4000 公尺對準天同社。觀察砲台指標樹二葉松胸圍 260 公分、台灣赤楠 243 公分，現場遺址尚有白



| 遺留的白色彩繪瓷碗

色彩繪瓷碗、酒瓶以及 2016 年 12 月立碑的「霞喀羅霸魂」大理石碑。植物有墨點櫻桃、屏東木薑子、杜虹花、大葉南蛇藤、海州常山、細枝柃木、玉山胡頹子、金毛杜鵑、烏心石、巒大紫珠、台東莢蒾、蓬萊天南星、毛瓣石楠、台灣槲寄生 (*Viscum alniformosanae*)、九芎、斑花青牛膽、馬鞭蘭，偶見日本人栽種的山櫻花，胸圍 209 公分。

高橋駐在所

2 公里海拔 1883 公尺(268635,2717598)，高橋駐在所設置於 1922 年，1927 年因土石崩落而湮滅殆盡，指標樹青楓胸圍 150 公分、台灣赤楊 155 公分，路邊柳杉電線桿殘存礙子，繞著硬度較高的鍍鋅鋼線當作電話線通信設備，印證肅殺敵對的氛圍百年內在此停駐。常見大葉石櫟、長葉木薑子、宿柱臺、咬人貓、瓦氏鳳尾蕨、槭葉石葦、菲律賓堇菜、黃堇、台灣鱗毛蕨、薯豆。卡氏槲巨木海拔 1965 公尺(268885,2717702)胸圍 350 公分，板根分支眾多，樣點 B12-07-2 編號。

2.5 公里大崩壁海拔 2010 公尺(269035,2717696)新竹縣消防局救難牌 B2，眺望樂山、榛山、加里山以及傳說中松下駐在所日本巡查的太太投崖

自殺的奧樣斷崖。崩塌稜線常見西施花、紅淡比、高山新木薑子、香桂、薯豆、台灣八角金盤、森氏櫟、狹瓣八仙花、藤花椒，偶見胸圍達 87 公分的叢花百日青。

3.1 公里霞喀羅大山登山口，攀登花費 30 分鐘，霞喀羅大山海拔 2234 公尺，三角點無展望編號 6240，附屬一顆森林三角點以及民國 72 年頭前溪保護區界碑。霞喀羅大山是兩支泰雅族群的獵場分界，亦是東邊薩克亞溪與西邊霞喀羅兩流域的分水嶺，續行左岔往佐藤山，花費 270 分鐘，銜接根本古道上佐藤駐在所。

3.5 公里海拔 2029 公尺(269696,2717743)採集樣點 B12-07 編號，指標樹台灣華山松胸圍 250 公分，常見植物裡白、森氏櫟、台灣杜鵑、台灣八角金盤、玉山灰木、台灣狗脊蕨、西施花、長果紅淡比、川上氏堇菜以及玉山糯米樹；玉山糯米樹 (*Viburnum integrifolium*) 花冠白色，聚繖花序頂生，5 枚雄蕊與花冠等長，核果、腹面微凹，熟果呈黑色，可食或釀酒，韌皮纖維製繩和人造棉，種子含油，可煉製肥皂、潤滑油。

4 公里海拔 2045 公尺(269871,2717947)，指標樹卡氏槲胸圍 324 公分、昆欄樹 234 公分，優勢種有九頭獅子草、桑葉懸鉤子、巒大紫珠、玉山箭竹、高山藤繡球、假柃木、厚皮香、海螺菊、東方肉穗野牡丹、阿里山卷耳、台灣糊樗、山櫻花。4.5 公里海拔 2055 公尺(269707,2718229)，現場尚存柳杉電線桿，胸圍 39 公分。

松下駐在所

4.9 公里海拔 2073 公尺(269935,2718446)，有新竹縣消防局救難牌 B5 與保安林界基點，指標

樹卡氏櫛胸圍 275 公分，順著玉山箭竹左往霞山、麥巴來山。松下駐在所建於 1922 年(大正 11 年)4 月，1930 年(昭和 5 年)撤廢，是霞喀羅古道最高的駐在所，主要任務是腹背夾擊基那吉群。石砌地基長 6 公尺、寬 5 公尺，尚可分辨廁所，小長方形地基遺址鋪滿松針。

5 公里海拔 2063 公尺，指標樹紅檜胸圍 85 公分，伴隨卡氏櫛、細枝柃木、台灣杜鵑、森氏櫟、高山芒。5.5 公里海拔 2030 公尺(270220,2718084)常見金縷梅科水絲梨，蔚為純林；其它植物有長葉木薑子、台灣瘤足蕨、玉山灰木、高山新木薑子、台灣八角金盤、厚皮香、長果紅淡比、阿里山鬼督郵。6 公里海拔 2000 公尺(270520,2717858)遇見香桂胸圍 460 公分、卡氏櫛 297 公分等巨大喬木和早田氏冬青、泛能高山茶。

檜山駐在所

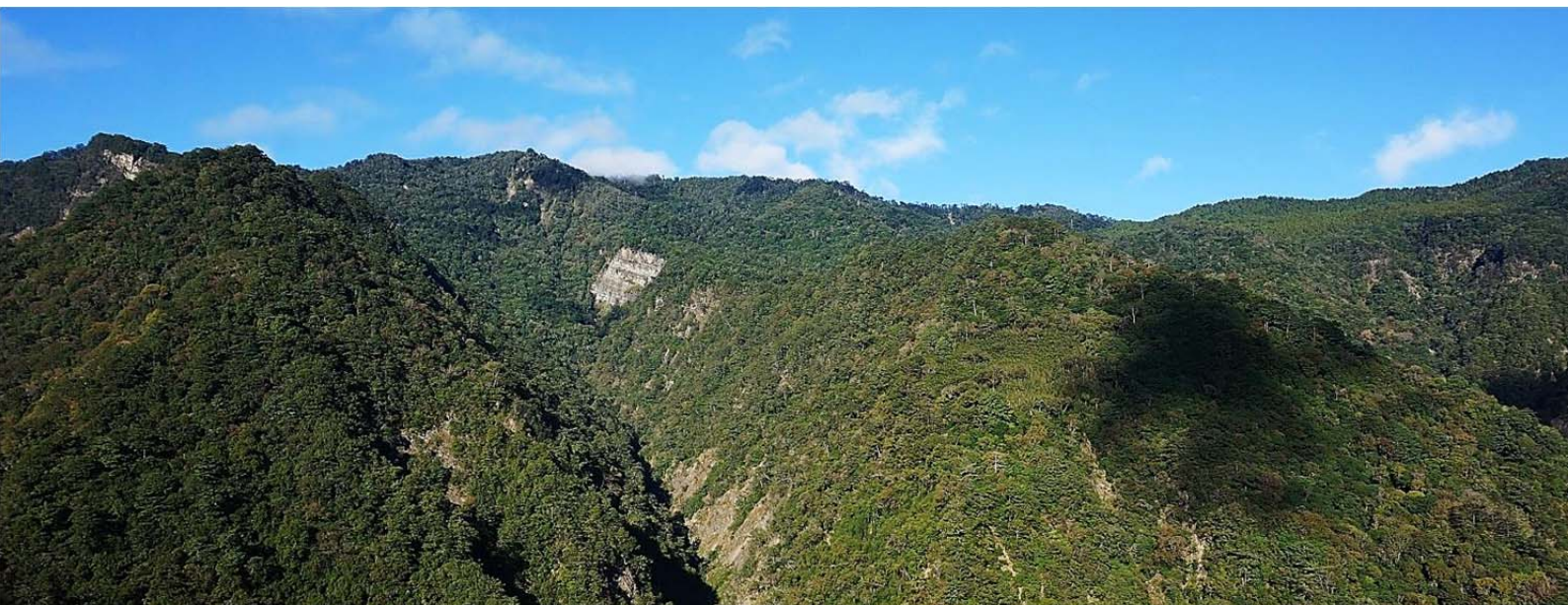
6.4 公里海拔 1958 公尺(270852,2717708)，檜山駐在所(青山派出所)位於霞喀羅大山東南向長稜上，基地達 610.21 坪，建於 1922 年 4 月，44 坪鐵皮日式屋頂；昭和 10 年改建成 32 坪的日式木造平房，並增建 12 坪醫務所；1946 年國民政府接收使用，1969 年廢除派出所。長形基地約有 4 間夯土屋舍，右側門尚見駁坎、排水溝。本地盛產椎茸香菇，原命名椎山(泰雅語 Hanheno, 日語 Narayama)，當年誤植寫做「檜山」。解說牌指出，石砌駁坎符合生態工法鋪法，底層基石、



| 檜山駐在所遺址處尚可見石砌駁坎

輔承石、標階石、頂石，縫隙填小石，達成水土保持堆疊坡面。夯土牆造屋成分是黏土 7 份、碎石 2 份、稻草莖 1 份，倒入厚模板，靜置 2 個月乾燥，夯土長 x 寬 x 高是 6 尺(183 公分)x1.56 尺(46 公分)x1.5 尺(37 公分)體積。檜山廣場有薄葉虎皮楠、墨點櫻桃、森氏櫟、錐果櫟、粗毛柃木、阿里山榆(胸圍 186 公分)、山櫻花、大葉石櫟、假柃木和栽種棕櫚。

| 遠眺霞山、麥巴來山



7 公里海拔 1900 公尺(270542,2717416)，植物有台灣華山松拱門、西施花、木荷、山枇杷、高山莢蒾、狹葉櫟、巒大越橘、鐵杉、細葉杜鵑、四川灰木、雪山冬青和整片台灣胡桃林。7.5 公里海拔 1853 公尺，指標樹台灣赤楊胸圍 171 公分，伴生八角蓮、霧社木薑子、玉山(鄧氏)胡頹子、三斗石櫟。

8 公里海拔 1812 公尺 (270930,2717033)，常見植物有狹葉莢蒾、厚皮香、長葉木薑子、平遮那灰木、木荷、大葉木犀、香桂、假長葉楠、西施花、著生珊瑚樹、昆欄樹；另外觀察木炭窯使用的木材，推測以卡氏櫛、大葉石櫟、狹葉櫟等植物為主。

9 公里海拔 1738 公尺(270913,2716576)，霞喀羅繩索吊橋橫跨薩克亞金溪支流，橋頭常見植物有瓊楠、大頭茶、伏牛花、珍珠蓮、青棉花、假福王花、台灣天南星、小葉複葉耳蕨、早田氏鼠尾草、全緣貫眾蕨、華八仙、杉木、厚皮香。



| 9 公里處的繩索吊橋橫跨薩克亞金溪支流



| 朝日駐在所遺址

朝日駐在所

10.2 公里朝日駐在所海拔 1700 公尺(271229, 2716242)，基地 738.4 坪，1922 年 4 月興建日式木造平房，位在霞喀羅大山東南向長稜上，日出迎接清晨第一道曙光，夯土屋遺跡，尚有長 3.6 公尺、寬 2.2 公尺夯土壁。指標樹楓香胸圍 216 公分，常見植物有藤胡頹子、日本山桂花、墨點櫻桃、烏皮九芎、狹葉莢蒾、平柄拔葵、細枝柃木、華八角楓、小花鼠刺、毛雞屎藤(*Paederia cavaleriei*)、台灣黃衫、小葉鐵仔、台灣杜鵑。發現兩種胡桃科植物齊聚一堂～台灣胡桃，羽狀複葉，小葉較寬 9-17 枚，核果無薄翅；化香樹，小葉狹長 9-19 枚，鋸齒明顯，堅果扁平具薄翅。

10.6 公里霞喀羅吊橋海拔 1660 公尺(271306, 2716154)，橋頭植物間型沿階草(*Ophiopogon intermedius*)，屬名由 ophis(蛇)和 pogon(芒)締造而成，意指其單葉線形如蛇，葉緣細齒芒狀。其它植物另有鬼懸鉤子、大葉石櫟、槍刀草、台灣八角金盤、白背芒、瓦氏鳳尾蕨、裡白櫟木、杜虹花、漢氏山葡萄、桑葉懸鉤子、伏牛花、粗毛柃木、薯豆、紅果薑以及黃堇；黃堇分類屬於罌粟科，宋朝劉克莊〈罌粟〉「初疑鄰女施朱染，又似宮嬪剪采成。白白紅紅千萬朵，不如雪外一枝橫。」黃花斑斕、光輝奪目。



| 間型沿階草



| 狹葉莢蒾



| 矮菊



| 台灣假糙蘇

10.9 公里水源地海拔 1646 公尺(271376, 2716173), 山泉水是白石駐在所的唯一水源。指標樹台灣杪欏胸圍 67 公分, 植物另有柔毛樓梯草、台灣天南星、韓氏耳蕨、全緣葉卷柏、大莞草、杜虹花、梨山小蓑衣藤、東方肉穗野牡丹、矮菊。

11 公里海拔 1627 公尺, 發現指標樹卡氏槲胸圍 370 公分, 樹幹遺留礙子, 倘若單獨豎立柳杉電線桿, 高度應是 290 公分, 兩個礙子距離 29 公分, 面對泰雅族的敏捷剽悍、出草馘首, 礙子上的鋼線是日本警察唯一的生命線。11.5 公里海拔 1625 公尺, 指標樹二葉松胸圍 186 公分, 常見植物有台灣假糙蘇、大花曼陀羅、日本商陸、角花烏斂莓、南投菝葜。

| 礙子



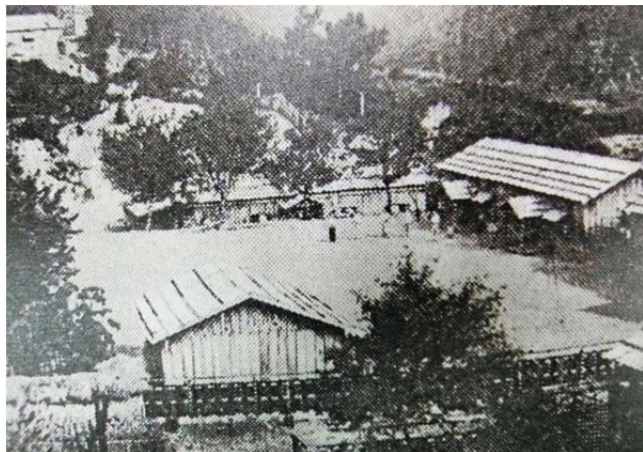
白石駐在所/薩克亞金駐在所

11.8 公里白石駐在所海拔 1633 公尺(272364, 2716274), 舊稱薩克亞金駐在所, 泰雅族語 Sakayachin 意指「可用做磨利刀鋒的亮白石頭」; 因 1917 年與 1920 年霞喀羅戰役, 族人避難此地。古道開通後, 強制集團移住新竹天湖部落, 被日本人視為重要戰略根據地, 因此警力編制為~警部補 1

人、巡查部長 1 人、巡查 5 人、警手 13 人, 共計 20 人。基地有 2510.27 坪, 駐在所宿舍 30 坪, 未見檜木造浴室, 觀察現址, 左邊第一排為巡查宿舍、第二排警手宿舍, 巡查部長宿舍後有坡道上砲台陣地(重機槍, 當初背上山, 日警再拆解、組裝砲台)。砲台指標樹台灣赤楊胸圍 247 公分, 常見楓香、墨點櫻桃、台灣矢竹、狹葉櫟、杉木、硃砂根、變葉新木薑子、赤皮、西施花、短尾葉石櫟、台灣土茯苓。

駐在所中間有石門水利局水文觀測站, 白色混凝土建物上面全是圓葉鑽地風(*Schizophragma integrifolium* var. *fauriei*), 種名是早田文藏博士為了紀念法國神父厄爾班·尚·佛里(Père Urbain Jean Faurie, 1847-1915)在植物採集上的偉大貢獻。1847 年出生於法國羅亞爾省迪尼埃鎮的佛里神父, 1882-1894 年前往日本傳教並協助植物採集, 1915 年抵台灣進行採集時不幸去世, 台北植物園內有一座紀念碑銅像, 闡述其生平事蹟。佛里神父生前將其在日本採集的植物標本, 賣給歐美標本館, 收益所得蓋起了青森天主教堂; 1919 年 12 月, 日本富商買下佛里神父過世後遺留的 6 萬份採自各地的植物標本, 致贈給京都大學博物館, 這也使得京都大學一躍成為日本第二帝國大學, 更是佛里標本的重鎮。佛里神父採集的植物有~野當歸、佛歐里馬唐、大蓬萊鐵角蕨、方莖金絲桃、傅氏唐松草、傅氏鳳尾蕨、佛氏通泉草、纈草。

薩克亞金駐所在終戰後改名為「白石派出所」, 1979 年改建成中式的木造平房, 辦公室 13.16 坪、宿舍 12.15 坪, 1989 年廢棄,



| 薩克亞金駐在所(翻拍自徐如林書)



| 薩克亞金駐在所終戰後改名為白石派出所，1989年廢棄

現場尚存鴿子警徽與木製背架。從右側警部補宿舍循線往檜山產業道路，西側山稜有座瞭望台，指標樹二葉松胸圍 370 公分，2 分叉狀矗立，站在下方感受南朝梁·沈約〈寒松〉詩：「梢聳振寒聲，青蔥標暮色。疏葉望嶺齊，喬幹臨雲直。」挺立堅強的身軀。檜山是通往鹿場連嶺道路，銜接大霸尖山登山健行據點。白石古道穿越 5 座獵寮，銜接佐藤駐在所，尋找山葵園後再登佐藤山，接回霞喀羅大山，返回 3.1 公里霞喀羅步道。

白石駐在所廣場有合歡(*Albizia julibrissin*)，小葉至夜晚就閉合，故名「夜合」。唐朝·元稹〈夜合〉：「綺樹滿朝陽，融融有露光。雨多疑濯錦，風散似分妝。葉密煙蒙火，枝低繡拂牆。更憐當暑見，留詠日偏長。」合歡耐旱、耐風、耐鹽，從原產地中國、伊朗、日本等地，入侵美國、太平洋西北、新英格蘭，種子是強力競爭者，但存有枯萎病，屬百大入侵種名單。其它常見植物有梨樹(陳義信警員栽種)、台灣泡桐、毛地黃、野桐、二葉松、松田氏南五味子、風雨蘭(由中南美洲移居)、子彈石櫟、昆欄樹、台灣胡桃、烏皮九芎、屏東木薑子、桂竹。

12 公里海拔 1581 公尺(272462,2716481)，指標樹桂竹僅 19 公分，竹林下常見台灣及己、蛇根草、三葉崖爬藤、排香草、日本山桂花、八角蓮。13 公里海拔 1375 公尺(272973,2716697)，指標樹台灣肉桂胸圍 186 公分，常見有桂竹、台灣赤楊、小花鼠刺、山香圓、青剛櫟、三斗石櫟、瓊楠、日本鳳丫蕨、雙花金絲桃。



| 白石吊橋上的石碑

13.3 公里白石吊橋海拔 1324 公尺(272945,2716456)，建於 1921 年(大正十年)，橋寬 1.2 公尺，主要運補車輛；1947 年修建縮減至 90 公分，總長 145 公尺。橋下薩克亞金溪(白石溪)，其源頭位於大霸尖山北側，向北流至秀巒與大漢溪源頭泰崗溪(塔克金溪)會合在軍艦岩。橋頭植物有台灣胡桃、化香樹、阿里山千金榆、青剛櫟、高山莢蒾、紅皮、合歡、山埔姜、狹葉櫟、台灣肉桂、血藤、黃連木。停佇回眸感受唐朝·杜牧〈山行〉：「停車坐愛楓林晚，霜葉紅於二月花。」

橋頭植物有台灣胡桃、化香樹、阿里山千金榆、青剛櫟、高山莢蒾、紅皮、合歡、山埔姜、狹葉櫟、台灣肉桂、血藤、黃連木。停佇回眸感受唐朝·杜牧〈山行〉：「停車坐愛楓林晚，霜葉紅於二月花。」



| 傅氏唐松草



| 合歡



| 風雨蘭



楓香、青楓、檫、山漆四種植物，將白石溪兩岸的楓紅染成一幅美麗的畫卷。穿越溪谷邊坡木棧道，觀察殼斗科與樟科喬木林層，圓木繩梯共分 2 段陡上，海拔 1316 公尺(273278,2716793)，觀察台灣百合、台灣馬蘭盛開白花。

武神駐在所

14.5 公里海拔 1316(273226,271704)，順側稜陡上武神駐在所，海拔 1427 公尺。基地 153 坪，石砌駁坎，坡道完整，位於布奴加里山西北稜，隔薩克亞金溪與對岸見返駐在所相望。見返駐在所位於海拔 1484 公尺，1922 年(大正十一年)設置，基地 100 坪，視野遼闊，1930 年薩克亞金社、馬鞍社、塔拉卡斯社接受日本建議集團移住，駐在所榮景僅在古道上戊所 8 年光華就裁撤。15 公里海拔 1327 公尺(273665,271717)，里程椿周遭植物有山香圓、小花鼠刺、裡白、水鴨腳、台灣糊櫨、牛奶榕、小葉桑、青芋、西南冷水麻、火炭母草、裂葉樓梯草。

16.1 公里長木橋海拔 1351 公尺(274429,2717418)橋頭右方通往布奴加里山，海拔 2125 公尺，落差 774 公尺，來回需花費 3 小時。試走基那吉山西延伸支稜海拔 1905 公尺(274963,2716594)屬卡氏櫨植物社會。優勢種有木荷、西施花、厚皮香、玉山灰木、雪山冬青、烏心石、長果紅淡比、錐果櫨、薯豆、台灣黃杉、平遮那灰木、細枝柃木、大葉石櫨、台灣鐵杉、台灣華山松、大頭茶、昆欄樹，返回霞喀羅步道。



經過泰雅族占卜鳥，解說牌指出～繡眼畫眉 (*Alcippe morrisonia*) 最早由史溫侯提出，又名 Sisil 占卜靈鳥，依據「清脆」、「急促」、「哀悽」來卜吉兆、凶兆、大凶兆判別，饒富趣味，祖先出門打獵、出草、耕種、結婚喜事等重要事情，運用希利克鳥(泰雅族語 siliq/繡眼畫眉)來解決人類的問題。

馬鞍駐在所

16.9 公里海拔 1461 公尺(274012,2717855)，馬鞍駐在所屬楓香植物社會。馬鞍社(Mawan)古居地，右側新竹消防局救難牌 A21 點至養老山海拔 2260 公尺，串連基那吉山、馬洋山、中霸尖山至大霸尖山或者返回霞喀羅古道養老登山口。環狀縱走基那吉山、布奴加里山，返回古道 16.1 公里，折回抵達 22.2 公里養老停車場，環狀全程 18.9 公里，花費 10 小時 20 分鐘。

馬鞍駐在所基地 407.86 坪，建於 1922 年，1959 年廢棄，駁坎砌石長 5 公尺、寬 2 公尺，有一組長條狀夯土 5 間屋舍遺址及香菇園設置，指標樹櫨胸圍 180 公分，台灣二葉松下有新舊酒瓶(含有保力達)，12 月欣賞金黃楓葉在幽靜山林披彩衣，為全台古道限定美景。

17 公里森恒太郎君之碑海拔 1458 公尺(274084,2717874)，現址「森恒」二字已斷頭不見。1920 年 8 月 30 日台灣日日新報刊登「桃園廳牙奧眼支廳罩蘭駐在所勤務巡查森恒太郎率本島人隘勇 5 名、蕃人隘勇 4 名，走哈牙駐在所，於



森恒太郎君之碑，森垣二字已不見

交通途中距罩蘭駐在所二十町之地，忽受兇蕃之狙擊，中彈倒地遭馘首。」碑址常見植物有楓香林、大葉釣樟、假長葉楠、阿里山月桃、硃砂根、紅果薑、玉山胡顏子、土牛膝、台東莢蒾、台灣肉桂、台灣華山松，樹冠見到下垂血藤。

塔拉卡斯駐在所/栗園駐在所

18.5 公里塔拉卡斯駐在所(栗園駐在所)海拔 1430 公尺(274818,2718446)，為基那吉群塔拉卡斯社居地；塔拉卡斯，泰雅族語 Tarakkis 即是「小米」之意，舊址是耕地。1920 年建立，基地 410.89 坪，木造平房 42 坪，上層有石砌駁坎形成方正的地基內有 1 組 3 間夯土屋，下層地基外圍有長 35 公尺的夯土圍牆，內有 1 組 4 間夯土屋基。1947 年 1 月改名為栗園，1959 年裁撤。現址栽種全是桂竹林，偶見紅果金粟蘭、菊花木。

19 公里木炭窯海拔 1421 公尺(275077,2718459)，依照圖解，窯徑大約 1.5-2 公尺，高約 1.2 公尺，選用九芎寬約 6 公分，直立狀插入窯內，再用黏土鋪蓋洞口與頂部，點火悶燒，數日後解封。木



1959 年裁撤的栗園駐在所，現址全是栽種桂竹林

炭窯遺址證明日本政府當年為控制泰雅族，投入大量的人力與物力。指標樹赤皮胸圍 63 公分，常見九芎、台灣雅楠、屏東木薑子、高山藤繡球、粗毛柃木以及錐果櫟。20.5 公里楓香胸寬 180 公分，地上全是金黃色落葉地毯。另有台灣鐵杉(胸圍 122 公分)、木荷、藤胡顏子，偶見血紅肉果蘭(*Cyrtosia septentrionalis*)。

21 公里休息平台海拔 1355 公尺(275488, 2719575)屬台灣黃杉植物社會。里程樁靠近山谷植物有金毛杜鵑、山枇杷、大葉溲疏、石葦、玉山蕨蕨、米飯花、青剛櫟、呂宋莢蒾、疏果海桐、玉山紫金牛、黃杞、大頭茶、台灣肖楠、西施花、楊梅、紅皮、台灣馬醉木、壺花莢蒾，偶見泛能高山茶、小葉鐵仔(*Myrsine africana*)。

12 月的馬鞍駐在所可欣賞金黃楓葉在幽靜山林披彩衣，為全台古道限定美景





| 血紅肉果蘭



| 鮮果紅艷的白英



| 入侵種植物-白頂飛蓬



| 紫花牽牛

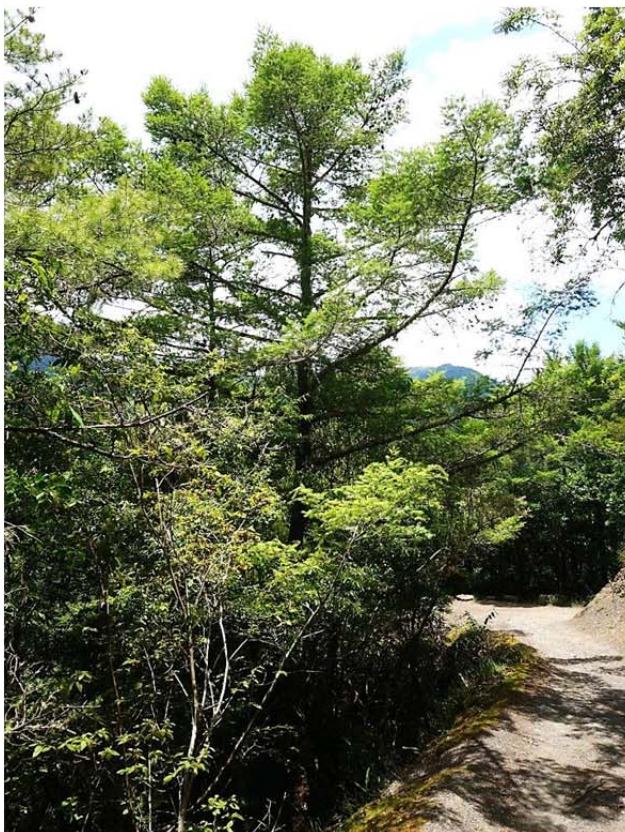


| 台灣魔芋佛焰苞深紫色，葉柄短



| 東亞魔芋佛焰苞紫色有白斑，葉柄長

經過白背芒開墾林，夾雜美洲歸化白頂飛蓬 (*Erigeron annuus*)，又名一年蓬，研究指出根系分泌出聚乙炔化合物母菊酯和脫氫母菊酯，會抑制水稻等穀物之胚軸和根生長，屬入侵種植物。穿越崩塌地，耐貧瘠植物有台灣赤楊、揚波、大荳草、羅氏鹽膚木及罌粟科的博落迴 (*Macleaya cordata*)。



| 21 公里休息平台屬台灣黃杉植物社會

養老端步道

22.2 公里養老端出口海拔 1299 公尺(275569, 2720172)，周遭常見許氏纈草 (*Valeriana husii*)，屬名由古拉丁文 *valere* (使健康) 衍生而來，對神經過敏、失眠者有鎮痙作用，但誤用會造成胃痛、遲緩嗜睡等副作用；2013 年種名由鍾明哲發表。周遭常見植物有紫花牽牛、冇骨消、高粱泡、台灣山桂花、雀梅藤、串鼻龍、台灣魚藤、台灣肉桂、牛奶榕、台灣雅楠、杜虹花、水鴨腳、玉山紫金牛、橙葉懸鉤子、披針葉茉莉花、構樹以及鵝兒腸，牆角邊全是鮮果紅艷的白英 (*Solanum lyratum*)。

比較東亞及台灣二種魔芋，東亞魔芋的佛焰苞紫色有白斑，葉柄長，具有多數暗紫色斑點；台灣魔芋則佛焰苞呈深紫色，葉柄短，具有白色斑點。魔芋雖含葡甘露聚糖，為高纖維蒟蒻食品，但不能直接食用，誤食者會引起呼吸與中樞神經麻痺，咽喉、胃腸麻辣灼燒、流涎、嘔吐、腹部疼痛、心慌、心悸甚至中毒致死。

錦屏國小與柒先生

立邦塗料為支助台灣偏鄉小學美術教育，發起「為愛上色 (Colour, way of love)」公益計畫，邀請法國著名的街頭藝術家柒先生 (朱利安·馬朗



法國著名的街頭藝術家柒先生在錦屏國小完成的巨幅牆畫彩繪



柒先生在台灣共留下 4 幅美麗的創作

Julien Malland Seth) 在新竹、台東、花蓮三地的小學完成巨幅牆畫彩繪，共留下 4 幅美麗的創作。新竹縣尖石鄉錦屏國小是泰雅族部落，柒先生以彩虹橋為主題，繪上身穿泰雅族傳統服飾的孩童捧著彩虹，象徵現代與傳統文化的並存與交流，再透過孩童將文化傳承至未來。

觀察柒先生在世界各地的作品，發現其創作主角都是鮮豔可愛的孩童，但是臉卻偏向一邊或被殘垣斷壁截斷。柒先生說：「笑臉和幸福不是我想要表達，你之所以看不到臉，是因為他們面向著未知，可能是希望也可能是絕望，雖然很矛盾，但他們卻知道正在發生的事情...。」壁畫印證桂竹中彩虹傳達向善循環，留住美好。

那羅天主堂與趙秀容修女

那羅部落位於那羅溪畔，分成柿山與那羅，屬馬力光群烏來社；那羅部落有兩個宗教信仰中

心～那羅基督長老教會與那羅天主堂。順著黃椰子來到那羅天主堂，有位受泰雅族人敬稱為趙姆姆(MUMU)，一生奉獻給台灣這塊土地的趙秀容修女。趙修女，本名佛容嘉·玖瑟續娜(Frongia Giuseppina)，1961 年時值 29 歲，從義大利沙丁尼亞島來到台灣的新竹縣尖石鄉服務，以教育為理念，無私奉獻偏鄉部落，灑滿愛的種子。趙修女愛在那羅、守護尖石已超過半個世紀，2017 年 6 月 14 日歸化中華民國，獲頒國民身份證。趙修女說：「修女是沒有退休的，會做到不能做為止。」

而一生傳福音的心得就是「無飾自己，以身作則，尊重對方，與他們共融，讓他們活出自己的尊嚴，讓生活更美好。」誠心祝禱修女身體健康。



守護尖石超過半世紀的趙秀容修女(上圖右)與那羅天主堂(下圖)