

## 棚集山、久保山、 大武藏山、卡山 | 植物介紹

| 北&南大武山、茶仁山、衣丁山、大武藏山、久保山、棚集山連稜

文、圖／凌明裕

丹林村屬於來義鄉布曹爾亞族中的排灣族一群，地理區域南連文樂村，東與來義村林班相接連，東北與義林村為鄰，西接古樓村。交通資訊由 88 快速道路接台一線往南，遇屏 110 鄉道左轉往來義方向，經古樓、來義高中，通過丹林大橋，右轉陡坡即可到達。



| 丹林社區

傳說札拉秀(Calasiu)部落的始祖為了尋找理想居住地，帶領雲豹翻山越嶺；某一天，祖先與雲豹在山區找水解渴，在附近發現一處水源地，祖先

飲完水後，準備繼續尋找理想點，雲豹卻不肯移動，於是祖先們就在此建立家園。民國 42 年，由舊 Calasiu 部落遷移現址，民國 44 年因行政區域調整，由原來義村分轄獨立成「丹林村」，民國 51 年與義林村分村，目前是由大丹林 Calasiv、小丹林 Tjvaljid 及中丹林 Siljevava 等三個聚落所組成。

| 丹林吊橋素有情人橋美名

丹林橋海拔 111 公尺(212276,2491175)，跨越林邊溪，是連結來義鄉古樓村與丹林村間的重要橋樑。舊橋於民國 82 年興建，因歷經賀伯、莫拉克颱風致命襲擊，已危及通行安全，遂於民國 100 年重新改建，102 年 5 月竣工，採用預力混凝土箱型斜張鋼纜脊背橋，全長 346 公尺，造型優美。

隔鄰丹林村吊橋素有情人橋美名，全長 305 公尺，橋面由 1308 片木條組成，單跨距，中間無吊柱，遠眺大武山，青山綠水，仰望黃昏夕照，富有浪漫情調。橋中甜根子草芒海波浪最吸引眾人目光，另有血桐、印度紫檀、柚子、芒果、羅氏鹽膚木、毛西番蓮、銀合歡、相思樹、榕樹、山黃麻、光枝多花油柑、稜果榕、構樹、黑板樹、樹豆、龍眼、大萼旋花。



## 第一登山口停車場海拔 162 公尺 (212442, 2490550) 屬檳榔植物社會

棚集山，日據時「棚集」唸法 Tana-shu，呼應本山最大特色是涼棚特別多；又名丹林山、紮拉秀山，是林邊溪支流來義溪與尖刀尾溪的分水嶺，也是屏東三大熱門登山路線。全長 7.5 公里，縱走久集山、久保山，全程來回近 20 公里，上下落差 1350 公尺，步行花費 9-11 小時。第二登山口位於聖保祿天主堂後方停車場，另田園登山口距第一登山口約 700 公尺。檳榔林攀附山葛、山珠豆、王瓜、拾樹藤。

停車場以栽培植物為主，有小葉南洋杉、波羅蜜、樟、龍眼、茄苳、馬拉巴栗、香蕉、側柏、芒果、黛粉葉、美鐵芋、大王仙丹、九重葛、欖仁、巴西鐵樹、蝴蝶蘭、月橘及蛛蜘蛛百合。蛛蜘蛛百合 (*Hymenocallis speciosa*)，學名由希臘文 *hymen*(膜)和 *Kallos*(美麗)締造而成，指雄蕊間有膜狀瓣連接一起頗具美麗，膜狀副花冠猶如蟹蟹腿、蛛蜘蛛腳，藥用名水鬼蕉，鱗莖若誤食會引起嘔吐、腹瀉、腹痛、頭痛；花語麗質天生，別人只懂欣賞您的外表，無法看到努力之處。

B2 叉路海拔 250 公尺(212497,2490231)，指標樹白白胸圍 123 公分。桃花心木林常見優勢種馬拉巴栗 (*Pachira macrocarpa*)，1930 年從中南美洲引進成園藝作物，以編辮子將五株植株結合成五福臨門、節節高升的發財樹；2000 年外銷產值曾高達 7 億元，但近年來受到中國廉價勞力與土地，配合台商帶去技術衝擊，集約種植土壤失衡，衍生鐮孢菌、黑腐菌、腐霉菌，產值只剩 7 千萬元；未來配合花卉研究團隊建立標準化流程，將市場區隔以提升競爭力。常見植物有白匏子、山

柚、香澤蘭、土密樹、血桐、猿尾藤、野棉花、月桃、台灣海桐、黃荊、三角葉西番蓮、艷紫荊、杜虹花、粗糠柴，偶見看似柔弱實則生命堅韌的蔦蘿。

眺望點海拔 365 公尺(213254,2489847)近眺盆賀里山下林邊溪。全溪長 42 公里，流域面積 336.3 平方公里，發源南大武山西南麓，流經泰武鄉、來義鄉、新埤鄉、佳冬鄉，在林邊鄉注入台灣海峽。在屏 133 線文樂大橋旁小路，上溯河床 3 公里，可至尖尾溪瀑布。周圍常見植物有華九頭獅子草、三角葉西番蓮、山黃樅、猿尾藤、九芎、野棉花、山柑、山棕、竹頭角木薑子、菊花木、扛香藤、黃藤、黃荊、長穗木。遇 T 字路口，直行不通，左上陡坡。

相思樹林眺望點海拔 391 公尺(213250, 2489934)，近眺阡陌縱橫屏東平原，遠望小琉球、東港、林邊、高雄 85 大樓、鳳山、柴山。指標樹相思樹 180 公分，另有九節木、燈稱花、疏花魚藤、酸藤、恆春山藥、小西氏石櫟、平柄菝葜、黑星紫金牛、山素英、鐵雨傘、克蘭樹、大葉雀榕、海州常山。偶見栽種南美蟬蜩菊及金蓮木科桂葉黃梅 (*Ochna kirkii*)，黃色大型花瓣非常奪目，花盤胎座膨大與宿存花絲、花柱，黑色種子，形成米老鼠頭部，故又稱米老鼠樹。續行集安橋。



| 桂葉黃梅

B4 休息區海拔 436 公尺(213297,2490045)指標樹香楠胸圍 133 公分、台灣欒樹 80 公分。武威山烏皮茶 (*Pyrenaria buisanensis*) 的採集歷史～1890 年奧古斯丁·亨利 (Augustine Henry) 在萬金



| 蜘蛛百合，膜狀副花冠猶如蛛蜘蛛腳



| 馬拉巴栗，外銷產值曾高達 7 億元



| 蔦蘿



| 近眺阡陌縱橫屏東平原，遠望小琉球、東港、林邊、高雄 85 大樓、鳳山、柴山…

庄採得編號 86 不知名的山茶，1918 年佐佐木舜一與來義社金雞納園的山本精在高雄州武威山，於台灣博物學會發表武威山茶，後來標本遺失。1991 年張宏達博士在美國國家植物標本館看到亨利標本，以為是未命名的新種，而發表為台灣石筆木。2003 年在瑪家笠頂山被重新發現，經由楊勝任與謝長富、蘇夢准教授鑑定、確定分類。根據李承翰、鐘國芳、簡慶德研究種子萌芽、萌蘖能力強，開花穩定，對地形稜線生長無特殊偏好，但卻侷限在瑪家鄉、來義鄉等低海拔淺林與相思樹、麻竹為伍。

桂林栲巨木海拔 456 公尺(213501,2490051) 丈量胸圍共計 625 公分，10 分支，前枝 230 公分、左枝 170 公分、右枝 225 公分。桂林栲(*Castanopsis chinensis*)的採集發表歷史～1826 年德國普倫格爾(Sprengel)在中國大陸歸類栗屬，1869 年英國漢斯(Hance)歸類苦槠屬；1896 年奧古斯丁·亨利採集 1710 號標本存於英國邱植物，當時稱為桂林栲，後來證實是台灣栲；2005 年周富三、廖

俊奎、楊智凱在屏東瑪家發表新物種。原產中國大陸廣東、廣西、貴州西南部、雲南東南部，台灣僅見真笠山、白賓山、棚集山，不知冰河時期造成本種奇特分布。類似台灣石櫟僅見於南仁山、出風谷低海拔迎風坡。伴生種有桔梗蘭、九節木、光果珍珠茅、頷垂豆、海金沙、大葉木犀、水錦樹、酸藤、皺桐、烏皮九芎、雙面刺、香楠、墨點櫻桃、鐵雨傘、沙皮蕨、台灣格柃、鵝掌柴、樹杞、白匏子、菝葜、野牡丹、大青、山刈葉和衆多相思樹；稀少種恆春福木。

大家亭 A5、B5、D5 海拔 466 公尺(213604, 2490053)臨華僑市場休息區，指標樹相思樹胸圍 192 公分、香楠 75 公分。優勢種蘆竹、綠竹、白白、油桐、荔枝、披針葉饅頭果、烏毛蕨、大青、南美蟛蜞菊、竹葉草、野牡丹、台灣山桂花、水錦樹、軟毛柿、七日暈、杜英、芭蕉、整片萬年青和偶見長裙竹蓀。續行小溪流，見到胸圍 86 公分的象腿蕉(*Ensete glaucum*)，2007 年陳志宏等人發表的新記錄種，生育地有笠頂山、萬安村東



| 武威山烏皮茶



| 桂林栲



| 長裙竹蓀



| 象腿蕉，2007 年發表的新記錄種



| 多子漿果莧



| 台灣錐花，1932 年細川隆英在台東採集

港溪、泰武鄉佳平村、來義鄉原始林崩場地。廣泛分布非洲，延伸東南亞的泰國、緬甸、越南、菲律賓、馬來西亞、蘇門答臘及中國。本種具有膨大假莖與蓮座般佛焰花苞，假莖葉做豬飼料，纖維做繩索，可當庭院觀賞。

眺望平台 A6 海拔 581 公尺(214092,2489906) 近眺相思林，部分被血藤糾纏，遠觀小琉球、鯉魚山、萬丹泥火山、柴山、半屏山。周圍植物有稜果榕、血桐、羅氏鹽膚木、苧麻、無患子、山黃麻、香澤蘭、金午時花、山芙蓉、蓬萊藤、猿尾藤、球花嘉賜木。第一亭海拔 614 公尺(214226, 2489857)人為種植觀賞植物朱蕉、合果芋、芒果、鬱金、桂花、黃藥子、月桃、黃金葛、月橘、蔓綠絨、黃邊虎尾蘭、火球花、福祿桐、馬拉巴栗、白鶴芋、紫背鴨跖草蔓延。

A7 點海拔 645 公尺(214278,2489671)指標樹杜英胸圍 255 公分，另有山香圓、牛奶榕、烏皮九芎。A8 點海拔 657 公尺(214330,2489621)右邊傳統路線，左邊中鋼二路至開心亭，常見山柑、小西氏石櫟、披針葉饅頭果、水錦樹、杜虹花、屏東木薑、賊仔樹、血藤、土牛膝、多子漿果莧。

印度栲巨木海拔 836 公尺(214678,2489739)，胸圍 227 公分，伴生水同木、山香圓、台灣格柵、風藤、頷垂豆、九節木、樹杞、假川牛膝、細葉饅頭果、千金藤、細柄雙蓋蕨、水鴨腳、糙莖菝葜、燈稱花。

合合園海拔 874 公尺(214727,2489792)地被長滿台灣錐花(*Gomphostemma callicarpoides*)，1932 年細川隆英在台東見晴(Miharasi)深山(Miyama)採集，由山本由松發表；細川隆英最有名是細川

氏薊及提出密克羅尼西亞與小笠原群島在植物地理研究上存在細川線；白色花萼鐘形，5 深裂，花冠漏斗狀，二唇形。其它植物有細葉麥門冬、苞花蔓、玉葉金花、薄葉蜘蛛抱蛋、瓜葉馬兜鈴。

### 棚集山海拔 909( 899 )公尺 (214768, 2489846) 屬相思樹植物社會

三等三角點編號 6646，基地腹地寬敞，無展望，周圍傳統路線，右行至久集山，中間下坡至開心亭，左側經石板屋及棚集下山分岔點返回。三角點指標樹印度栲胸圍 183 公分、黃杞 109 公分、武威山烏皮茶僅 65 公分，但 9 月白花盛開。其它植物有呂宋莢蒾、九節木、山刈葉、野牡丹、頷垂豆、三奈、皺桐、桔梗蘭、光葉魚藤、奧氏虎皮楠、屏東木薑子、黃藤、血藤、大青、杜英、狗骨仔、薄葉玉心花、樹杞、琉球雞屎樹、火炭母草，偶見桂林栲小苗。在墨點櫻桃胸圍 72 公分挺進久集山。

印度栲巨木海拔 901 公尺(214863,2489783) 丈量胸圍 241 公分，具有 4 分叉、5 支板根氣勢，附生波氏星蕨、伏石蕨、拾樹藤、烏來麻。大黑桶休息區海拔 945 公尺(215194,2489641)，蓄水桶當初是林道造林遺留下的歷史古董。優勢種是猴歡喜、白匏子、鵝掌柴、小花鼠刺、黃杞、小西氏石櫟、港口木荷、圓葉雞屎樹、楓香、印度栲、水藤、台灣八角、白背芒。偶見蘭嶼落葉榕(*Ficus ruficaulis* var. *antaoensis*)，如銀杏全株黃葉，屬名 *Ficus* 是無花果傳統拉丁文，種小名 *ruficaulis* 指紅色莖，變種名 *antaoensis* 是指紅頭嶼之意，蘭嶼拼板舟上層舷板專用，果實碩大可食。另有疑似栽種存留的台灣山茶(*Camellia formosensis*)，



| 山刈葉



| 蘭嶼落葉榕，蘭嶼拼板舟上層舷板專用



| 小葉台灣灰木

原種被譽為台灣茶界的「櫻花鉤吻鮭」，源自冰河遺留下的植物，具有菇蕈、杏仁、咖啡的獨特香氣。茶改場台茶 24 號，其嫩葉與老葉總兒茶素，不易影響睡眠品質，滋味甘醇韻濃，香氣芬芳。林緣山茶與烏皮茶兩屬分際，在於武威山烏皮茶蒴果具明顯線形種臍，外型如薔薇科梨果，樹皮剝落呈紅褐色。

久集山北峰海拔 1127 公尺(215969,2489087)無三角點，附設有休息桌椅。指標樹皺桐胸圍 84 公分，優勢種有頷垂豆、墨點櫻桃、細枝柃木、厚殼桂、狗骨仔、黃杞、三斗石櫟、台灣糊櫟、橢圓葉赤楠、楊桐葉灰木、白匏子、香桂、鐵雨傘、野牡丹、台灣八角、水錦樹、賊仔樹，和少見的小葉台灣灰木(*Symplocos formosana* var. *taiheizanensis*)，變種名是太平山之意。

### 久集山海拔 1129 公尺(216052,2488667)屬台東石櫟植物社會

三角點腹地窄，被樹林環繞無基點，指標樹台東石櫟胸圍 338 公分，5 分支幹。笠頂興平山友協會敬製山牌掛在 58 公分的頷垂豆上。常見植物有麻竹、三奈、薄葉風藤、大葉木犀、台灣清風藤、桃葉珊瑚、薄葉蜘蛛抱蛋、長葉木薑子、九節木、鵝掌柴、楊桐葉灰木、香楠、圓葉雞屎樹、九芎、桔梗蘭、雙面刺、香桂、橢圓葉赤楠、細葉饅頭果、伏牛花、烏心石、紅果金粟蘭，偶見台灣馬錢。續行倒臥狀 2 分叉錐果櫟胸圍 290 公分。

青楓空曠區海拔 1208 公尺胸圍 200 公分，眺望右側久保山南峰、北湖呂山、力里山、崁頭窩山、保和以山、盆賢里山連綿山巒。芒草裡常

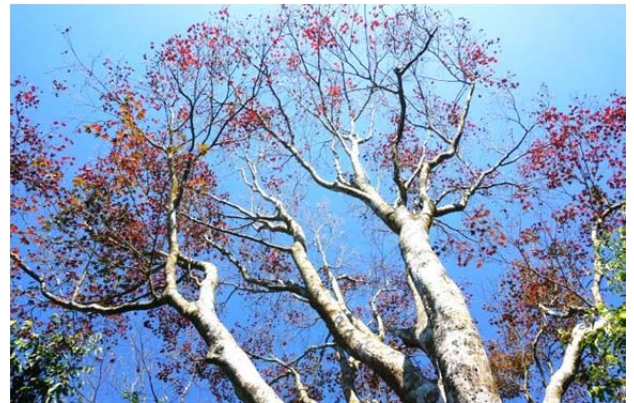
見蔓黃菀、台灣馬藍、火炭母草、小葉樹杞、台灣山桂花、海州常山、玉葉金花。巨木紅果柃木(*Dysoxylum hongkongense*)海拔 1268 公尺(217155,2488336)胸圍 117 公分，又名香港柃木，黃白色花瓣 4-5 枚，蒴果下垂球形，

木材輕軟黃白色，應用於建築和家具用材。枝葉萃取 8 種二萜類化合物 *Dysongenesins* A 至 H 製備

降龍涎香醚，提高香精擴散作用，如肥皂、爽身粉、香波沐浴乳等香料。伴生瓊楠、大葉石櫟、假長葉楠、武威山秋海棠。



| 紅果柃木



| 青楓，胸圍 200 公分

最後休息平台海拔 1254 公尺(217082,2488387)指標樹台灣栲胸圍 320 公分，後方印度栲 290 公分，附生崖薑蕨、台灣山蘇、長果藤。雜種金雞納樹(*Cinchona hybrida*)橢圓葉光滑長 28 公分、寬 14 公分。1922 年田代安定自爪哇購入種子，交由財團星製藥設立來義社與知本兩地規那園造林，主要提煉治療瘧疾的良藥～奎寧。1930 年台灣總督府與武田、塩野義、星製藥成功生產樹皮 200 噸，僅次於爪哇及印度，支應日本帝國大東

亞侵略擴張戰爭的武器，今日面對金雞納樹，不只是帝國主義留下的生態植物印記，亦是中南美洲安地斯山脈植物栽培歷史延續。2020年6月張上淳醫師證實，經氣奎寧治療冠狀病毒 COVID-19 不做為指引建議用藥，無法特別縮短 PCR 轉陰時間。續行分蘖眾多錐果欖海拔 1459 公尺(217707, 2488097)胸圍 660 公分，山徑全是覆蓋薄葉蜘蛛抱蛋如同地毯，綿延不絕。

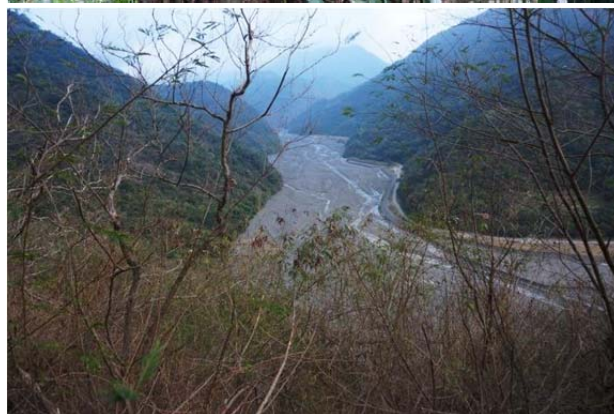
### 久保山海拔 1516(1506)公尺(217878, 2488069) 屬錐果欖植物社會

二等三角點 1556 號，樹蔭濃鬱無展望。位於大武山西側山巒，衣丁山向西延伸依序為卡山、大武藏山、久保山，指標樹錐果欖胸圍 233 公分。銳葉新木薑子(*Neolitsea aciculata* var. *aciculata*)，屬名由希臘文 neo (新)和 Litsea (木薑子) 締造而成，本種與琉球沖繩相似，日本種花呈紅色。葉卵狀橢圓形革質長 9 公分、寬 3 公分，三出脈，離心，葉基較窄，葉柄基處具有黑色長絨毛；若變葉新木薑子葉柄基處無長絨毛；又若是小芽新木薑子，葉基較寬，卵狀短胖形。三角點優勢種華八仙、台灣山茶、台灣糊樗、小花鼠刺、卡氏楮、圓葉雞屎樹、粗毛柃木、琉球雞屎樹、紅果金粟蘭、長葉木薑子、大葉木犀、青棉花、台灣矢竹、瓊楠、鐵雨傘、小西氏楠、台灣樹參、松田氏冬青。續行保安林界水泥柱，指標樹薯豆胸圍 121 公分，往稜線鞍部十字路需 30 分鐘，再銜接白鷺駐在所登山口 1 小時，需有兩地接駁車。

返回棚集山三角點，若擇中路線下山，開心亭海拔 720 公尺(214460, 2489767)，相思樹胸圍 95 公分、蘭嶼落葉榕 78 公分；此處以栽培植物為主，常見有女王鬱金

(*Curcuma petiolata*)，又稱紫苞黃花薑黃，原產地馬來西亞，高雅脫俗花壇。

另有中肋孤挺花、柚子、玉簪、大花曼陀羅、黃藥子、沿階草、  
女王鬱金假酸漿、闊葉鴨舌癩、彩葉草，偶見柳葉鱗球花。



| 力里溪

棚集下山海拔 848(850)公尺(214520, 2490077)立省府圖根補點 342 號，位於棚集山西北邊 350 公尺處，陡下休息棚，出現桂林栲純林，伴生港口木荷、菊花木、酸藤、毛蓮菜、香澤蘭、山肉桂。回程至台 1 線南下 431.7 公里處，左轉屏 132 線，經過力里國小往白鷺大橋、力里溪口，水泥路盤升 9.5 公里為白鷺社舊部落，10.15 公里為白鷺警察駐在所停車場，並有設置「往舊古樓、久保山、南久保山、狩獵區、修路祭、餘興活動場所」漢語及母語並存的指標牌。(母語：Sisa uljaljau a-aulavan jasataleng qaqaq jupan lalal javan ata

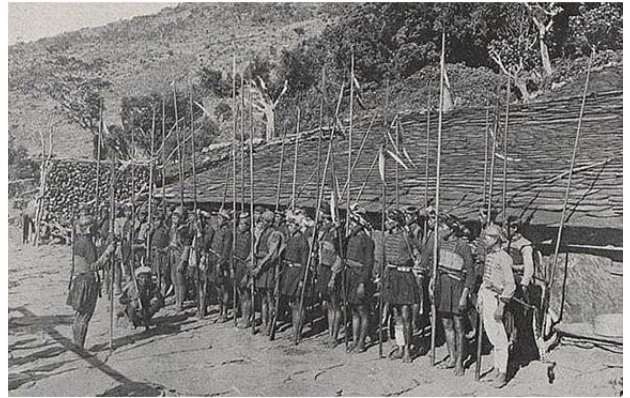
vaval juqan iv iluvulung。

舊古樓部落(Kuljaljau)曾是台灣山地最大的部落，全盛時期共計有 409 房，社眾超過 2000 人，擁有簷桁、門楣、屋內外立柱、石板建築群雕刻、織繡、陶壺、祭典儀式和傳說故事、戰歿勇士之墓、白骨塚，為人類珍貴史蹟，亦是崑崙坳(古樓諧音)古道的重要越嶺起始點。

崑崙坳古道原為居住東西部的排灣族與卑南族姻親遷徙、採集藥材、獵捕動物交換物質的山徑。清同治 13 年(1874 年)袁聞柝招募 500 勇丁組成「綏靖軍」，起點鳳山縣治，經赤山、雙溪口、內社(來義社)、崑崙坳(古樓社)、大石巖，在衣丁山南鞍翻過中央山脈，下至金崙溪上游，再爬升大力里山東稜，順稜線下諸也葛社至蚶仔崙(金崙村)，再北上大貓裏(太麻里)到卑南覓(台東)，全程約 94 公里，是全台第一條東西橫貫南路。沿途山勢陡峻，溪谷深邃，有著「荒險異常，上崖懸升，下壑智墜，山皆北向，日光不到，古木慘碧，陰風怒號，勇丁相顧失色！」

### 白鷺駐在所登山口海拔 966 公尺(216668, 2485947)屬相思樹植物社會

指標樹相思樹胸圍 166 公分，排灣語 Tjuqulj，木頭堅硬是薪炭材、黑色染料，遷移農耕造林攜帶植物。常見華九頭獅子草(*Dicliptera chinensis*)，學名由希臘文 diklis(雙重)和 pteron(翅)締造而成，意指其蒴果的裂片如雙翅狀。中國稱狗肝菜，因莖葉加冰糖煮涼茶治肺炎、喉痛，解熱消炎。其它植物有薺、賽葵、象草、小葉灰藜、昭和草、毛蓮菜、川上氏月桃、馬櫻丹、山葛、小梗木薑子、野棉花、九節木、玉山紫金牛、黑星紫金牛、白匏子、三葉崖爬藤、有骨消、串鼻龍、銳葉牽



古樓社集結，翻拍自台灣番界展望

牛、血桐、豨薟。駐在所正前方眺望句奈山、南久保山、石可見山、大漢山、著地螺留山、具馬奴山、坎頭窩山連稜山巒美景。

林道岔路小徑海拔 1185 公尺(217612, 2487024)，108 年合法狩獵活動公告「本申請案委由屏科大與在地狩獵協會試辦研究計畫，範圍潮州事業區第 4、7、8、9、10、11 林班地內含來社山、戶亞宇山、卡山、大武藏山、久保山、古樓舊社等」。指標樹光臘樹胸圍 183 公分，珊瑚樹(*Viburnum odoratissimum* var. *odoratissimum*)排灣族稱 Karanutto，與青剛櫟、木荷、耳蕒相思樹、瓊崖海棠、榕樹、福木、虎尾蘭同屬於防火樹種。小徑植物有桶鉤藤、樟葉楓、九芎、通條樹、台灣懸鉤子、千金藤、香葵、金腰劍、細葉鰻頭果、田代氏澤蘭、假酸漿、絹毛莧，偶見台灣老葉兒樹。華參(*Sinopanax formosana*)，1902 年小西成章在馬太鞍溪(Bataiankei)採集，由早田文藏博士發表，與遠在南美洲燭參屬(*Oreopanax* spp.)在核基因與葉綠體 DNA 分析上是姊妹群。

大崩壁海拔 1300 公尺(217950, 2487711)左眺北湖呂山、力里山。橙葉懸鉤子，小葉 3-7 枚，葉背綠色；異於椴葉懸鉤子，葉背中肋紅色，紫



華九頭獅子草



毛蓮菜



絹毛莧



| 華參



| 橙葉懸鉤子



| 台灣黃堇

色萼片；更無虎婆刺全株具腺毛，5 枚花瓣大型模樣。崩岩地形常見台灣蘆竹(整片)、腎蕨、三葉崖爬藤、山芙蓉、波葉山螞蝗、水雞油、何首烏、黃花三七草、大葉溲疏、白匏子、加拿大蓬、山黃麻、台灣黃堇。

鞍部十字路海拔 1372 公尺(218278,2487798) 指標樹樟葉楓胸圍 186 公分，右往南久保山(80 分鐘)，在鵝掌柴 175 公分處左往西至久保山(30 分鐘)，直行東北方往大武藏山、舊古樓。鞍部植物有長穗馬藍形成群聚在路緣，常見有中國穿鞘花、水鴨腳、長梗紫麻、圓葉雞屎樹、琉球雞屎樹、柚子、台灣錐花、山香圓、墨點櫻桃、巒大冷清草、細葉紫珠，人造林台灣肖楠僅 55 公分，本路段是古樓社與白鷺社姻親聯絡道，也是兩社聯合對抗強敵力里社的防禦通道。

久藏鞍部凹地海拔為 1337 公尺 (218841, 2487935)，東北眺望大武藏山及左側屏東平原。鞍部指標樹是一株獨秀柳杉胸圍 268 公分，空曠區鞍部長滿五節芒、虎婆刺，姬蕨(*Hypolepis punctata*)遇見綠竹林，穿越廢棄林道陡上直切。錐果欖巨木海拔 1465 公尺(219024,2488480)，具 9 支板根，伴生台灣山茶、黃杞、火筒竹、屏東木薑子、台灣山桂花、玉山紫金牛、冷清草、青楓、翼柄花椒、山黃皮、長葉木薑子。

| 武威山枇杷，1910 年由佐佐木舜一在大武藏山採集



| 姬蕨



| 孤挺花



| 武威山枇杷

眺望石海拔 1509 公尺(219092,2488648)眼前青楓、杜英、武威山枇杷、檫木，葉子形成不同層次紅葉美景。地被有孤挺花(*Hippeastrum equestre*)，排灣族稱 Ribakon 傀儡，將根之皮刻出，置於食鹽內揉後貼於患部受傷處，鱗莖具有石蒜鹼，誤食會嘔吐、昏睡、腹瀉，花朵碩大鮮豔，源自南非、祕魯，1911 年鈴木三郎由新加坡引進。其它植物有台灣崖爬藤、蔓黃菀、冷清草。

**大武藏山海拔為 1647(1630)公尺(219559, 2489223)屬錐果欖植物社會**

大武藏山是南大武往西延伸支稜的最高峰，介於久保山與卡山之間，山形金字塔狀，無三角基點，地圖上並無大武藏山，而僅是以 1630 峰來標示。

日治時代在高雄州潮州郡武威山(*Buisanensis*)野外採集植物命名起源地，就是大武藏山。1910 年 3 月，佐佐木舜一在大武藏山採集到武威山枇杷；1918 年 7 月，佐佐木舜一與任職星製藥會社來社金雞納園的山本精氏採集到武威山烏皮茶；1918 年 12 月，松田英二採集到武威山秋海棠，由山本由松發表；1972 年 2 月，廖日京教授則以南仁山採集植物命名為武威新木薑子。



三角點指標樹錐果欖胸圍 129 公分。大武藏山常見僅武威山枇杷，未見武威山烏皮茶，究其原因是民國 60 年全面伐木，早已絕跡。另親戚種尾葉山茶、台灣山茶則是常見種。其它植物另有四川灰木、玉山紫金牛、墨點櫻桃、大葉木犀、粗毛柃木、變葉新木薑子、銳葉新木薑子、屏東木薑子、杏葉石櫟、長葉木薑子、香桂、楊桐葉灰木、台灣八角、玉山灰木，偶見大葉羅漢松。

大武藏山東南稜崩壁海拔 1617 公尺(219756, 2489228)，2009 年莫拉克颱風將邊坡崩壁位移至七佳溪底，怵目驚心！近眺 1466 峰，遠眺由左至右依序為：句奈山、石可見山、大漢山、馬羅寺山、具馬奴山、南湖呂山、北湖呂山、南久保山、力里山連稜山巒疊嶂，風起雲湧。崩壁植物有絞木科桃葉珊瑚、卡氏槠、楊桐葉灰木、變葉新木薑子、大葉石櫟、短尾葉石櫟、粗毛柃木、西施花、薯豆、石月、橢圓葉赤楠、長葉木薑子。

卡藏鞍廣場海拔 1572 公尺(220393, 2489167)東北向至卡山，東南向是大武藏山的東南稜，通往 1466 峰，銜接舊古樓社，再下坡舊古樓營地海拔 1164 公尺。古樓社遺址面積 17000 平方公尺，號稱「台灣的印加帝國」。卡藏鞍指標植物錐果欖胸圍 240 公分，留有棄置的保力達空瓶，常見優勢種有楊桐葉灰木、台灣山茶、玉山紫金牛、長葉木薑子、山紅柿、琉球女貞、尾葉山茶、杜英、白絨懸鉤子(*Rubus incanus*)，葉背白色，花瓣紅色。

駁坎遺址海拔 1497 公尺(220659, 2489382)疊石約莫 18x7 步，邊際是懸崖，有大葉石櫟、崖薑蕨、武威山枇杷，穿越五節芒至裸岩區。裸岩瘦稜海拔 1550 公尺(220815, 2489693)天氣晴朗遠眺南大武山、茶仁山的巍峨山容。指標樹人為栽種山櫻花胸圍 94 公分，伴生造林光臘樹、相思樹、楓香以及四川灰木、藤胡頹子、南燭(13 株)、大葉溲疏、禾草、紫花藿香薊、瓦氏鳳尾蕨、金毛杜鵑、細葉饅頭果、笑靨花、台灣厚距花、腎蕨鋪地。

### 卡山海拔 1564(1555)公尺(220861, 2489774) 屬錐果欖植物社會

三等三角點編號 6643，被三塊板岩圈圍。卡山的「峠」字，如武嶺舊名佐久間峠，日本漢字，意思是鞍部。縱走稜線可至衣丁山、茶仁山、南大武山等中央山脈或是下切經 1470 峰至崑崙坳古道。三角點指標樹墨點櫻桃胸圍 68 公分，優勢種大葉石櫟、錐果欖、奧氏虎皮楠、五節芒、變葉新木薑子、石葦、腎蕨、斜方複葉耳蕨、台灣懸鉤子、小西氏石櫟、小花鼠刺、栗蕨、珍珠蓮、宿柱臺、屏東木薑子、披針葉茉莉花、杜虹花、黑星紫金牛、菲律賓楠、翼柄花椒、台灣山桂花、菊花木、銳葉新木薑子。

白鷺社部落海拔 932 公尺(216580, 2485604)，入口的男女意像與牆壁刻劃排灣三寶～琉璃珠、陶壺、青銅刀。白鷺(Pailjus)在排灣族語有炭火之涵義，形容勇士具有火焰般的勇氣。神話中，太





| 白鷺部落曾華德部議主席倡導恢復石板屋建築群至今，約有 20 餘戶

陽是降臨在馬卡勞勞基生蛋，第一顆蛋被蛇吃掉後，由嘉魯萊(Kalujai)和 Kacikic 兩人把蛇抓起來丟到旱田裡，太陽再度生下兩顆蛋並孵出兩個男嬰，他們分別成爲 Vauulengan 與 Kazangiljan 家族(上白鷺部落頭目家族)的祖先。

民國 48 年遷移與高見(Tjurukaladju)合併成立南和村，意爲在雞母珠的土地和睦相處，現有 453 戶 1522 人。自白鷺部落曾華德部議主席倡導恢復石板屋建築群至今，約有 20 餘戶，家門前有「在巍巍的白鷺部落山林裡，有多少往事故事和春夢，塵封在部落土壤裡生生不息，我們從白鷺山林來，還要回到白鷺山林去，再把部落的養分和祖先的智慧代代傳下去。」簷桁雕刻太陽神、百步蛇、頭目配戴熊鷹羽毛、勇士射箭、扛山豬、山鹿、石板屋等裝飾。

觀察有一戶種植珊瑚樹胸圍 219 公分，墳墓區(Caceveljan)台灣欒樹則有 300 公分。林時吉老家白鷺衛生所(A-ipucemelan)茄苳 237 公分，周圍常見植物有彩葉草、龍鬚菜、冇骨消、陰香、怡心草、法國莧、紫茉莉、檳榔、青箱、厚殼樹、王爺葵、山葛、小梗木薑子、野牡丹、朱槿、虎

尾蘭、木瓜、朱蕉、屏東鐵莧、烏榕、細葉鰻頭果、大花曼陀蘿、百合竹、雀榕、變葉木、假酸漿、三葉崖爬藤、串鼻龍、裡白榕木、食茱萸等。



| 白鷺部落入口大門



| 胸圍 219 公分的珊瑚樹