

2014大高雄春季鳥口普查報告

整理／楊玉祥



今年度春季鳥口普查已於4/19、20同步進行，感謝鳥友們大力地支援調查工作，本次共調查39個樣區，記錄到鳥類有16目44科114種8,381隻次。最優勢目為雀形目，最優勢科為鶯科，最優勢鳥種則是白頭翁及麻雀2種。在調查到的114種8,381隻次鳥類中，以留鳥居多，有73種6,542隻次，夏候鳥7種955隻次最少；引進種11種551隻次，其中以八哥科種類及數量最多；保育類鳥類共23種，屬於I級保育類3種、II級有17種、III級有3種。此次普查為高雄市留下了豐富的鳥類生態記錄，唯因許多山區的道路仍不便於通行，因此調查樣區集中在市區的公園綠地及近郊，在39個樣區中，調查到最多科別和鳥種的樣區是澄清湖、中寮山、扇平、高雄高爾夫球場及衛武營公園，但調查到數量最多的是永安濕地、衛武營公園、茄荳濕地及鳳山水庫。

結果與討論

一、各樣區比較

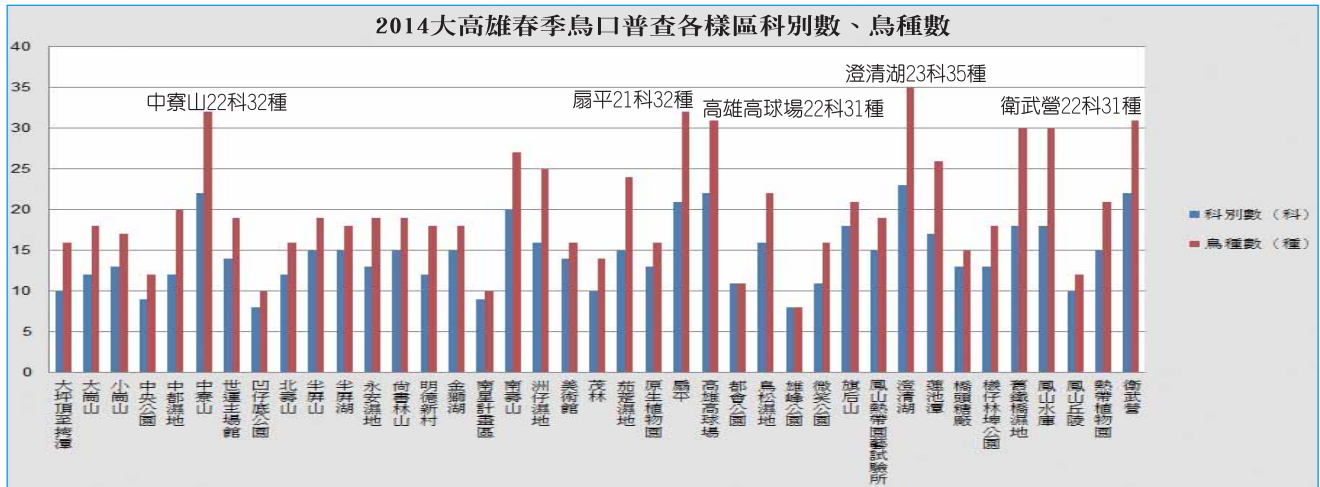
在普查的全部樣區中，澄清湖共調查到23科35種鳥種、中寮山22科32種、扇平21科32種及高雄高爾夫球場、衛武營各有22科31種，是調查到科別、鳥種數最多的5個樣區。調查到數量最多的是永安濕地1,145隻次，但只有13科19種，其次為衛武營541隻次、茄荳濕地523隻次、鳳山水庫502隻次(表一、圖一)。

此次樣區共有39處，主要集中於左營區(9處)、小港區(5處)、鼓山區及鳳山區(4處)、鳥松區及三民區(3處)，可以說都在市區及市郊，由於近年來山區道路只要遭逢大雨均容易崩塌，搶修不易，所以本次真正位於山區的調查樣區只有茂林、六龜2處，是比較美中不足的地方，也直接影響了調查的結果。

表一、2014春季鳥口普查各樣區鳥類科別數、鳥種數及總數量記錄

地點	大坪頂至拷潭	大崗山	小崗山	中央公園	中都濕地	中寮山	世運主場館	凹仔底公園	北壽山	半屏山	半屏湖	永安濕地	尙書林山
科別數	10	12	13	9	12	22	14	8	12	15	15	13	15
鳥種數	16	18	17	12	20	32	19	10	16	19	18	19	19
總數量	212	88	121	198	230	304	76	119	90	141	70	1145	286
地點	明德新村	金獅湖	南星計畫區	南壽山	洲仔濕地	美術館	茂林	茄荳濕地	原生植物園	扇平	高雄高球場	高都公園	鳥松濕地
科別數	12	15	9	20	16	14	10	15	13	21	22	11	16
鳥種數	18	18	10	27	25	16	14	24	16	32	31	11	22
總數量	117	143	68	176	144	189	34	523	111	90	271	71	92
地點	雄峰公園	微笑公園	旗后山	鳳山園試所	澄清湖	蓮池潭	橋頭糖廠	棧仔林埤公園	舊鐵橋濕地	鳳山水庫	鳳山丘陵	熱帶植物園	衛武營公園
科別數	8	11	18	15	23	17	13	13	18	18	10	15	22
鳥種數	8	16	21	19	35	26	15	18	30	30	12	21	31
總數量	70	190	140	95	336	257	168	182	293	502	402	96	541
合計	39個樣區，記錄到的鳥類：16目44科114種8,381隻次												

圖一. 2014春季鳥口普查各樣區總數量



二、調查總目、科、鳥種數及總數量與最優勢目、科別、鳥種

此次普查共記錄到鳥類有16目44科114種8,381隻次，根據中華民國野鳥學會2014年2月11日公布於網站的「2014年台灣鳥類名錄(初稿)」，目前台灣共有626種鳥種，所以這次大高雄普查的鳥種數約佔台灣全部鳥種的18.2% (114/626)之多。

在本次調查到的16目中，包含科別、鳥種及數量最多的是雀形目，有23科54種4,549隻次，約佔總鳥種數47.7%(54/114)、總數量的54.3%(4,549/8,381)，可以說本次調查到的鳥類裡，有一半的種類和數量均是雀形目；而鶴形目2科11種1,224隻次居次，鷗形目5科13種1,059隻次排第3名，唯鳥種數比鶴形目還多。

在所有科別裡，鳥種、數量最多的為鷺科有10種1,214隻次，是最優勢的科別。此次鷺科數量最多的為大白鷺，多達390隻次，且全部集中於永安濕地(320隻次)，應該是正在大過境；夜鷺316隻次，其中有232隻次成群出現於鳳山水庫，已進入築巢、繁殖的階段。鷹科、鷓科及八哥科各包含7種鳥種居次，再次為鳩鴿科6種，但在數量上則以鷺科1,219隻次、鵝科1,218隻次最多，麻雀科1,042隻次、反嘴鵝科902隻次居次(圖二)。

若以數量來看，白頭翁1,166隻次為數量最多的鳥種，其次為麻雀1,042隻次、高蹺鵝825隻次；若考慮分布樣區的多寡，上述3種鳥種中，白頭翁分布於37個

高蹺鵝·許晉榮 攝



樣區，麻雀分布於31個樣區，但高蹠鴿卻只有4個樣區，因此白頭翁及麻雀是此次普查記錄到最普遍、數量最多的優勢鳥種(圖二)。

本次鳥口普查結果，鷗形目(鷗、鴿科)及鸛形目(鷺科)的隻次數不少，但其鳥種數均不多，雖然鷺科有大白鷺大群集結於永安濕地，但其中還包含了夜鷺及黃頭鷺、小白鷺的繁殖族群(尤其集中於鳳山水庫一處)，顯示水鳥過境的高峰期已經過了。

三、居留狀態比較

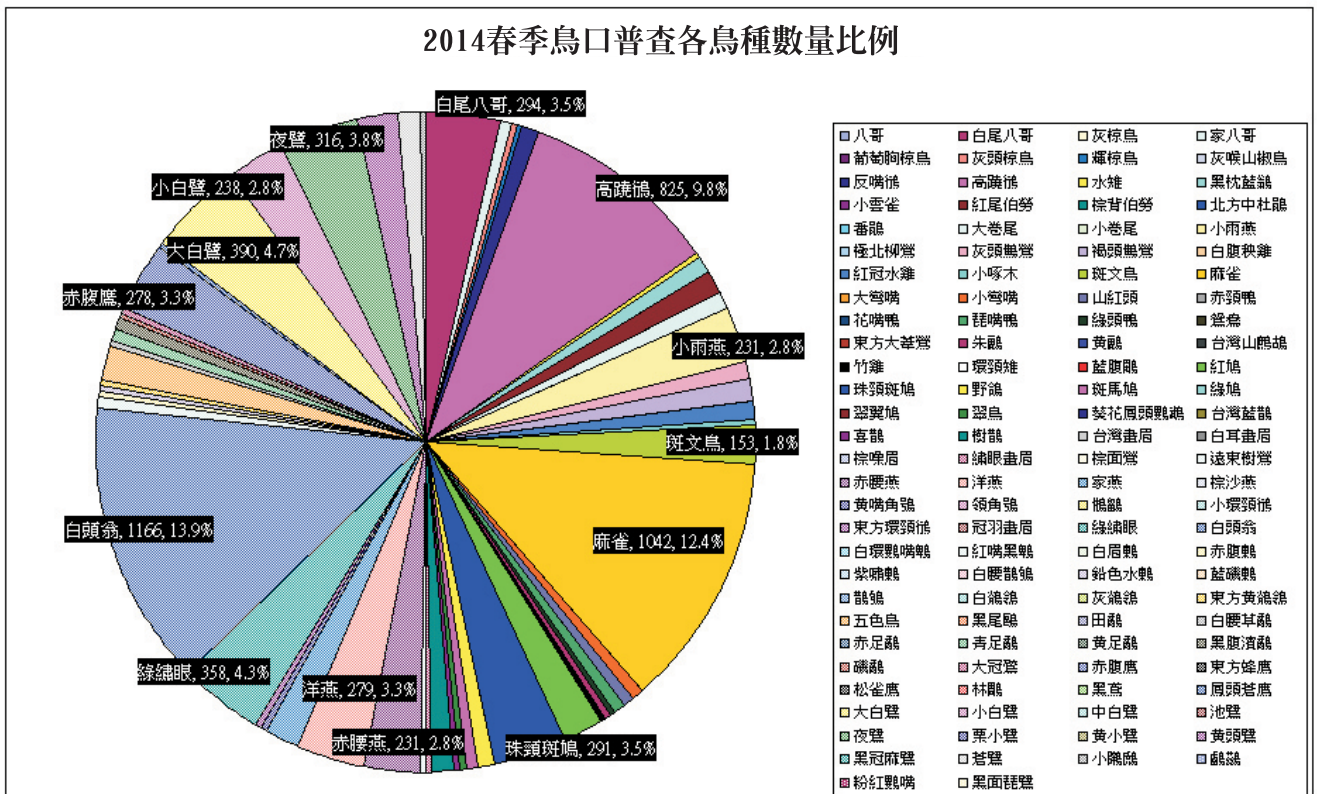
在全部114種鳥種8,381隻次中，計有留鳥73種6,542隻次、冬候鳥37種2,620隻次、夏候鳥7種955隻次、過境鳥15種1,340隻次、引進種有11種551隻次；因許多鳥種有不同居留狀態之族群，故個別居留狀態之總合會超過114種8,381隻次(圖三)。本次普查所記錄到的114種鳥種8,381隻次中，留鳥73種佔64%(73/114)、6,542隻次佔78.1%(6542/8381)，因此留鳥是最多的。引進種有11種，其中八哥科有5種378隻

次為最優勢；八哥科中，又以白尾八哥294隻次最多，分布的樣區有26個，因此白尾八哥可說是高雄最優勢的外來種。

這次總共調查到台灣特有種鳥類12種，佔全部台灣特有種鳥類25種的48%(12/25)；台灣特有亞種調查到19種，佔台灣全部特有亞種58種的32.8%(19/58)。如前段討論所言，本次調查因較缺乏山區的樣區，相對地，許多原棲息於山區的台灣特有種或特有亞種鳥類被發現的機率就比較低，發現率均不及50%。



大白鷺·柯木村 攝



圖二. 2014春季鳥口普查各鳥種數量比例

林鵬·王健得 攝



四、保育類

此次鳥口普查共記錄到保育類23種，其中屬於第I級(瀕臨絕種)保育類有3種：林鵬、黑面琵鷺及黃鸝；第II級(珍貴稀有)保育類17種：環頸雉、藍腹鷓、鴛鴦、大冠鷲、赤腹鷹、松雀鷹、鳳頭蒼鷹、黑鳶、東方蜂鷹、水雉、鸕鶿、領角鴉、黃嘴角鴉、台灣畫眉、棕噪眉、八哥、朱鸕；第III級(其他應予保育)保育類3種：台灣山鷓鴣、台灣藍鵲及紅尾伯勞。

總結

每年的大高雄鳥口普查是高雄鳥會長期進行的義工活動，除了是重要的傳統，也是應用志工長期收集生態資料，建立資料庫的重要工作，更提供了鳥類生態，如遷移、過境或繁殖...等重要資訊。然而，比較歷年的鳥口普查記錄(表二)，可知此次普查的科別、鳥種數及數量較少，主要的差別在於今年普查的樣區集中於市區及近郊，山區樣區較少，高屏溪沿岸的調查樣區也缺乏調查人力；山區樣區我們只能

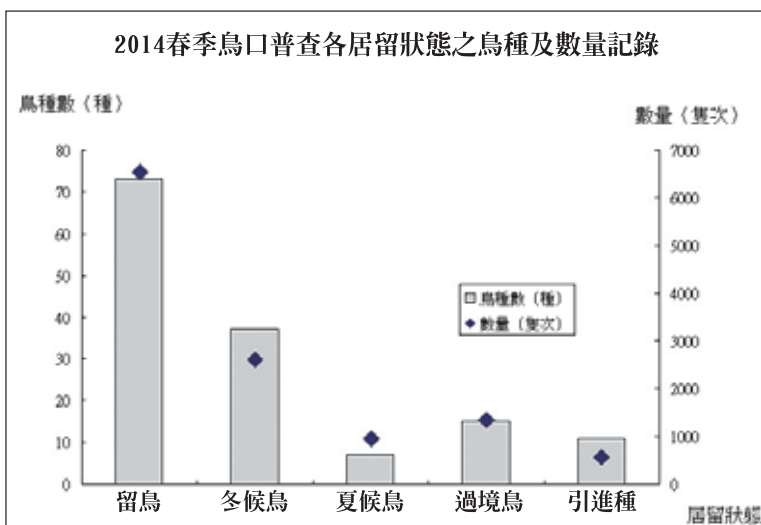
永安濕地的鷺鷥群 · 許晉榮 攝



靜待道路修護，而高屏溪沿岸因為洪福龍鳥友過世後，後繼無人，希望有鳥友可以延續其調查路線。

致謝

2014年春季鳥口普查能夠普及到39個調查點，記錄下高雄市境內珍貴的鳥類狀況，要感謝許多鳥友的支持，特在此感謝此次支援調查的鳥友：朱志堅、何瑞枝、呂學樺、岑月群、李立方、李育維、李佩柔、李紫瑜、邱鳳松、林昆海、柯金儀、張明珠、張嫻芬、陳惇聿、陳耀如、陳懿文、傅明玲、曾志成、黃百崇、黃淑貞、盧金泉、賴穩元、簡安祿、蘇哲弘等，以及參與鳥松濕地調查的小小綠繡眼(入門班學員)們：畢育銘、畢育銓、畢育嘉、張芯慈、張昭亮、陳子薰、陳子薇等。



圖三. 2014春季鳥口普查各居留狀態之鳥種及數量記錄

表二、高雄鳥會2001-2009年大高雄鳥口普查各年度調查科別數、鳥種數及總隻次數記錄一覽表

年度	科別數	鳥種數	總隻次數	備註
2001	30	63	2,538	7月
2002	38	104	5,875	10月
2003	48	155	22,595	4月
2004	44	143	6,714	4月
2005	48	134	6,842	4月
2006	42	107	7,541	4月
2007	47	148	9,152	4月
2008	51	173	13,480	4月
2009	45	132	5,947	4月

不含逸出種，來源：高雄鳥會2011年鳥語第300期