

民都有山、油羅山、芝生毛台山

植物介紹

民都有山遠眺雪霸聖稜線

文、圖／凌明裕

清泉風景特定區

清泉部落是新竹縣五峰鄉桃山村最大的河谷平原與聚落，泰雅族白蘭部落向賽夏族租借土地，百年前麥巴來社人口增加，土地不敷使用，才向白蘭社人租借，有 12 戶 63 人移至清泉另建新社。清泉(Ulay 或 Ulai Pejitan)，烏來培基坦意思是山洞溫泉，水質清澈，無色無臭，水量豐沛，1913 年日治時期，開發溫泉供隘勇線日警專用，取名「井上溫泉」；1921 年設立「井上溫泉警察浴場」，因風景如京都嵐山，又名嵐山溫泉。



清泉溫泉(井上溫泉)將軍湯

1936 年 12 月 12 日時值 36 歲的張學良聯合楊虎城將領發動震驚中外的西安事變～兵諫蔣中正委員長，結果楊虎城全家遭到殺害。1946 年張學良被幽禁在井



張學良將軍(翻拍)

上溫泉療養所長達 13 年(總共 55 年)。在五峰清泉的幽禁歲月，張少帥英雄壯志曾寫下：「山居幽處境，舊雨引心寒，輾轉眠不得，枕上淚難乾。」「不怕死，不愛錢，丈夫決不受人憐，頂天立地男兒漢，磊落光明度餘年。」1963 年，葛樂禮颱風將霞喀羅事件忠魂碑及張學良故居沖毀，新竹縣政府於 2008 年建立原住民族館時，將張學良

故居併入成為文化園區。從張少帥的身上，看到中國近代歷史的縮影和細水長流的動人愛情。

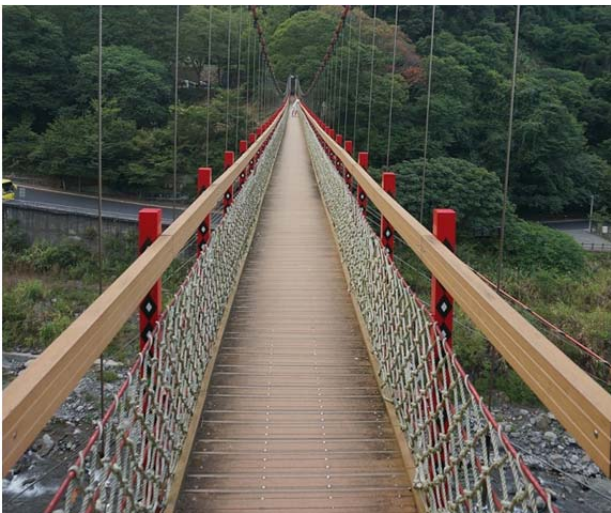


| 三毛是 1970-1980 年代的著名作家(翻拍)

〈三毛夢屋〉位於張學良故居上方，門牌為桃山村 16 鄰清泉 262 號。清泉 1 號吊橋 50 公尺，山坡上的紅磚屋為王姓屋主所有，三毛在 1984 年租住。從台灣肖楠前眺望上坪溪，遠方是榮民之家與丁松青神父所主持的清泉天主

堂，景致宜人，當初三毛在此主要是翻譯神父的著作「清泉故事」、「剎那時光」、「蘭嶼之歌」三本書。三毛是 1970 至 1980 年代的著名作家，夢屋裡有她的許多舊照和在清泉的生活點滴記事，白先勇曾評：「三毛創造了一個充滿傳奇色彩瑰麗的浪漫世界，裡面有大起大落生死相許的愛情故事，引人入勝，不可思議的異國情調。」三毛有名的詩詞：「如果有來生，要做一棵樹，站成永恆。沒有悲歡的姿勢，一半在塵土裡安詳，一半在風裡飛揚；一半灑落蔭涼，一半沐浴陽光；非常沉默，非常驕傲。從不依靠，從不尋找。」屋前有紫蝶花、日本鳶尾、旅人蕉、黃金葛、王爺葵、紫背鴨跖草。

| 清泉 1 號吊橋



井上(Inoue)駐在所海拔 579 公尺(260501, 2718524)，位於清泉 1 號吊橋西側橋頭。1913 年霞喀羅討伐戰，警部補井上國太郎駐紮現地，用其姓締造駐在所之名。根據楊南郡老師的調查，基地廣達 1057.36 坪，配置警部補 1 人、巡查部長 1 人、巡查 7 人、警手 15 人，總共 24 人，位階與薩克亞金(白石)駐在所相同。右側配有醫務所，下方則有武器彈藥庫和禁閉室。因靠近桃山國小勤行報國青年團(高砂義勇軍)分部及井上溫泉，造就專門訓練、攀登大霸尖山與健行霞喀羅道路起點。

1926 年，日本人為了弭平泰雅族人與五指山、南庄賽夏族人間的仇恨、紛爭，總共 75 名在井上駐在所，以傳統和解(Mphaw)方式，埋石立誓進行「大和解」。惟解說牌指出契石不見，大和解究竟是歷史自然演進的局勢？抑或某種外力所導演？只能留後人揣測。日本人以蕃制蕃殘殺是無可抹滅的事實，後續以強制「移住計畫」，強力杜絕霞喀羅群與基納吉群的團結力量再集結。

終戰後，清泉與雲山派出所因廳舍地表、牆壁及樑柱有裂縫，為顧及員警安全，合署至桃山派出所。2017 年將老舊派出所、宿舍結合在地藝術家共同打造成〈清泉藝術之森〉新據點，計有施英輝鑲嵌玻璃、陳文成工藝油畫、陳鳳嬌傳統編織、錢雪梅及風青陽的串珠與賽夏編織。蕃童教育所遺址則由林舜龍、達達創意結合大自然環境建築仿生態型〈森之蛹〉。橋頭端則由康木祥與收容人共同創作〈蛹生〉，以舊有吊橋鋼纜展現生命之美、破繭而出的藝術之美。

井上駐在所指標樹樑胸圍 250 公分，其它植物有梅花、龍柏、台灣肖楠、肯氏南洋杉、楓香、石斑木、山蒲姜、馬櫻丹、變葉木、唐竹、金露花、軟毛柿、山棕、小梗木薑子、五掌楠、山黃麻、樟、山香圓、台灣欒樹、珍珠蓮、酸藤、裡白葉薯榔、山寶鐸花。

| 〈蛹生〉作品，以舊有吊橋鋼纜展現破繭而出藝術之美



| 銀杏正披金裝展示秋冬的絢麗華美

愛上喜翁海拔 1138 公尺(278812, 2723298) 屬楓香植物社會

位於五峰鄉竹林村，交通資訊可從新竹縣道 122 在 47.6 公里處左轉清泉，在 0.15 公里岔路經民都有大橋，3.5 公里喜翁一號橋，4.4 公里基地台，7 公里鐵皮屋停車，或 8 公里直上愛上喜翁渡假民宿。指標樹楓香胸圍 114 公分、銀杏 63 公分；宋朝張商英〈銀杏〉：「鴨腳半熟色猶青，紗囊馳寄江陵城。城中朱門翰林宅，清風六月吹簾旌。玉纖雪碗白相照，爛銀殼破玻璃明。」¹²

月適值銀杏披金裝展示秋冬絢麗華美。園區花季依序為茶花、山櫻花、八重櫻、昭和櫻、吉野櫻、杜鵑花；另有台灣肖楠、土肉桂、茄苳、杉木、黑松、真柏、偃柏、巴西野牡丹、巴西鳶尾、短尾羅漢松、桂花和整片鬱金。續行眺望平台近觀油羅山與麥巴來山雄偉山容。

基利心山莊(雲端上的家)登山口海拔 1263 公尺(262897, 2720293)屬柳杉植物社會

民都有山泰雅語為 Mintuyu，又稱面托油山，舊稱 Kwali(老鷹)，從前是老鷹最喜歡築巢繁殖的地方，全程 10 公里費時 5 小時。北邊登山口有兩個醒目新竹縣政府消防局編號 7 及 13 的警告牌，見到水泥蓄水池，左轉為民都有山北峰海拔 1280 公尺，指標樹柳杉胸圍 83 公分。北峰植物有瓦氏鳳尾蕨、杜虹花、月桃、山葛、台灣何首烏、假長葉楠、山红柿及紅果臺。紅果臺(*Carex baccans*)又稱漿果臺草、紅稗子、山高梁，一串串鮮紅飽滿的瘦果是野生動物的糧食，當獵人圍捕山豬時，它是山豬搏鬥最好的精力菜。編號 8 與 B14 指示牌綁在胸圍 104 公分的柳杉上，附著乾式滅火器，順著皺桐黃葉與黑色水管往前走，右眺鵝公髻山與五指山連稜美景。

樹縫展望點海拔 1368 公尺(263133, 2719445)可眺望鳥嘴山、大窩山、比林山稜線。腰繞林有紅果金粟蘭、玉葉金花、裡白葉薯榔、台灣土伏苓、杉木、細枝柃木、瘤足蕨、台灣木通、烏皮茶、華八仙、粗毛柃木、台灣糊樗、巒大紫珠、



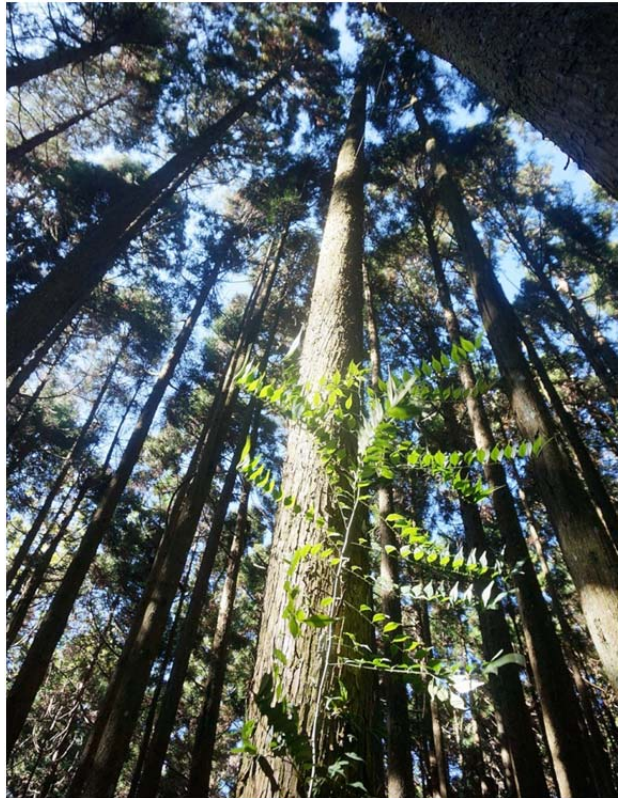
| 民都有山舊稱 Kwali(老鷹)，從前是老鷹築巢繁殖之地

火燒栲、變葉新木薑子、小西氏灰木、墨點櫻桃、狗骨仔。一葉鰓花蘭(*Acanthephippium striatum*)，屬名是由希臘文 *akantha*(莖刺)以及 *ephippion*(鞍)締造而成，意指其唇瓣基部有爪如莖刺，但上方兩側瓣寬如鞍，另有酒罈花、貓頭鷹蘭之名。休息區海拔 1412 公尺(263018,2719129)，邊坡植物有全緣卷柏、觀音座蓮、瘤足蕨、伏石蕨、粗毛柃木、鳳丫蕨、角花烏斂莓，續行上切爬坡。

牛樟殘木廣場海拔 1470 公尺(262927,2718928)指標樹柳杉胸圍 87 公分，牛樟 2 支各為長度 316、189 公分，附著苔蘚，長滿台灣八角金盤、瘤足蕨、台灣山蘇、風不動小苗，偶見金劍草。續行左邊牛樟殘木海拔 1505 公尺(263013,2718886)，指標樹柳杉胸圍 203 公分，丈量牛樟胸圍達 799 公分，高僅 150 公分，想像一下〈文選·左思·蜀都賦〉：「榲柟幽藹於谷底，松柏蒼鬱於山峰。」環繞四周全是茂密雄偉的牛樟森林，而今眼前是柳杉林，列強貪婪改變森林樣貌。柳杉因疏伐、整理，林下無喬木，常見山薑(日本月桃, *Alpinia japonica*)植株不及 1 公尺，葉兩面披柔毛，蒴果橢圓鮮紅色，分布新竹以北至南澳神秘湖、烏來松羅湖，偶見於木柵筆架山。植物另有台灣清風藤、華八仙、伏牛花、山桂花、紅果金粟蘭、昭和草、彎龍骨、披針貫眾蕨、琉球山螞蝗。續行再見到兩處牛樟殘木。

榲子櫟中空樹海拔 1658 公尺(263379,2718595)樹身覆蓋伏石蕨，胸圍 388 公分。伴生有台灣糊栲、墨點櫻桃、變葉新木薑子、木荷、寒莓、大葉木犀、卡氏槲、巒大紫珠、香桂，偶見藤花椒(*Zanthoxylum scandens*)攀附在柳杉上追逐陽光生

| 胸圍達 799 公分的牛樟殘木



| 藤花椒攀附在柳杉上追逐陽光生長

長。藤花椒排灣語為 *Rakurai*，藥用治胃寒、腹痛、牙痛。

泡桐海拔 1659 公尺(263408,2718524)胸圍 171 公分，聚繖花序集生成圓錐狀，3、4 月開淡紫色花，在綠色森林是一種悸動，木材輕軟、飽



| 紅果薑鮮紅的瘦果是野生動物的糧食



| 山薑的蒴果為橢圓鮮紅色



| 泡桐開淡紫色花，在綠色森林是種悸動

滿富彈性，適合作箱板、音樂器材。伴生厚皮香、紅楠、小花鼠刺、刻脈冬青、日本雞屎樹。日本雞屎樹與琉球雞屎樹兩者葉片的差異處，在於日本雞屎樹的葉表面中肋被粗毛。無刺伏牛花 (*Dammacanthus angustifolius*)，1905 年 10 月永澤

定一在阿里山水山支線(Suizan)發現，由早田文藏博士命名，花冠白色漏斗形，雄蕊 4 枚伸出花冠外，柱頭 4 裂，核果球形，鮮紅色中間有肚臍眼。



無刺伏牛花

越嶺點岔路海拔 1794 公尺(263503,2717951) 指標樹薯豆胸圍 204 公分，右下清泉山海拔 1080 公尺山字森林三角點，續行清石道路 2.7 公里返回張學良紀念園區；左上續行民都有山。越嶺點植物有玉山灰木、毘子櫟、紅楠、長葉木薑子、忍冬葉冬青、台灣二葉松及耿氏虎皮楠。耿氏虎皮楠葉長 4-7 公分、寬 2 公分，先端銳尖；若是常見的奧氏虎皮楠，葉長 7-14 公分、寬 3-6 公分，先端漸尖或尾尖，木材細緻可供建築和家具，核果富含油量，可供榨油。

卡氏櫛巨木海拔 1811 公尺(263547,2717945) 雙分岔狀胸圍 332 公分，出現群生玉山箭竹高達 188 公分，形成迎賓道，和藹可親，善氣迎人蒞臨三角點。

民都有山海拔 1821(1798)公尺(263604,2717900) 屬西施花植物社會

民都有山二等三角點 1537 號與山字森林三角點，眺望雪山聖稜線，由左依序為穆特勒布山、雪山北峰、凱蘭特昆山、北稜角、雪山主峰、雪山南峰。三角點續行高橋山、西高橋山至霞喀羅古道石鹿段。指標樹木荷胸圍 258 公分。三角點植物有楓香、青楓、尖葉楓、山漆，秋末 4 種植物鱗次櫛比的顏色，猶如燃燒的火球，楓的顏色領略歲月的磨練、寒霜敲擊的堅強。西施花純林廣場的指標樹西施花 6 分支胸圍達 187 公分，伴

生紅楠、柳杉、台灣楊桐、毘子櫟、玉山灰木、香桂、裡白櫟木、台灣何首烏、小花鼠刺、烏皮九芎、變葉懸鉤子、裡白、日本雞屎樹、埔里杜鵑、南投拔葵、山櫻花、玉山箭竹、硃砂根。

油羅山位於竹 62 縣道花園部落，抵達派出所續行竹 63 線羅山林道北線 2 公里處。花園部落(Mayhuman)是泰雅族與賽夏族混居的聚落，範圍在河頭部落東方 4 公里處，向天湖山之南、比來溪右岸處，日治時期由栗園、白石兩部落因移住計畫遷居下來。油羅兩字源自油羅溪，河長 26 公里，發源李棟山西側，在下公館附近與上坪溪會合，改稱頭前溪。



楓香、青楓、尖葉楓、山漆，秋末 4 種植物鱗次櫛比的顏色，猶如燃燒的火球

油羅山第一登山口海拔 1152 公尺(266574, 2725048)屬柳杉植物社會

登山口指標樹樟樹胸圍 333 公分與 295 公分兩株，優勢種有山紅柿、墨點櫻桃、火燒栲、烏心石、大葉釣樟、台灣糊栲、山羊耳、冇骨消、山芙蓉。巨石海拔 1276 公尺(266862,2725037)石頭附著伏石蕨、絡石、冷清草、生根卷柏、珍珠蓮、台灣山蘇、長葉腎蕨。

休息空地海拔 1369 公尺(267045,2724948)指標樹樟胸圍 164 公分、柳杉 145 公分，空地植物有小花鼠刺、長葉木薑子、短尾葉石櫟、尖葉楓、山桂花、山枇杷、卡氏櫛、台灣八角、細枝柃木、變葉新木薑子、牛奶榕、巒大紫珠、大葉木犀、華八仙。油羅山駐在所木炭窯海拔 1494 公尺，紅果金粟蘭(*Sarcandra glabra*)屬名由希臘文

sarkos(肉)和 andros(雄)締造而成，意指雄蕊其藥隔卵狀，膨大如白色肉質。莖直立，節膨大，故有接骨金粟蘭、九節茶、節骨茶、接骨木，藥用清熱解毒、通經接骨，葉子用來聞茶，種子烤製成芝麻的替代品。

平台海拔 1524 公尺(267537,2724849)，指標樹錐果櫟胸圍 240 公分。錐果櫟(*Quercus longinux*)上半部鋸齒明顯，葉背白，1906 年由森丑之助與川上瀧彌於台北深坑採獲；相似種郭氏錐果櫟，上半部鋸齒明顯，葉背綠，1916 年由相馬禎三郎在大武山發現；紫背錐果櫟，上半部鋸齒不明顯，葉背白，1902 年小西成章於台北坪林取得標本。錐果櫟木材堅硬強韌，供家具、器具、牛車、牛軛、車軸、枕木等用，樹皮及殼斗富含單寧，可用於染料、防水繩、製造墨水。植物另有木荷、細枝柃木、二葉松、耿氏虎皮楠、火燒栲、尖葉楓、假長葉楠、山羊耳、長葉木薑子、短尾葉石櫟、石月、紅楠。

休息區海拔 1645 公尺(267898,2724750)，植物有卡氏槠、台灣楊桐、錐果櫟、墨點櫻桃、赤皮、狗骨仔、香桂、西施花、柳杉、黃花三七草。展望點海拔 1712 公尺，近眺鵝公髻山，遠眺大壩尖山，續行第二登山口岔路，陡上三角點。

| 油羅山、麥巴來山連稜

油羅山海拔 1770 (1764)公尺(208676,2725031) 屬卡氏槠植物社會

二等三角點 1555 號與山字森林三角點，直走霞山約需 5 小時，若加上麥巴來山縱走則需花費 15.4 小時，終點農改場五峰工作站，需考量體力與車輛二地接駁車。指標樹卡氏槠胸圍 201 公分、柳杉 123 公分，另有韃子櫟、西施花、木荷、台灣楊桐、錐果櫟、薯豆、裡白、米飯花、圓葉冬青、紅楠、烏心石、細枝柃木。

折返第二登山口，陡下孟宗竹林、木荷休息區，海拔 1506 公尺(268133,2725462)指標樹木荷胸圍 173 公分，林下常見植物有香桂、卡氏槠、台灣糊樗、西施花、山桂花、變葉新木薑子、台灣八角、柳杉、長葉木薑子、伏牛花、假糙蘇、臭牡丹、山胡椒、狗骨仔、厚葉鐵線蓮、赤皮、厚皮香、粗毛柃木。偶見叢花百日青(*Podocarpus fasciculus*)，雄球花 3-6 個簇生，種子球形，果端之突起不歪斜；比較日月潭、蓮花池的桃實百日青，則雄球花僅 1-3 個簇生，種子呈桃形，果端歪斜。種子長在鮮紅種托，如廟內身披袈裟的羅漢，故羅漢松象徵長壽、安財，寓意吉祥，且樹韻挺拔，雄渾蒼勁，素有「家有羅漢松，世世不受窮」的說法。



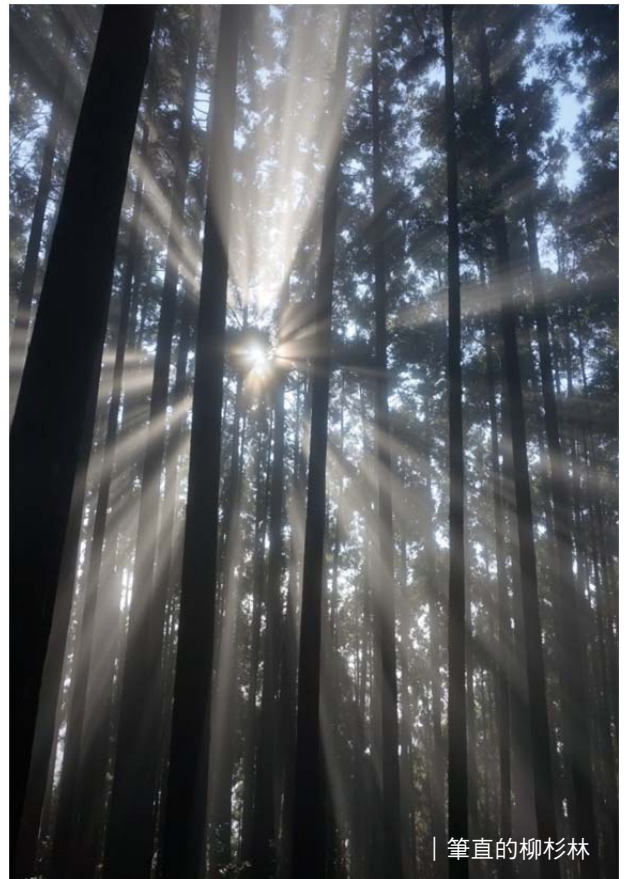
筆直柳杉林海拔 1323 公尺(267723,2725983)
發現牛樟殘木胸圍 400 公分,另有山薑、山桂花、
全緣卷柏、石葦、水鴨腳、寒莓、大葉木犀、藤
花椒、觀音座蓮、石月、紫柄苧麻、巒大紫珠、
台灣紗羅、牛奶榕、八角蓮。

第二登山口海拔 1224 公尺(267549,2726210)
右眺鵝公髻山、五指山連稜山容,由此返回第一
登山口,需踏 2.6 公里水泥林道。指標樹柳杉胸
圍 165 公分,登山口常見植物有台灣芭蕉、牛奶
榕、小葉桑、杜虹花、過山龍、東方狗脊蕨、水
鴨腳、姑婆芋、白匏子、五節芒、玉葉金花、曲
莖馬藍、廣葉鋸齒雙蓋蕨和疏伐整地的柳杉林。

油羅山小瀑布海拔 1216 公尺(267560,2725445)
潮濕棲地長滿青芋、花點草、長梗盤花麻、台灣
附地草、野牡丹、冷水麻、台灣八角金盤、台灣
紗羅、橢圓線蕨、鳶尾葉庭菖蒲。

林務局羅山分站海拔 1064 公尺(266564,2724485)
周遭植物有筆筒樹、巴西野牡丹、藤胡頹子、青
楓、紅檜、台灣肖楠、杉木、山櫻花、枇杷、冇
樟、金露花、夜來香以及紫茉莉。紫茉莉(*Mirabilis
jalapa*),林奈賦予屬名 *Mirabilis*,為「美妙的」
之意,種名是瓜地馬拉 jalapa 地區,或指墨西哥
的 Xalapa 市有關。塊根類似蘿蔔,屬多肉植物,
不法商販會冒充為天麻或者人參,塊莖含有葫蘆
巴鹼毒素,誤食會上吐下瀉。金門在農曆七月七
日的女兒節時,會以紫茉莉與化妝用的粉餅虔誠
祭拜,以祈求好手藝、嫁得如意郎君。

控溪部落(Hbun-tunan)位於尖石鄉秀巒村,
是泰雅族賽考列克亞族 400 年前由南投瑞岩部
落,沿中央山脈遷徙而來,是全村七個部落村治



| 筆直的柳杉林



| 油羅山小瀑布

所在;篤難,意為市集之處,因為古時附近山區
各部落族人通常集中在秀巒這處河谷盆地交換
物品。控溪警察官吏駐在所原為隘勇線上的監督
所,1915 年 12 月 1 日成立控溪蕃童教育所,1920



| 紅果金粟蘭



| 台灣附子草



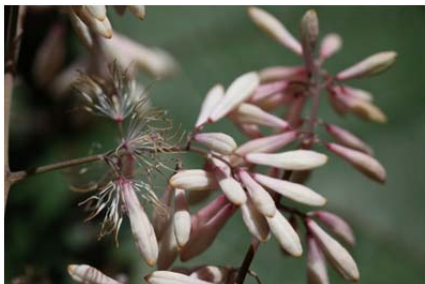
| 紫茉莉的塊根含有毒素,不可誤食

年改成駐在所，現為橫山分局秀巒派出所。日治時期的水泥建築彈藥庫今已剷平，溫泉招待所曾擁有 100 坪大浴池犒賞警官，是日警進入霞喀羅古道主要關卡，今改建成溫泉會館，鄉公所提供住宿泡湯，體驗來自雪山山脈變質岩、碳酸氫鈉泉。

| 秀巒大橋紅色橋樑橫跨薩克亞金溪



秀巒大橋長 82 公尺、寬 10 公尺，採用融入山水、平原，單跨不落墩鋼桁架，紅色橋樑橫跨薩克亞金溪，是通往泰崗、鎮西堡、新光、錦路、養老、司馬庫斯部落的主要道路，107 年 12 月完工，總經費 1 億 3760 萬元，是尖石鄉的地標地景。大橋兩邊植物博落迴(*Macleaya cordata*)〈本草拾遺〉「博落回，生江南山谷，莖葉如草麻，莖中空，吹作聲如博落回，折之有黃汁，藥人立死，不可入口也。」釋名簸邏迴、簸羅回，即大角樂器。外型如火筒竹、羊角狀。無花瓣，雄蕊約 37 枚，花絲扁形，雌蕊 1 枚，蒴果扁平如領帶。全草帶根入藥具異喹啉類生物鹼，具毒性只可外用、麻醉，治跌打損傷、惡瘡、蜂螫傷或殺蟲草藥。植物另有檫、青剛櫟、台灣常春藤、鵝掌柴、腎蕨、山埔姜、構樹、黃連木、台灣百合、



| 博落迴，無花瓣，花絲扁形(左圖)，蒴果扁平如領帶(右圖)



| 風鈴花於 1910 年引進栽植

披針葉茉莉花、申鼻龍、揚波、野桐、加拿大蓬、昭和草、日本商陸、羅氏鹽膚木。栽培種有洋紅風鈴木、蜘蛛百合、黃金楓；風鈴花於 1910 年引進栽植，花色有紅、黃兩種顏色。

控溪吊橋海拔 827 公尺(279058,2723740)，舊橋於民國 74 年 6 月由尖石鄉高天來鄉長題字，交通位於竹 60 鄉道 31 公里處，可親臨野溪溫泉、眺望軍艦岩氣勢威武出航、塔克金民宿前方河川襲奪與向源侵蝕景觀。臨溪兩岸植物有山芙蓉、山葛、五節芒、長柄芋麻、野桐、台灣肉桂、杜虹花、檫、台灣蘆竹、青剛櫟、桂竹、樟葉楓、華八角楓和葉片掌狀扇形的槭葉石葦(*Pyrrosia polydactylos*)，橋尾舊柳杉電線桿尖石電燈編號 60142，通往當地鄰長劉子修的住家。

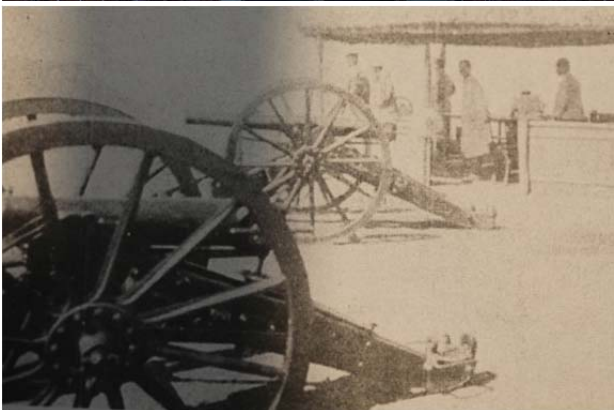
軍艦岩登山口海拔 835 公尺(279012,2723854) 屬楓香植物社會

1913 年佐久間左馬太總督坐鎮李棟山，監督指揮 2778 人警力攻打泰雅族基那吉群。第一路由永田綱明率領新竹隊，自天他那山(錦屏竹園)經高台山、島田山至屯野生台山，主要對付驍勇善戰的基那吉群。第二路由松山隆治帶領桃園討伐隊，自烏來山渡過馬里關丸溪至芝生毛台山討伐未歸順的馬里關丸群，兩軍在控溪吊橋會合轉往對付泰崗社。第三路由宜蘭討伐隊所組成的塔克金支隊，主要隔絕與溪頭群聯絡，由留茂安前進，經沙嘎留高地(番社跡山)，控制塔克金社、司馬庫斯社、馬卡葛恩社，到達泰崗社。

高台山至屯野生台山設立屯諾富士羅灣隘勇線，有監督所 1 處、分遣所 9 處；李棟山南稜，馬里關丸至西堡溪(シボシケ)隘勇線，設立監督



| 泰崗部落



| 烏來山砲台，翻拍討蕃紀念寫真

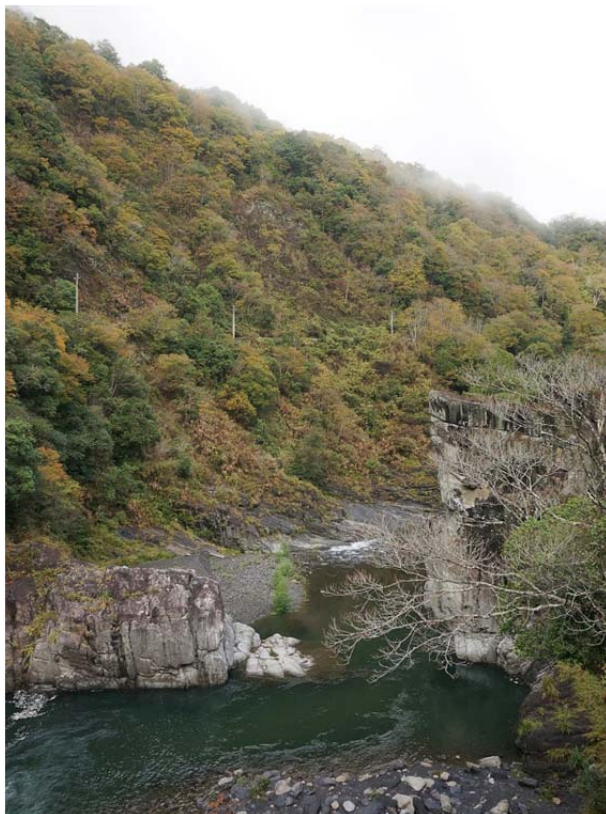
所 2 處、分遣所 17 處、隘寮 42 處。同時在芝生毛台山西側設西堡溪砲台，屯野生台山設屯諾富砲台，聯合烏來山砲台，以強大火力瞰制基那吉群各部落，且隘勇線推進霞喀羅方向。

軍艦岩屬汶水層地質，頁岩節理分明，砂岩膠結堅硬，陡峭矗立在大漢溪上游～玉峰溪湛藍的溪水中。軍艦岩吊橋全長 60 公尺，眺望左邊淡水河源流～塔克金溪(泰崗溪)與右邊薩克亞金溪(白石溪)會流，成為大漢溪之源流。站在橋頭欣賞檉與楓香，一叢叢金黃渲染整面山坡。吊橋植物有車桑子、雀梅藤、水雞油、密花苧麻、山

漆以及桶鉤藤。桶鉤藤(*Rhamnus formosana*)，1896 年橫山(壯次郎)於苗栗南庄採集，松村任三植物學教授發表。橋尾涼亭指標樹青剛櫟胸圍 190 公分，芝生毛台山陡升約 1000 公尺，來回 6.73 公里，花費 6 小時。

隘勇監督所海拔 904 公尺(279148,2723987)遺址約莫長 36 步、寬 26 步深，右內側駁坎高達 145 公分。指標樹青剛櫟胸圍 146 公分、樟 170 公分，優勢種有玉山紫金牛、子彈石櫟、魚藤、狗骨仔、山香圓、台灣楊桐、台灣赤楠、山桂花、血藤、疏果海桐、大頭茶、牛奶榕、藤花椒、大葉楠、玉葉金花以及台灣牛蒡菜。台灣牛蒡菜葉闊卵形，大於絨毛芙蓉蘭，是小青斑蝶、黑脈樺斑蝶、青斑蝶的食草，羊角狀蓇葖果在冬季成熟，白色絲狀種芒隨風散播。

台灣五葉松巨木海拔 989 公尺(279337, 2724189)伴生長葉木薑子、粗莖菝葜、裡白忍冬、青剛櫟、鵝掌柴、狗骨仔、山漆、華八仙、杜虹花、內芩子、角花烏斂莓、忍冬葉桑寄生、子彈石櫟。子彈石櫟(*Lithocarpus glaber*)，本種是由



| 軍艦岩陡峭矗立在大漢溪上游～玉峰溪湛藍的溪水中

瑞典博物學家卡爾·彼得·通貝里命名，他在植物學和昆蟲學有很大貢獻，被稱為南非和日本植物學之父；鄧伯花屬(*Thunbergia*)即是以他的姓締造而成。本種因在日本被發現，故以堅果底部凹陷的果臍稱「尻深櫟」，中國大陸則以材質堅韌稱為柯、石櫟。

分遺所海拔 1032 公尺(279559,2724394)，分遺所設置具有監控、防禦甚至攻擊用途。遺址正門整齊疊石高 150 公分、寬 77 公分，內側略為長 27 步、寬 26 步深，前方有一座休憩涼亭，屋頂全是腎蕨覆蓋。遺址植物有楓香、鵝掌柴、山櫻花、青剛櫟、山豬肉、橢圓葉木薑子、台灣崖爬藤、粗毛鱗蓋蕨、風藤、小舌菊、玉山紫金牛、星蕨、三葉五加、華九頭獅子草、寒莓。

台灣五葉松巨木海拔 1119 公尺(279608,2724623)丈量胸圍 227 公分，倚附栓皮櫟僅 60 公分，它是中海拔火燒地、崩塌地的先驅樹種。昔日泰雅族蕃產交易品有鹿角、獸皮、蕃布、栓皮櫟樹皮、蓮草。栓皮櫟樹皮厚軟具有彈性，是製作軟木塞的材料，媲美西班牙栓皮櫟(*Quercus suber*)。蓮草，唐朝王睿〈相和歌辭·祠神歌·迎神〉「蓮草頭花椰葉裙，蒲葵樹下舞蠻雲」。1711 年台灣重要的輸出品是稻米、樟腦、蓮草；蓮草白色髓心，滾切成薄片，細緻光滑，薄如蟬翼，做為畫紙、工藝品、飾物、紙花栩栩如生。海拔 1200 公尺無石階棧道，轉成陡坡山徑。

隘勇寮海拔 1316 公尺(279878,2724878)，指標樹杉木胸圍 218 公分，發現台灣瑞香(*Daphne arisanensis*)，傳說希臘神話女神達芙妮(*Daphne*)被阿波羅神所襲，乃化身為月桂樹遁去，爾後用 *Daphne* 名轉變成具有芳香花的瑞香屬植物。1912 年早田文藏與佐佐木舜一於阿里山二萬平車站發現採集。駁坎常見植物有白背芒、呂宋莢蒾、山桂花、短尾葉石櫟、狹葉櫟、屏東木薑子、青棉花、山香圓、寒莓、紅葉樹、紅果薑、光果珍珠茅以及滿地是台灣紅榨楓與牛奶榕黃葉。



子彈石櫟在日本稱為尻深櫟，在中國大陸則名為柯、石櫟



以栓皮櫟為材料製成的軟木塞



牛奶榕

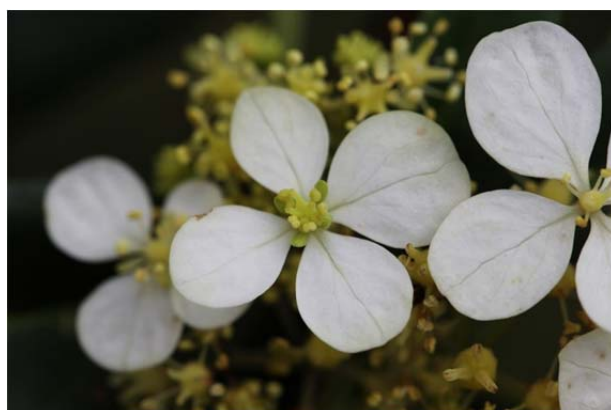


鮮豔奪目的山漆(木蠟樹)

台灣二葉松巨木海拔 1457 公尺(280121,2724969)胸圍 338 公分，人造林地上全是松針地毯，伴生青剛櫟、杜虹花、阿里山月桃、硃砂根、麥氏鐵線蓮、長葉木薑子、墨點櫻桃、赤皮，偶見裕榮馬兜鈴，經過寬達 201 公分浮築路至芝生毛台山西峰(西堡溪砲台)。

芝生毛台山西峰海拔 1510(1492)公尺(280229, 2725024)，新竹縣消防局 A11 救援牌，自然石三角點，左前方疊石具清晰明亮射擊孔，第一層砲台營地長約 54 步、寬約 11 步；第二層砲陣地疑似彈藥庫，高約 170 公分、長約 300 公分，周圍具四通八達地道，丈量土壕溝前頭高度 144 公分，溝距離 160 公分，防禦疊石長滿各式各樣蕨類；憶想當年，日本警方不知架了多少門大砲對準崖邊手無利刃的泰雅族基那吉群。西峰植物最火紅是鮮豔奪目的山漆(木蠟樹)。指標樹台灣二葉松胸圍 345 公分，優勢種長葉木薑子、杜虹花、紅楠、台灣糊柊、屏東木薑子、大頭茶、台灣山茶、杉木、血藤、台灣八角金盤、米碎柃木、瓊楠、變葉新木薑子、台灣楊桐、藤花椒、楊梅、山櫻花與華八仙。華八仙(*Hydrangea chinensis*)是綠豹斑蝶、黃紋弄蝶的食草，葉片含有特殊甜味；1920 年島田彌市曾記載華八仙與通條木、野桐、颱風草，是泰雅族祈福驅靈之材料。

台灣二葉松門神海拔 1645 公尺(280761,2725183)丈量右邊胸圍較大 327 公分，稜線段植物薯豆、細枝柃木、薄葉柃木、山桐子、烏心石、錐果櫟、



| 華八仙是綠豹斑蝶、黃紋弄蝶的食草，葉片含有特殊甜味

木荷。雙胞胎二葉松海拔 1731 公尺(281034, 2725200)胸圍 351 公分，另有白新木薑子、厚皮香、毬子櫟、大葉石櫟、台灣紅榨楓、西施花。

芝生毛台海拔 1800(1789)公尺(281240, 2725332)屬杉木植物社會

三等三角點編號 6281，續行虎禮山，銜接守村農場 5.9 公里登山口處，或腰繞玉峰大橋登山口。指標樹杉木胸圍 267 公分，三角點植物有魚鱗蕨、山胡椒、山枇杷、變葉懸鉤子、玉山糯米樹、西施花、假柃木、石月、台灣八角金盤、火炭母草、白背芒、寒莓、耿氏虎皮楠、烏心石、薯豆、埔里杜鵑、紅果金粟蘭、台灣楊桐、變葉新木薑子、山羊耳、毬子櫟。左下方的西堡溪監督所後來改警戒所，再轉成駐在所，以監控泰崗、新光、養老、石磊部落。駐在所柳杉胸圍 241 公分，自生植物有台灣八角金盤、大葉石櫟、楓香、山桐子、裡白、肢節蕨、疏果海桐、長果紅淡比、木荷、青楓。



| 芝生毛台山西堡溪砲台的遺址



| 砲台的射擊孔