

# 台灣重要野鳥棲地 · 高雄篇

## PART.01 濕地

### IBA, IMPORTANT BIRD AREAS in TAIWAN

整理／林昆海

本文摘錄自中華鳥會2015年出版之「台灣重要野鳥棲地手冊第二版」

IBA(Important Bird Area)重要野鳥棲地是國際鳥盟(BirdLife International)一項重要的保育計畫行動，起始於1980年代，最早由歐洲開始，陸續推到中東、非洲、美洲及亞洲。鳥類是最好的環境指標，當環境中一種鳥類消失時，也代表其他200種以上的生物消失，因此保護重要野鳥棲地也是保護其他的生物！

台灣的IBA劃設從1998年開始，由中華鳥會邀集各地鳥會共同參與調查和撰寫，於1999年的IBA國際研討會中發表53個重要野鳥棲地，2000年完成劃設。高雄地區共7個IBA，其中茄荳濕地因黑面琵鷺穩定出現，今年首次劃入。IBA劃設的準則是全球通用，共有四個標準：

#### A1 全球性受脅鳥種 準則 Globally threatened species

國際自然聯盟保育紅皮書IUCN所列舉之極危(Critically Endangered, CR)、瀕危(Endangered, EN)、漸危(Vulnerable, VU)等三種受脅等級的鳥種，在高雄以黑面琵鷺(EN)劃設的IBA有茄荳濕地；茄荳濕地是最新的IBA，近年因黑面琵鷺的數量增加和1-4道路的開闢受到全國矚目。另外黃蝶翠谷則以八色鳥(VU)穩定出現而劃設。

#### A2 分布侷限鳥種 Restricted species 準則

是指某棲地的鳥種群聚繁殖區受限於特有鳥種棲地(Endemic Bird Area, EBA)。其定義為全球分布區域小於50,000平方公里(略小於斯里蘭卡)的鳥種，通常是指特有種，因此台灣的所有特有種鳥類都是分布侷限種，但分布侷限種並非都是特有種。特有鳥種地區(EBA)代表特有鳥種的分布熱點，是鳥類保育的最重點區域！因

此台灣本島被國際鳥盟列為EBA，序號為149。符合本準則的高雄IBA有扇平、玉山國家公園、出雲山保護區。

#### A3 生物群系侷限鳥種 準則 Biome-restricted Area

某棲地已知的某種鳥種群聚組成，其分布範圍大部分或全部被侷限在某一個生物群系(Biome)中。在國際鳥盟定的生物群系中，台灣本島包含「中國-喜馬拉雅溫帶森林」及「中國-喜馬拉雅熱帶森林」2種生物群系，前者為偏高海拔的森林(1800m-3600m)，後者為低中海拔森林(低於2000m)，台灣的森林型IBA都符合A2、A3準則。符合本準則的高雄IBA有扇平、玉山國家公園、出雲山保護區。

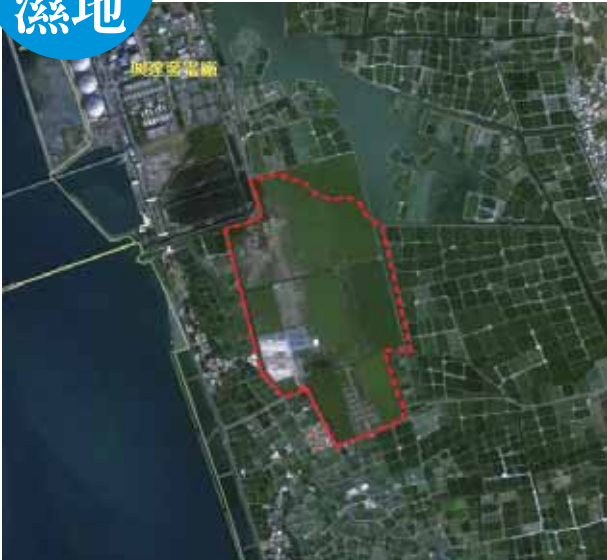
#### A4 群聚性鳥種 Congregations 準則

- i. 某群聚性的水鳥規律地出現在某棲地，其基本族群數量達到生物地理族群(如東亞地區)的1%。
  - ii. 某棲地已知或規律性存在的群聚性海鳥或陸鳥，其族群數量達到全球族群的1%。
  - iii. 某棲地群聚性水鳥的數量基本數量至少達到20000隻，或海鳥群聚至少10000對個體。
  - iv. 某棲地是遷徙性鳥類的過境中繼站，且全年總數量超過20000隻。
- 符合上述四個標準之一便符合A4準則；以茄荳濕地來說，2015年黑面琵鷺的最大數為244隻，超過全球數量3259隻的1%(33隻)，以A4第一款準則來說列為IBA。以本準則劃設的IBA有永安(東方環頸鴿、黑面琵鷺)、鳳山水庫(含鳳山丘陵，鷓鴣、赤腹鷹&灰面鵟鷹等過境猛禽)。

# 永安濕地

## TW030

資料撰寫／林昆海、楊玉祥、邱鳳松



行政區域：高雄市永安區

經緯度：東經120°12' 北緯22°50'

海拔：0-5公尺 面積：124公頃

IBA準則：A1、A4i

保護區：永安鹽田濕地(地方級國家重要濕地)

**IBA準則依據：**A1—黑面琵鷺／A4i—黑面琵鷺、東方環頸鴿

◎IBA準則鳥種歷年最大數量記錄(非累計)：

年份	鳥種	黑面琵鷺	年份	鳥種	黑面琵鷺
2007年		4	2013年		34
2011年		2	2014年		131

年份	鳥種	東方環頸鴿	年份	鳥種	東方環頸鴿
1995年		4600	2005年		900
1996年		2871	2006年		1696
1997年		1603	2007年		380
1998年		156	2008年		750
1999年		150	2009年		1072
2000年		300	2010年		200
2001年		65	2011年		380
2002年		60	2012年		227
2003年		300	2013年		170
2004年		500	2014年		204

### 環境描述與鳥類資源：

本區位於高雄市永安區西北的鹽田村，是台灣電力公司興達火力發電廠南側的舊鹽田。位於茄苳區和永安區交接的興達港內海，往昔面積達五百多公頃，是台灣南部分布面積最大的紅樹林。1960年代，政府填海造陸，興建興達漁港，1975年台電公司興建火力發電廠後，面積逐漸縮小。此處舊為鹽灘，由於保留引水渠道和天然的湖泊，加上海茄苳、欖李生長茂密，吸引了無數水鳥，往昔是台灣南部面積最大的紅樹林。1985年台電向台鹽價購本區，計畫用於發電廠煤灰的棄置場，由於和當地居民及地上物補償的問題一直未能解決，使得舊鹽灘成為一處天然的濕地。

近年本區的黑面琵鷺度冬數量逐漸增加，以2014年131隻為最大量；本區亦為東方環頸鴿在台灣最重要的繁殖區及度冬區，早年記錄常超過千隻以上，近年數量則較少。本區共記錄近150種鳥種，包括唐白鷺(2007年記錄19隻)、黑嘴鷗(2004年曾記錄15隻)、魚鷹、遊隼、喜鵲、地啄木、各種燕鷗及為數眾多的鸕鶿科等。

### 棲地現況與面臨威脅

\* 2007年12月，行政院內政部國家重要濕地評選小組評選為「地方級國家重要濕地」，並於2011年1月正式公告。

\* 因興達港、火力發電廠、中油、遠洋漁港等工程的陸續進行，使得紅樹林被大面積砍伐。

\* 濕地現況無法正常排水，近年經常積水，導致小型的水鳥無法棲息。

\* 台電曾於2008年推動永安太陽光電計畫，雖引起環保團體的反對，但在當時高雄縣縣長楊秋興的支持下順利完工，並於2011年5月啓用全台灣最大的太陽



東方環頸鴿·李俊輝 攝

光電廠，裝置容量4.636MW，面積達6.6公頃。台電至今仍未放棄永安濕地作為火力發電廠或設置其他電力設施的想法，也使得IBA棲地的完整性隨時面臨被破壞的顧慮。

\* 高雄市政府於2011年編列經費辦理永安濕地整建工程，整修舊鹽田分校為永安解說中心，並興建賞鳥牆、涼亭等設施；然而截至2015年，永安濕地尚未對外開放使用。

\* 2013-2014年茄苳濕地的黑面琵鷺數量大增，黑面琵鷺在茄苳濕地受到干擾後，會飛到永安濕地來棲息、覓食，因為區內管制、無人干擾，因此也成為黑面琵鷺新的重要棲地。



濕地內的舊鹽務辦公室 · 許晉榮 攝



永安濕地內的水塘 · 林昆海 攝



濕地內群聚的金斑鴉 · 林昆海 攝

## 鳳山水庫

### Tw035

資料撰寫／林昆海、邱鳳松



行政區域：高雄市大寮區、小港區、林園區

經緯度：東經120°23' 北緯22°32'

海拔：20-141公尺 面積：813公頃

IBA準則：A4i、A4iv

保護區：鳳山水庫濕地(地方級國家重要濕地)

IBA準則依據：A4i—鷓鴣

A4iv—赤腹鷹、灰面鵟鷹過境

路線與夜棲地

赤腹鷹 · 陳世明 攝



◎ IBA準則鳥種2004-2014年最大數量記錄

年份 \ 鳥種	鷓鴣	赤腹鷹	灰面鵟鷹
2004年	2829	45180	1355
2005年	3300	16138	6741
2006年	2660	34406	763
2007年	3468	34922	5387
2008年	1500	6586	7086
2009年	2271	-	731
2010年	1753	2172	-
2011年	972	8704	945
2012年	60	15672	6662
2013年	1000	32562	4264
2014年	-	5965	4473

## 環境描述與鳥類資源

本區位在高雄市大寮區、小港區與林園區之交界處，原範圍涵蓋鳳山水庫水域及其東側丘陵(橘色虛線)。現今範圍擴大涵蓋水庫南側之丘陵，將過境猛禽的夜棲地皆包含在範圍中(紅色虛線)。鳳山水庫位於高雄市林園區鳳山南麓、小港區東南方，距離市中心約22公里，其集水流域面積廣達2.76平方公里，滿水位面積74.9公頃，總蓄水容量為8,300,000立方公尺，是一座屬於單目標自來水調配水量的離槽水庫。鳳山水庫與淨水場是子母相連的供水系統，主要水源都取自於東港溪及高屏溪的地面水，趁春、夏河川充沛時抽水存蓄於水庫內，再由水庫送至淨水場處理。除了自來水處理設施和集水面積外，周邊的集水區多為次生林相，以鳳凰木、相思樹、榕樹等喬木為優勢植物，提供赤腹鷹、灰面鵟鷹等多種過境猛禽及鷓鴣、赤腹鵝、鶯科等鳥種過境及度冬之環境。鷓鴣、赤腹鷹及灰面鵟鷹是鳳山水庫三種數量最多的鳥種。

本區鳥類記錄187種，如綠蓑鷺、小白鷺、夜鷺、黃頭鷺的鷺鷥巢等。保育類鳥種有：唐

白鷺、小燕鷗、台灣畫眉、紅尾伯勞、台灣松雀鷹、大冠鷲、鳳頭蒼鷹、鴛、澤鴛、蒼鷹、花鵞、白尾海鵞、蜂鷹、赤腹鷹、灰面鵟鷹、遊隼、燕隼、紅隼、魚鷹、水雉、八色鳥、野鷗及八哥等。每年3-5月過境猛禽會沿著海岸進入鳳山丘陵，以赤腹鷹數量最多、灰面鵟鷹次之，是台灣重要過境猛禽路線和夜棲地。

## 棲地現況及面臨威脅

\* 2007年12月，行政院內政部國家重要濕地評選小組評選為「地方級國家重要濕地」，並於2011年1月正式公告。

\* 工業廢水、市鎮污水、亂倒廢棄物、砂石場污染等問題，影響高屏溪的水質。

\* 周邊集水區有傾倒廢棄物的現象；集水區內有亂葬墓園，影響水土保持與生態環境。

\* 壩堤的整修工程影響鷓鴣的棲息，導致鷓鴣遷移夜棲地點

\* 遊憩、戶外教學人潮恐干擾鳥類棲息。

\* 鳳山水庫目前由自來水股份有限公司第七區管理處鳳山給水廠管理，此區進出設有管制站，結合鳳山丘陵納入壽山國家自然公園可行性評估，納入保護的範圍內。



鳳山水庫群棲的鷓鴣。辛啓昭、李文化 攝

茄苳  
濕地

## Tw054

資料撰寫／鄭和泰、謝宜臻、洪貫捷



行政區域：高雄市茄苳區

經緯度：東經120°10' 北緯23°53'

海拔：0公尺 面積：171公頃

IBA準則：A1、A4i

保護區：茄苳濕地(地方級國家重要濕地)

## IBA準則依據：

A1—黑面琵鷺／A4i—黑面琵鷺、東方環頸鴿

◎IBA準則鳥種2008-2014年間最大數量記錄(非累計)：

年份 \ 鳥種	黑面琵鷺	東方環頸鴿
2008年	-	5000
2009年	-	8039
2010年	5	2500
2011年	55	4014
2012年	56	6548
2013年	154	250
2014年	285	398



茄苳濕地群棲的黑面琵鷺 · 李文化 攝

## 環境描述與鳥類資源

位於高雄市茄苳區南端。東自魚塢旁起，西至高1公路(崎漏路)止；北自魚塢渠道起，南至古航道紅樹林渠道止。本區有各種濕地型的棲地，包括泥灘地、紅樹林與廢棄的鹽田與沙地。茄苳濕地過去稱為竹滬鹽田，和永安烏樹林鹽場統稱為高雄鹽場。自1943年起啓用，但在1970年關閉。1976年起將竹滬鹽田南端改劃設為興達港漁業特定區，1987年因興建興達港，將海砂抽到鹽田區，使得現在的茄苳濕地高於海平面，目前僅剩下西邊還有較深的水域，潮溝沿線還有紅樹林的分布。整個茄苳濕地地勢平坦，當中被1-6、1-1道路切割為南北兩塊；北邊濕地約82公頃，緊鄰茄苳區下茄苳聚落，地勢平坦，中間有土堤將棲地稍作分隔。西側緊鄰崎漏村有較深的水域和俗稱「大山」的樹林區，地勢較高，有墓地在此；靠近仁愛路的入口平坦處是當地居民焚燒紙錢的地方。1-1道路以南原規劃為遊艇專業區，目前屬於閒置狀態，而高雄市海洋局預計規劃為觀光遊憩區。雖然如此，茄苳濕地仍是目前高雄市水鳥種類和族群量最大的濕地，每年度冬的水鳥群高達15000隻。本區和永安濕地密不可分，對濕地的鳥類來說，當受到干擾時，會飛到另一處濕地休息，以東方環頸鴿最為明顯。兩個濕地在早期同屬於蟻港內海的一部分，雖然興達港的興建改變了原有的地貌，對於這些候鳥來說，還是屬於相當重要的棲地。

本區過往有零星黑面琵鷺過境，但2010年起開始記錄到黑面琵鷺度冬，2013-14全球黑面琵鷺普查，茄苳濕地記錄到族群數量佔台灣度冬族群的9.5%。本區的鳥類記錄超過150種，包含遊隼、魚鷹、澤鶩、唐白鷺、彩鷗、雁鴨、鷗鴿科水鳥等，雁鴨科的數量相當龐大，最優勢的水鳥是東方環頸鴿，曾記錄到8千隻以上。



茄苳濕地內吸引水鳥群聚·李文化 攝

### 棲地現況與面臨威脅

\* 2007年12月，行政院內政部國家重要濕地評選小組評選為「地方級國家重要濕地」，並於2011年1月正式公告。

\* 2013年高雄市政府在地方人士的要求下，預計於茄苳濕地正中央開闢南北向的茄苳1-4號道路，道路規劃為30米寬，連接北邊的莒光路和南邊的1-1號道路，希望藉此完成茄苳區的都市計畫路網。然而，1-4號道路的開闢會將茄苳濕地縱切為二，且為濕地當中主要土堤和紅樹林密集區域，為鳥類所聚集之處，並有黑面琵鷺夜棲在此，因此道路開闢嚴重衝擊濕地的鳥類和黑面琵鷺的棲息，受到台灣全國性的矚目，台灣各界環保團體共同提出反對聲明。目前於103年7月17日由高雄市環境影響評估審查委員會第33次會議有條件通過。決議如下：

(一) 為避免人車通行干擾黑面琵鷺棲息，高雄市政府工務局應於1-4道路南北二端設置管制設施，於每年黑面琵鷺棲息季節，棲息時段管制人車通行。1-4道路南端以崎漏路為替代道路，北端以替代方案三路線為替代道路。高雄市政府工務局應組織設立茄苳1-4道路通行管制委員會，訂定茄苳1-4道路通行管制計畫。

(二) 為有效保育利用茄苳濕地，改善候鳥棲息環境，1-1道路已難約47公頃原遊艇專區用地應變更為濕地公園用地。茄苳濕地主管機關應依

濕地保育法之精神擬定茄苳濕地保育利用計畫，內容應包括濕地保育利用關化、改善現有濕地(1-1道路以北、1-4道路以東)現況、調節水域、調節水路、種植水生植物、營造候鳥棲息環境、提供候鳥覓食環境。前項濕地保育利用計畫檢送高雄市環境影響評估委員會審核通過後，濕地公園應於審查通過後兩年內完成施作，1-4道路始得動工，上開濕地保育利用計畫應邀集生態相關專家學者共同擬定。

(三) 1-4道路應以生態自然原則設計。道路兩側應種植水生植物，施做綠籬，道路基底應設置生態廊道。

(四) 每年黑面琵鷺棲息季節不得施做工程。包括鳥會、濕盟、茄苳生態文化協會等團體持續監督相關規畫與工程，並委託詹順貴律師提出行政訴訟，目前仍在審理中。

\* 濕地南側土地原規劃為遊艇專業區，將原本的鹽田土地予以填土，因縣市合併，遊艇專業區轉移到南星計畫區，因此海洋局將此地規劃為觀光遊憩區，預備設置VILLA觀光飯店。此舉除了對茄苳濕地產生嚴重的干擾外，也將影響到北邊的生態和水鳥群的安危。

\* 未受規範的遊客行為對鳥類棲地造成干擾。

\* 當地流浪狗數量太多，會入侵濕地干擾鳥類的棲地，也是濕地的主要干擾源之一。