

牡丹池山植物介紹

文、圖／凌明裕

牡丹社的排灣族語 *sinvaudjan* 是割除豆科的葛藤攀附，同時內含屯墾之意，意味著新局面的開拓，也有新的期望。另一說法音近日文牡丹(Botan)而得名，或以鄉內盛產植物「野牡丹」美麗鮮豔特色而命名。早期排灣族的 *paliljaliljau* 群中，有牡丹社、女仍社(*tjaljunay*)、牡丹中社(*tjakud Daku Dal*)形成牡丹社群文化體。最早牡丹社群祖先來自茄苳社和內文社，還有屬於斯卡羅族的龍鑾社，所以牡丹社群由排灣族與斯卡羅社所組成，創立時間約十七世紀中葉。壁上的圖像→



1871年10月18日(明治四年,同治十年),一艘琉球國宮古島向那霸上繳年貢的山原號,回航遇颱風至九棚灣登陸,船上69名乘客,溺死3人,66人上岸,其中54人慘遭高士佛社原住民殺害,其餘12人由漢人楊友旺、楊阿才營救,送回福州琉球館乘船歸國。1874年(清同治十三年)5月8日,日軍於屏東縣車城鄉射寮村登陸,5月18-21日互有傷亡;5月22日,日軍佐久間左馬太中校率領150人抵石門,殺死牡丹社會長阿祿古父子等30人。牡丹社事件造成清朝於1875年設置恆春古城,1879年日本正式併吞琉球國,1894年甲午戰爭,清朝割讓台灣。2005年6月16-19日牡丹鄉鄉長林傑西率領遺族代表10人,前往日本沖繩縣宮古島拜訪,為殘酷流血的牡丹事件,劃下和平休止符。

↓牡丹池山發射台



30 觀察天地

開車走台1線,至楓港連結台26線,在車城改走199線道,經四重溪及石門至15.03K,右轉水泥道路,0.05K是新保將橋,



拾壁龍

0.4公里是牡丹池山登山口。植物觀察路線屬於發射台步道。

登山口(232191,2452741,海拔295公尺)——牡丹池山發射台(232767,2452460海拔510公尺)屬相思樹植物社會……………

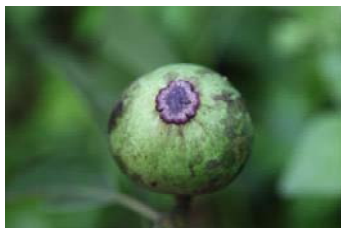
牡丹池山的排灣族語 *tjavavaud*, 意指很高的山,山頂設置一座電信發射台。全長3.4公里,登山口至牡丹國小上來的叉路口,1.6公里花費40分鐘,至發射台1.85公里,花費1小時31分。起點是牡丹高幹148右分10號電線桿,全程皆產業道路,林道兩旁皆為相思樹,樹上常見大果藤榕與拾壁龍附著;後者幼株綠色,藤蔓節間著生附生根,藤身纏繞又叫風不動藤,2月結果,懸垂白色如白飯樹果實狀,晶瑩剔透。登山口常見植物,次生林人為栽種檳榔、芒果、西施柚、綠竹、蓮霧及一片南洋山蘇。偶見檳榔樹林下蘭嶼常見的蘭嶼觀音座蓮,二回羽狀複葉長達2公尺,展延狀如巨大地生的筆筒樹。優勢種有九芎、樹杞、羅氏鹽膚木(寄生五倍子蟲癭)、細葉鰻頭

↓由左至右依序為：珊瑚樹、恆春鉤藤、台灣油點草



果、香楠、大葉楠、水冬瓜、台灣山桂花、咬人狗、刺杜密、三葉山香圓。地被植物以牧地狼尾草、南美蟛蜞菊、紫花霍香薊、長穗木、咸豐草、小花蔓澤蘭最多，偶見蔓鴨舌廣舅。

大石桌休息處，倚立株高 12 公尺、胸寬 110 公分的烏心石，左側遠眺是沼澤湖，周遭植物是紅皮、賊仔樹、白匏子、鵝掌柴、山茶豆、瓊楠、披針葉鰻頭果、烏來冬青，其葉面中肋凹下，不像相似種四川灰木，中肋凸出。地被有野棉花、扇羽鐵線蕨、風藤、疏花魚藤、三葉崖爬藤。偶見恆春鉤藤，鉤刺向內如魚鉤，盛花 6 月如一朵朵煙火花，結果如一團團綠色香蕉。另外在恆春半島特有的台灣馬錢(華馬錢)，據說盛花 4 月，黃白色，至今一直未見花蹤。電線桿編號 23 號，有蘭嶼常見的椴木屬的紅果椴木，其小葉柄長 1 公分，葉先端銳尖，不同於葉先端短尾的蘭嶼椴木。周遭植物有華八仙、高士佛赤楠、水金京、小葉木犀、屏東木薑子、珊瑚樹(2 月份有肚臍眼紅果，結果率不如衛武營人工栽植者)、樟、軟毛柿。地被有到處亂竄的莎勒竹、山葛、雞屎藤、亨利氏伊立基藤以及恆春特有南蛇藤屬的多花滇南蛇藤，又叫燈油樹，究其分布緬甸、印度、馬來西亞、中國的雲南、海南島。蒴果熟裂時，露



↑恆春福木

出假種皮塗口紅的果實，非常賞心悅目。偶見恆春福木，其花的柱頭呈黃色分泌黏液，如

麥芽糖的黏。果的外型如山竹，應該叫「恆春山竹」。由綠轉黃果成熟，據研究含有眾多芳香族、三萜類、類固醇體、果甘酸，性涼有小毒，微苦。電線桿編號 29 號常見植物有烏皮九芎、長柄芋麻、土楠、小葉木犀、樟樹、小花鼠刺、水同木、港口木荷、苦苓舅。地被植物有細柄雙蓋蕨、火炭母草、雷公根、鬼杪羅、華九頭獅子草和葉面無皺紋使用特級保養品的牙買加長穗木。

叉路口座標 232840,2452687 海拔 448 公尺，步道左下銜接牡丹池山入口意象公園，屬於相思樹林，因最近颱風侵襲，部分路段崩塌沖斷及涉水越溪，登池山步道危險性加高。面向叉路口標丁植物，左邊依序有 ①相思樹 ②杜虹花 ③細葉鰻頭果 ④珊瑚樹 ⑤杜英 ⑥三腳龜。右邊則有 ①港口木荷 ②大頭茶 ③台灣格柵 ④鵝掌柴 ⑤松田氏冬青 ⑥十子木。經過最大的小溪，溪坡常見有拾樹藤、玉葉金花、冷清草、細葉麥門冬、桔梗蘭、台灣蘆竹、光果珍珠茅、複葉耳蕨、旋茨木、烏毛蕨、觀音座蓮和一大片台灣油點草，觀賞花瓣粉紅色呈兩輪，花柱 3 分叉，花藥呈丁型。裸露產業道路，電線桿不再跟道路併行，直接進入森林穿越架設。山林投族群愈來愈多，攀附在相思樹上。華河瓊楠也出現，它與瓊楠最大區別，在於頂芽、幼枝，葉背、葉柄被柔毛，故名毛瓊楠，在越南、雲南、兩廣均有分布。座標 232979,2452471 海拔 488 公尺右側邊坡出現波葉櫟，7 分叉植株共 2 株。杏葉石櫟、卡氏櫟也群聚，發現在低海拔假設沒有相思樹栽種破壞，這片森林應該屬楠櫟林

帶，地面上有撿不完的殼斗科果實，無奈人為干擾，原始林復育正緩慢進行。在這裡發現灰莉獨自生長，不寄生在其它樹幹，另西施花應該在1000公尺生長，結果下降在此有分布。進入青翠森林，常見植物有台灣八角、嶺南青剛櫟、倒卵葉冬青、蓮華池山龍眼、細葉饅頭果、大頭茶、水同木、華八仙、台灣楊桐、呂宋莢蒾、大武蜘蛛抱蛋、恆春石斑木、恆春槿楠、長穗馬藍、兩耳草、蘿芙木、莎勒竹、毛蓮菜(地膽草)、凹唇軟葉蘭及葉似颱風草且開黃花的船子草。兩種新木薑子交叉生長，葉輪生於枝端，芽鱗光滑是南仁新木薑子；若芽鱗披褐毛是武威新木薑子。

牡丹高幹 148 右分 42 號電線桿前高坡產業道路是最佳的眺望台，近觀牡丹上村、牡丹國小、牡丹村落、牡丹池山入口公園，遠瞻飛彈基地、旭海小漁村及附近山容一覽無遺。眺望台植物有山林投、野牡丹、大野牡丹、小花鼠刺、呂宋莢蒾、南仁山柃木、十子木、細葉饅頭果、芒萁、長穗木、玉葉金花、大果藤榕、燈稱花、港口木荷、香楠、南五味子、裡白葉薯榔、木麻黃等。

電線桿 148 右分 43 號電線桿至牡丹池山氣象站，44 號至牡丹池山三角點，45 號至發射台。入口鐵欄杆左邊植物是 ① 星刺栲 ② 細葉饅頭果 ③ 高士佛赤楠 ④ 白雞油。右邊是 ① 十子木 ② 南仁山柃木 ③ 珊瑚樹 ④ 水同木 ⑤ 粗鋸齒薺萼。進入發射台場址，發現圍牆被強風吹倒，四周皆有牛隻的排泄物。變電箱後面植物以山林投、大野牡丹、十

子木、白背芒最為優勢，伴生有錐果櫟、相思樹、木麻黃、奧氏虎皮楠、台灣格柃、樟樹、雀榕、密花芋麻、小花鼠刺、杜虹花、珍珠蓮、絡石、台灣牛皮消、漢氏山葡萄、車前草、爵床、白花小薊。站在高點面向東南領略太平洋湛藍海景，和旭海遼闊大草原、阿朗壹古道。

牡丹池山三角點(232810,2452280 海拔 556 公尺)屬嶺南青剛櫟植物社會……………

順著道路終點，倒退至轉角處，抬頭仰望清晰，看到藍天陪襯下，塗著紅白相間的



↑ 台灣野牡丹藤

發射台，閃閃發亮。三角點入口是一株水金京綁滿登山布條與壯碩九重吹(九丁榕)，沿著溪水沖蝕的溪溝攀行，兩邊是寄生台灣野牡丹藤，每年 2 或 9 月盛開，花穗呈 5 層如寶塔狀，南排灣族喜歡將此花點綴在山地粽，以增加食物的美味。本種葉脈呈現離心 3 出脈，不同蘭嶼野牡丹藤葉脈聚集於葉基。另天仙果結滿乳頭狀斑點隱頭果，不同於漸尖披針長葉島田氏天仙果，又叫細葉台灣榕。台灣山菊、細葉麥門冬、菱葉衛矛、圓葉雞屎樹、細葉雙蓋蕨、月桃、土藤(水藤)。轉角抵達最高點，錐果櫟胸寬 51 公分、株高 7 公尺，細看樹冠叢全是被山林投、莎勒竹佔據。



↓尾葉山茶



三角點視野被阻礙，若想領略美景只有爬樹至樹冠。面向編號三等三角點 4242 號基石，左側後方有兩種潔白嬌柔的山茶花。

山茶屬名 *Camellia* 乃紀念捷克籍學者 *George Joseph Kamel*，恆春山茶 1966 年 12 月 24 日由張慶恩教授發現予以命名。種子靠重力傳播，只分布於恆春衝風坡或稜線上。另外一種尾葉山茶分布較廣，有印度、越南、緬甸、不丹、中國大陸南部，觀察其嫩葉鮮紅，花瓣白色 5 枚，雄蕊多數，密生柔毛，花期從 10 月至隔年 3 月。偶見開白花的小葉白筆共襄盛舉，它從海拔 2000 公尺雪山坑溪或是杉林溪下降到恆春南端生長。其它常見植物有嶺南青剛櫟、恆春紅豆樹、紅楠、橢圓葉赤楠、南仁五月茶、高士佛赤楠、細葉鰻頭果、瓊楠、台灣山桂花、水同木、台灣楊桐、恆春楨楠、倒卵葉冬青、細脈赤楠、土楠。不見卡氏櫛，只有葉背銀白的烏來栲及果實成熟時如紅色珊瑚狀的桃葉珊瑚。地被是長穗木、咸豐草、野棉花、白背芒、玉葉金花、石月。

牡丹池山氣象站座標 232716,2452345 海拔 544 公尺，豎立兩片太陽板自動蒐集氣象資料。兩株最壯碩喬木，高士佛赤楠胸寬 93 公分、株高 9 公尺；嶺南青剛櫟胸寬 50 公分、株高 10 公尺。周遭植物野牡丹、南仁五月茶、鵝掌柴、華八仙、金石榴、恆春楨楠、蓮華池山龍眼、台灣八角、天仙果、頷垂豆、尾葉山茶、猴歡喜、倒卵葉冬青、水同木、光果珍珠茅、大武蜘蛛抱蛋、台灣山菊、三葉山香圓、九節木、披針葉鰻頭果、南仁新木薑子。地被最優勢植物是莎勒竹、黃藤、地毯草、野棉花。另刺茄結滿紅透狀熟果誘引動物傳播。偶見台灣青風藤，其種名是紀念英國籍博物學者 *Robert Swinhoe* 斯文豪。1856 年來台灣採集，1861 年擔任淡水駐台副領事，1864 年改駐

高雄，1877 年病逝英國倫敦，享年 41 歲。統計台灣物種植物 246 種、鳥類 227 種、哺乳類 40 種、蝸牛及貝類 200 種、昆蟲 400 種，皆以斯文豪命名，最近事隔 150 多年，由台大昆蟲系證實斯氏其採集到橙斑厚角金龜。

牡丹池山公園是運用牡丹水庫回饋計畫，以東源段 1126 原住民保留地設置資訊站，門前有豎立排灣族石板圖像。公園植物大部分是人為栽植，有金露花、翠蘆莉、旅人蕉、帝牡丹、筆筒樹、南洋杉、白雞油、楓香、相思樹、檳榔林下則是經濟作物南洋山蘇。穿越山蘇田，進入池山步道楓香林可抵叉路口。野生植物有奧氏虎皮楠、血桐、構樹、姑婆芋、披針葉鰻頭果、黃杞、鐵冬青、刺杜密、桔梗蘭、蓬萊藤、藤花椒、小杜若、沙皮蕨、單葉新月蕨、中國穿鞘花和零星廣東油桐。

↓台灣清風藤



蘭嶼觀音座蓮 *Angiopteris palmiformis* (Cav.) C. Chr.

觀音座蓮屬科，屬名 *Angiopteris* 由希臘文 *angeion*(導管)和 *pteros*(翅)締結而成，意指該蕨類孢子囊托的外型猶如具有翅膀的導管。中文因莖生葉齊聚地面，塊莖裸露布滿蜂巢狀如蓮座，而命名觀音座蓮。莖粗厚，塊莖狀，葉叢生頂端，葉二回羽狀複葉，長達 3-4 公尺，葉柄長 90-140 公分，葉柄基部及小羽片基部具有葉枕。小葉端漸尖，鋸齒緣，葉脈單一或分叉呈 V 型或 Y 型，每一脈頂端對應一齒緣，葉緣缺刻處有回脈，長

↓ 蘭嶼觀音座蓮



回脈直達小羽片中脈，孢子囊集生在葉緣兩側，褐色。分布菲律賓、泰國、大溪地、琉球；台灣恆春半島及蘭嶼。庭院栽植葉下垂繁茂美觀。塊莖內含有澱粉可提煉製酒，枝葉大型可做獵寮鋪地墊襯。相似種觀音座蓮(*A. lygodiigolia*)回脈較短，終止於孢囊群附近約 1/2 至 1/3 處，分叉狀呈 Y 型較多，小羽片闊披針形，末端僅突尖。

三腳龜 *Melicope pteleifolia*(Champ. ex Benth.)T. Hartley



芸香科
屬名 *Melicope* 是由希臘文的 meli(蜂蜜)及 kope(部分)締結而成，意指子房基部含有蜂蜜香味的腺體。種名 *pteleifolia* 指葉片相似榆桔的葉

片。中文以葉片三出複葉形狀，如同動物之腳，又叫三叉虎、三樞苦、三叉苦、白馬屎。常綠小喬木，葉具長柄，對生，三出複葉，小葉紙質，披針形或倒卵狀披針形，長 6-12 公分、寬 2-6 公分，全緣，先端漸尖或略近尾狀。圓錐聚繖花序腋生，花小，單性，黃白色，有芳香，花萼片 4 枚，覆瓦狀排列，花瓣 4 枚，有腺體。雄花有雄蕊 4 枚，花絲伸出花瓣外，退化子房短小；雌花

→ 細脈赤楠

子房密被毛，退化雄蕊 4 枚，較花瓣短，呈現不孕。蓇葖果 2-3 枚，倒卵形，熟時從基部開裂。分布緬甸、菲律賓、中國大陸、台灣低海拔至中海拔森林。鳳蝶幼蟲食草。藥用性味苦、寒，治風濕關節痛、創傷感染發熱。相似種山刈葉(*N. semecarpifolia*)其枝條幼枝具有柔毛，葉片較寬 3-10 公分，葉長 5-30 公分。

細脈赤楠 *Syzygium euphlebioides* (Hayata) Mori

桃金娘科，屬名 *Syzygium* 為希臘文「合生」之意，指其似兜囊狀的花瓣。種名 *euphlebioides* 指其葉片美脈之意，中名赤楠指其葉柄、細枝呈現鮮紅色，葉形如香楠狀。喬木，高可達 5 公尺以上，具多數分枝。葉對生，倒卵形或橢圓形，長 4-6 公分，寬 2-3 公分，先端尾狀漸尖鈍頭。全緣，革質，側脈不明顯，葉柄長 1 公分。聚繖狀圓錐花序，花白色，盛花期 4-5 月，花萼筒壺形，先端 4 齒裂，花瓣 4 枚，圓形，合生呈蓋狀。雄蕊多數，花絲長，漿果橢圓形，結果期 10-11 月，先端宿存花萼裂片。分布屬台灣特有種，恆春半島及浸水營附近叢林內。耐旱、耐鹽、耐強風，





↑→台灣牛皮消

↑ 蔓鴨舌癩舅

↑ 粗鋸齒薺葶

適合園藝造景、綠籬、誘鳥，果實具有開發食用潛力。

台灣牛皮消 *Cynanchum ovalifolium* Wight

夾竹桃科，屬名 *Cynanchum* 為希臘語的 *kyon*(犬狗)與 *ancho*(殺)二語組成，指其植株含有毒狀名之，誤食會如同犬隻一樣斃命。種名 *ovalifolium* 指其葉廣橢圓形。中名又叫台灣白薇、台灣杯冠藤，是副花冠形象名之。纏繞灌木，葉對生，長橢圓至橢圓形，長 2.5-7 公分、寬 2-4 公分。先端銳或鈍，革質，全緣，細脈明顯，葉柄長 1 公分，光滑無毛。聚繖花序腋生，白花，花萼 5 裂，外面披毛茸，內面光滑，花冠輪形 5 裂，淡綠帶紅褐色，雄蕊柱長，副花冠杯形較蕊柱短；花藥先端膜質，花粉塊臘質，球形，柱頭基部有 5 角稜線。蓇葖果披針形，成對或單一，種子扁平，尖端有白色纖毛。分布中國大陸華南、琉球、台灣低海拔森林灌叢。盆栽、花棚美化，為黑脈樺斑蝶、青斑蝶、淡小紋青斑蝶的食草。藥用性苦寒，治咳嗽、利尿、解毒。觀察牛皮消屬雄蕊特化成合蕊冠，雌蕊在冠內與花藥癒合成蕊柱，柱上 1 枚黑色載粉器，附著 2 枚黃色花粉塊，授粉構造非常特殊。

蔓鴨舌癩舅 *Spermacoce mauritiana* Gideon

茜草科，屬名 *Spermacoce* 由希臘語 *Sperma*(種子)與 *akoke*(銳尖)二語組成，意指該植物種子小型而先端銳尖。種名 *mauritiana* 指模里

西斯島。中名鴨舌癩，乃指葉外型如鴨舌，癩乃清熱解毒之意。多年生草本，莖枝披毛，四方形邊緣有翼。葉對生，卵形至橢圓形，長 1-2 公分、寬 1 公分，先端銳尖，基部鈍，紙質，全緣，兩面光滑無毛，僅葉緣有短剛毛，托葉邊緣有 6-8 根刺毛，且在柄基形成托葉鞘。花頂生於枝條先端，白色，花具有線形小苞片 10 枚，花柱 2 裂，裂片分立子房的兩側，花冠小，裂片 4 枚，雄蕊 4 枚。子房具短毛，花柱長，柱頭淺 2 裂，頭狀。蒴果，熟呈 2 瓣裂，外型如羊角，種子有淺溝紋。分布熱帶地區，台灣南部路旁荒地或濕地。水土邊坡綠美化。托葉鞘邊緣刺毛若 5-7 根是鴨舌癩舅與闊葉鴨舌癩舅；若 6-9 根，則是光葉鴨舌癩舅。

粗鋸齒薺葶 *Mosla dianthera* (Buch.-Ham. ex Roxb.) Maxim

唇形科，屬名 *Mosla* 是由印度土名締結成植物名。種名 *dianthera* 是指 2 枚花藥之意。中名，石薺葶是古名，名見「本草拾遺」卷 14 草部芳草類，藏器曰：「味辛溫無毒，主風冷氣；瘡疥搔癢、痔瘻下血，煮汁服之。生山石間，細葉紫花高一、二尺，山人用之。」一年生直立草本，莖無毛。葉對生，卵形至菱狀卵形，長 1.2-3.5 公分、寬 1.5 公分，無毛或近無毛，背面具有凹陷腺點。頂生總狀花序，花萼筒形而於花後增大 2 唇裂，上唇淺 3 裂，中齒稍短，下唇深 2 裂，萼齒先端銳

尖或漸尖，花冠淡紫色，苞片與花長度等長或稍短，雄蕊4枚，花藥2室。小堅果近球形，具網紋。分布於馬來西亞、印度、中國、日本、韓國及台灣低海拔山麓。花小型，淡紫色，宜栽植花壇、牆緣作美化。相似種石薺蕁(*M. scabra*)，葉肉搓揉含有芳香，葉基脈明顯，非離心脈，花莖披毛。

翠蘆莉 *Ruellia brittoniana* Leonard



爵床科，屬名 *Ruellia* 是為法國醫師兼植物學家 Jean dela Ruella 氏名而得。至於種名 *brittoniana* 則為人氏名。中名蘆莉草，為直

譯屬名而得。草本，宿存根莖，莖略呈方形，紅褐色，節間膨大，具溝槽。葉對生，線狀披針形，長8-15公分、寬1公分，頂端漸尖，基部漸狹，不明顯疏淺鋸齒。聚繖花序，腋生，紫紅色，花萼5裂，裂片線狀披針形，外披細毛茸，花冠喇叭形，藍紫、粉紅或白色。冠喉有深色條紋，冠緣5裂，呈波浪狀。雄蕊4枚，2長2短，雌蕊較長於雄蕊，柱頭彎勾狀。蒴果長橢圓形，果莢縱向2瓣裂，內藏20枚扁平種子。分布墨西哥，引進台灣，因生性強健，性喜高溫，現已在田野歸化繁衍。蝴蝶蜜源植物，花期極長，從3至10月，花謝花開，日日可見花，因花姿優美，廣泛栽植校區、公園，做為庭園造景。相似種塊莖蘆莉草(*R. tuberosa*)又叫消渴草，葉片長卵形，長8-15公分、寬3-6公分，鋸齒緣波浪狀。

長穗馬藍 *Strobilanthes longespicaus* Hayata

爵床科，屬名 *Strobilanthes* 為希臘語的 *strobilos*(球果)與 *anthos*(花)二語組成，指其花序形狀遠望如同球果狀。種名 *longespicaus* 指花序長穗狀。中名馬藍又叫山藍，以遍佈山野花色性狀而命名。灌木，枝光滑，莖近四稜形。葉對生，橢圓形或橢圓披針形，長10-30公分、寬3-9公分，先端銳或漸尖，基部楔形，漸狹，鋸齒緣，兩面無毛，側脈8-10對。花頂生或腋生，呈穗狀花序，淡紫色至白色，小苞片直線形，花冠5裂，瓣片略相等，前端略凹，雄蕊4枚呈2強構造，花柱長約3.2公分，密被絨毛。蒴果直線形，種子4枚，有毛。分布屬特有種，台灣東部及南部低海拔山區，常見於恆春半島森林。盆栽、綠籬觀賞，花枝供花材，為台灣早期使用藍染料之一。藥用具有清熱解毒、行血散瘀，應用在咽喉腫痛、肝炎、腮腺癌。相似種馬藍(*S. cusia*)小枝、嫩葉披褐色柔毛，花序小苞片呈葉片狀。

↓長穗馬藍花、葉

